

خسرو شیرین، نگین گردشگری روستایی در شمال فارس



شده است. با توجه به معرفی روستای خسرو شیرین به عنوان روستای هدف گردشگری این روستا با داشتن پتانسیل‌های فراوان همچنان محروم است و می‌طلبد مسئولان و به‌خصوص اهالی روستا ضمن معرفی روستا به عنوان روستای هدف گردشگری با فراهم آوردن زیرساخت‌های مناسب پای گردشگران را به روستا باز کنند.

درختانی که راه نفس‌شان بند آمده

امروزه درختان به‌عنوان ریه‌های زمین عمل می‌کنند و حفظ و نگهداری درختان به یک دغدغه تبدیل شده است؛ اما شاید این دغدغه بزرگ از چشم بعضی‌ها دور مانده باشد. اگر به روستای خسرو شیرین سفر کرده باشید بعد از مسجد این روستا در دو طرف خیابان درختانی را می‌بینیم که در حصارهایی قرار گرفته‌اند درختانی که قدمت آن‌ها به سال‌ها قبل بازمی‌گردد و جزئی از میراث طبیعی روستای خسرو شیرین به حساب می‌آیند که اکنون در سایه بی‌مهری خشکیده‌اند. در حالی حفظ و نگهداری درختان مورد بی‌مهری قرار گرفته که نتیجه این وضع، از بین رفتن سالانه ده‌ها اصله درخت در منطقه خسرو شیرین بوده شد، در حالی که احساس نیاز به وجود درختان هر روز بیشتر می‌شود. علی‌رغم اهمیت فضای سبز در روستاها و اذعان مردم و مسئولین نسبت به این موضوع، اما گویی درختان چندین ساله این روستا امروز حال‌روز خوشی ندارند. درختان این محدوده یا خشک شده و یا در حال خشک شدن است که دلیل عمده این خشک شدن‌ها هم آبیاری نکردن یا آبیاری به تعداد دفعات کم است. اهالی روستا می‌گویند: بارها در مورد خشک شدن این درختان ابراز نگرانی کرده‌اند اما تاکنون اقدامی در این زمینه صورت نگرفته است. روستای خسرو شیرین به‌واسطه موقعیت خاص خود از معضلات زیست‌محیطی عقب نمانده و در نقاط مختلف روستا شاهد انباشت زباله‌هایی هستیم که مسافران و گردشگران پس از گذراندن اوقات فراغت از خود به‌جای می‌گذارند که توقع اهالی روستا از اداره محیط‌زیست این است با همکاری مردم محلی و دوستداران محیط‌زیست برای فرهنگ‌سازی و اجرای برنامه‌های فرهنگی اقدام شود.

دشت لاله‌های واژگون منتظر ثبت ملی شدن

دشت لاله‌های واژگون با وسعت ۳۰۰ هکتار یکی از جاذبه‌های دیدنی و گردشگری شهرستان آباده است. منطقه باغ‌مورد، قبل از راه‌آرخانه سمت راست تابلو بتنی بزرگی با موضوع حفظ و حراست از لاله واژگون توسط اداره منابع طبیعی شهرستان آباده ساخته شده است که در کنار آن جاده خاکی وجود دارد که به دشت و کوهپایه لاله‌های واژگون ختم می‌شود. این منطقه یکی از زیباترین مناطق تفریحی و یکی از جاذبه‌های



آدمی از دیرباز میل به کوچ کردن و از جایی به‌جایی رفتن داشته و دارد، از این مقوله در جامعه کنونی به‌عنوان توریسم یا گردشگری نامبرده می‌شود که یکی از انواع آن گردشگری روستایی است. به گزارش ایرنا، شهرستان آباده در شمال استان فارس دارای ۱۸ روستاست که از این تعداد سه روستا بر اساس شاخص‌ها به‌عنوان روستای هدف گردشگری انتخاب شده‌اند. اما گردشگری روستایی در شهرستان آباده پیشرفت چندانی نداشته که شاید یکی از مهم‌ترین دلایل توجه نکردن به گردشگری روستایی، ضعف مدیریتی و برنامه‌ریزی نادرست در حوزه گردشگری باشد. گاهی مدیران در انتخاب پروژه‌های مناسب گردشگری دقت لازم را نکرده‌اند و بدون توجه به آثار آن راه توسعه این صنعت را بسته‌اند که مهم‌ترین راهکار مدیریتی در این زمینه در شهرستان، مدیریت گردشگری روستایی است.

بزرگ‌ترین روستا

دهستان خسرو شیرین از توابع بخش مرکزی شهرستان آباده است که در گذشته به شهرستان اقلید تعلق داشت که در اردیبهشت ۱۳۸۶ با توجه به خواست ساکنان این دهستان از اقلید جدا شد و به آباده پیوست. دهستان خسرو شیرین متشکل از روستاهای خسرو شیرین، محمدآباد و فتح‌آباد است. روستای خسرو شیرین در شمال غربی استان فارس و در ۸۰ کیلومتری غرب شهرستان آباده در دامنه رشته‌کوه‌های دره‌تپیده زاگرس قرار دارد. خسرو شیرین با وسعتی برابر ۱۴۹۰ هکتار طبق آخرین سرشماری در سال ۱۳۹۵ جمعیت آن ۱۹۶۹ نفر (۶۷۰ خانوار) است که بزرگ‌ترین روستا و پرجمعیت‌ترین روستای شهرستان آباده است. در سال ۱۳۸۲ دهیاری روستای خسرو شیرین تأسیس شد. روستای خسرو شیرین به لحاظ قرار گرفتن در دامنه رشته‌کوه‌های زاگرس آب‌وهوای کوهستانی دارد که با توجه به طبیعت جذاب آن به منطقه نمونه گردشگری برای مردم تبدیل شده است که دارای زمستان‌های پربرف و سرد و

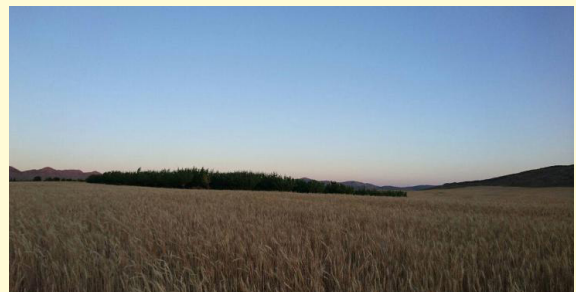
از آنجایی که گردشگری می‌تواند به‌عنوان منبع درآمدی برای روستاییان تلقی شود و این افزایش درآمد ممکن است درباره فروش محصولات به گردشگران یا مرتبط با نقش اشتغال‌زایی باشد لذا دهیاران می‌توانند با تأسیس و راه‌اندازی دفاتر با عنوان دفاتر جذب گردشگر در روستاها نسبت به معرفی منطقه، اسکان و راهنمایی گردشگران اقدام کنند.

ایجاد بازارچه‌های محلی و موقت

گردشگران هنگام سفر به روستاها به دنبال خرید صنایع‌دستی و محصولات باغی و... هستند که با برگزاری روز روستا و مدیریت صحیح ایجاد بازارچه‌های محلی در روستاها در زمینه افزایش درآمد و اشتغال‌زایی

آباده

اهالی روستای خسرو شیرین می‌گویند در زمستان گونه‌ای خرس قهوه‌ای را در کوه‌های منطقه دیده‌اند و زیستگاه این گونه از خرس در استان، روستای خسرو شیرین است. زیستگاه‌های اصلی خرس قهوه‌ای، عموماً مناطق جنگلی خزری، جنگل‌های ارسباران و زاگرس، علفزارهای مرتفع کوهستانی نزدیک به جنگل و دره‌های پایین‌دست جنگل است. پراکندگی این حیوان در ایران، از شمال خراسان تا استان‌های گلستان، سمنان، مازندران، تهران، گیلان، چهارمحال و بختیاری، قزوین، زنجان، آذربایجان، کردستان، لرستان، کرمانشاه و استان‌های فارس و خوزستان



بسیار مفید خواهد بود. **راه‌اندازی خانه‌های بوم‌گردی در روستاها** اهالی روستاها با استفاده از اماکن قدیمی و جذاب تحت عنوان (خانه‌های بوم‌گردی) برای اسکان و اقامت گردشگران که با برگزاری برنامه متنوع نظیر موسیقی محلی، غذاهای محلی، آداب‌ورسوم اوقات شادی را برای گردشگران به ارمغان بیاورد.

است. خرس‌های قهوه‌ای در اواخر تابستان و پاییز، معمولاً در مناطق پایین‌دست جنگل یا دره‌هایی که میوه‌های وحشی در آنها یافت می‌شود، فعال و به مناطق مسکونی هم نزدیک می‌شوند. اهالی می‌گویند ۶ قلابه خرس قهوه‌ای در کوه‌های منطقه زندگی می‌کنند که فصل سرد سال برای تهیه غذا گاهی اوقات به حریم روستا نزدیک می‌شوند.

روستای محمدآباد

روستای زیبای محمدآباد در ۸۳ کیلومتری غرب شهرستان آباده واقع شده و طبق آخرین سرشماری جمعیت آن ۸۱۴ نفر (۲۶۷ خانوار) داشته است. اقتصاد اهالی روستا با دام‌پروری می‌چرخد و با توجه به خشکسالی‌های اخیر توانسته‌اند با مدیریت درست به سمت دام‌پروری حرکت کنند.

روستای فتح‌آباد

روستای فتح‌آباد در ۸۶ کیلومتری شمال غرب شهرستان آباده با جمعیتی بالغ بر ۲۰۰ نفر (۶۰ خانوار) در سال ۱۳۹۴ دارای دهیاری شد. روستایی که به‌واسطه پرداختن اهالی روستا به شغل کشاورزی و بروز خشکسالی، کمر روستا شکسته شده و ترک‌های خشک شدن زمین از بی‌آبی را می‌توان در چین‌های صورت مردان و زنان زحمت‌کش روستا دید. زنان و مردان روستا گرمی و سردی چشیده روزگارند، سختی کشیده‌اند اما همتشان بلند است اهالی روستای فتح‌آباد به‌واسطه اینکه در سال‌های اخیر دام‌پروری را رها کرده‌اند و به سمت کشاورزی رفته‌اند بیشترین آسیب را در خشکسالی‌های سال‌های اخیر داشته‌اند در حالی که اکنون در بازپرداخت وام‌های اشتغال‌زایی که دریافت کرده‌اند؛ مانده‌اند.

از جمله مشکلات مردم روستاهای خسرو شیرین، محمدآباد و فتح‌آباد می‌توان به عدم آتین دهی تلفن همراه و اینترنت، لزوم تجهیز آزمایشگاه روستای خسرو شیرین، تأمین اعتبار اجرای طرح‌های روستای فتح‌آباد، نبود سرویس دانش‌آموزی و... اشاره کرد.

تأسیس دفاتر جذب گردشگر در روستاها



گردشگری شمال استان فارس بشمار می‌رود، اگرچه راهی سنگلاخی و سخت گذر دارد اما چشمه‌های آن با آب‌خنک و گوآرا زیبایی را در این منطقه دوچندان می‌کند. این گل را گل اشک، اشک مریم و تاج قیصر نیز نامیده‌اند؛ زیرا مقداری شبنم در بین این گل‌ها جمع می‌شود و سپس از گل به پایین می‌چکد. عمر این گیاه بسیار کم است و تنها در نیمه‌های فصل بهار قابل رویت است. از جمله پوشش‌های گیاهی این منطقه نرگس وحشی، جاشیر و تره کوهی است که هر ساله جمع‌کنندگی از مردم شهرهای مختلف را به خود جذب می‌کند. با ثبت ملی طبیعی دشت لاله‌های واژگون می‌توان میراثی گران‌بها برای آیندگان باشد.

خرس قهوه‌ای خسرو شیرین؛ نماد زیست‌محیطی شهرستان

تابستان‌های معتدل و خنک و پاییزی هزار رنگ است. گویش مردم، لری روان و شغل اصلی مردم این روستا کشاورزی و دام‌پروری است. خسرو شیرین سرچشمه رود کر است که سدهای ملامدرا و کامفیروز از این رود تغذیه می‌شوند. روستای خسرو شیرین در سال ۱۳۸۶ به‌عنوان روستای هدف گردشگری در شهرستان آباده معرفی شد.

جاذبه‌های گردشگری

از جاذبه‌های گردشگری این روستا می‌توان به وجود چشمه‌های متعدد، درختان سر به فلک کشیده سیدار، باغ‌های سیب، استخرهای پرورش ماهی، دشت لاله‌های واژگون و گونه‌های بی‌نظیر حیوانی (خرس قهوه‌ای) در منطقه اشاره کرد که باعث انتخاب روستا، به‌عنوان هدف گردشگری

