



۱
<b>بهن</b>
<b>۱۳۹۴</b>
<b>پنجشنبه</b>

توجه داشته باشیم:

\* حتی کسانی که واکنس آنفلونزای فصلی زده اند از ویروس آنفلانزا در امان نخواهند بود.

\* وظیفه افراد جامعه مطلع نمودن اعضای خانواده، همکاران و دوستان، و تذکر دادن به آنان در مورد بیماری آنفلونزا می باشد.

\* خانواده، دوستان و همکاران خود را تشویق کنید تا رفتارهای پیشگیری کننده را رعایت کنند.

\* هیچ یک از ما از ابتلا به این بیماری مصون نیستم.

\* در آیات و روایات فراوانی اشاره شده که اهل ایمان نباید در رعایت موازین بهداشتی که سلامت آنان را به خطر می اندازد کوتاهی نمایند.

## پیام بهداشتی



قرمز و زخم می شوند و گاهی دردناک و حساس هستند، چرا که تجمع غذا باعث سوزش و درد روی زبان می شود. برای رفع این مشکل تنها راه درمان همان مسواک زدن است؛ به این صورت که آهسته مسواک را روی سطح زبان می کشیم. پس اگر فردی مشکل خاص دهان و دندانی نداشته باشد اما روی سطح زبانش را به خوبی مسواک نزند، ممکن است گرفتار چنین مشکلات زبانی شود.

**دهان تان برفک زده است؟**

دسته دیگر، بیماری های عفونی زبان هستند. این بیماری می تواند شامل یک عفونت قارچی که معمولا روی سطح پشت زبان ایجاد می شود، باشد. این عفونت به صورت پلاک هایی که از سطح مخاط جدا می شود، مثل بیماری برفک ظاهر می شوند. بیماری برفک جزء بیماری های دهانی است که بیشتر در نوزادان و افراد مسن به وجود می آید، بنابراین می توان گفت این بیماری بیشتر شامل افرادی می شود که سیستم دفاعی بدن شان ضعیف یا پایین است. حتی افرادی که مشکل دیابتی دارند یا اضطراب شان زیاد است هم می توان این ضایعه دهانی یا زبانی را در آنها مشاهده کرد. برای درمان پزشک داروهای ضدبرفک یا همان داروهای ضد قارچ را تجویز می کند.

البته بیماری های عفونی دیگر هم ممکن است در قسمت پشتی زبان ایجاد شود؛ حتی بیماری ایدز هم علامت یا علامت هایی را می تواند روی زبان ایجاد کند که معمولا کناره پشتی طرفی زبان ایجاد می شود. شکل ظاهری که در این بیماری یعنی ایدز به وجود می آید، نمایان شدن پلاک های سفید رنگ است؛ البته با این تفاوت که از روی زبان جدا نمی شوند و پشت سرهم هستند. بیماری سل هم نوع دیگری از بیماری های

عفونی است که خود را به صورت زخم هایی روی زبان نشان می دهد، به همین دلیل توصیه می شود با مشاهده هر زخم، توده، برجستگی، تغییر

با بیماری ها و مشکلاتی که مهم ترین عضو برای گفت وگو را درگیر می کند، آشنا شوید.

خیلی از پزشکان در معاینه های اولیه علاوه بر معاینه کردن چشم ها، گوش، ریه و... زبان را هم معاینه می کنند؟! چرا که ظاهر زبان و تغییرات آن از جمله رنگ، بافت و پرزهای آن می تواند خبر از شروع یک بیماری یا ابتلا به یک بیماری دهد. این حساسیت نه تنها توسط پزشک بلکه توسط خود افراد نیز باید وجود داشته باشد.

زبان یکی از مهم ترین اعضای بدن است، اما متأسفانه خیلی از افراد وقتی با تغییرات ظاهری زبان مواجه می شوند، خیلی بی تفاوت از کنار آن می گذرند؛ در صورتی که پزشکان توصیه می کنند با هر تغییر و زایده ای که روی زبان مواجه می شوید، به آن توجه داشته باشید تا مبادا بیماری ای در کمین باشد. دکتر نصرت الله عشقپار، متخصص آسیب شناسی دهان و فک و صورت و استاد دانشکده دندانپزشکی دانشگاه علوم پزشکی تهران در ادامه، شما را با انواع بیماری های زبان (خوش خیم و بدخیم) آشنا می کند.

**ضایعات زبانی چطور تشکیل می شوند؟**

ضایعه های تحریکی بر اثر یک تحریک مزمن ممکن است ایجاد شوند یعنی فرد دائما زبانش را گاز بگیرد یا دندان تیزی باعث تحریک مداوم زبان شود؛ حتی اگر پرکردگی دندان به درستی انجام نشود، ممکن است باعث به وجود آمدن این عارضه در زبان شود. با این حال این ضایعه ها ممکن است متغیر باشند اما در ابتدا آنها به سرعت رشد می کنند اما بعد از مدتی رشدشان کند می شود و در آخر متوقف می شوند و به صورت یک زایده که بیشتر به شکل یک برجستگی ملتهب هستند کنار زبان مشاهده می شوند.

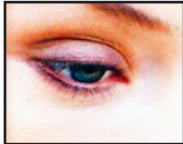
**زبان تان مو درآورده است؟**

زبان مودار جزء زایده هایی است که در سطح پشتی زبان ( روی زبان) ایجاد می شود و جزء ضایعات رشدی تکاملی قرار می گیرد. البته این زایده تبدیل به ضایعات بدخیم نمی شود و وقتی می گویم زبان مودار به این معنا نیست که روی زبان مو به وجود آمده است بلکه پاپی های زبان بزرگ می شوند و حالت مویی شکل به خود می گیرند. این مشکل بیشتر در افرادی که عفونت باکتری دارند یا به صورت افراطی قهوه مصرف می کنند بروز پیدا می کند. حتی یکی از علائم ایدز در افراد همین زبان مودار است. البته ممکن است جنبه ارثی هم داشته باشد. ناگفته نماند که این پاپی های بلند رنگ پذیر هستند و ممکن است بر اثر خوردن خوراکی رنگ دار مثل قهوه رنگ زبان تغییر یابد.

**شیراهای روی زبان چه می گویند؟**

زبان شیر دار هم جزء این دسته از ضایعات است که روی سطح زبان فرد پر از گودال (مثل مغز) است. در این مواقع پرزهای روی زبان ملتهب،

## تیرگی دور چشم درمان قطعی ندارد



یک متخصص پوست گفت: کم خونی، کمبود آهن، کم کاری تیروئید، مشکلات عصبی و روحی، کمبود خواب و خواب پریشان، تیرگی اطراف چشم را تشدید می کند.

عبدالرضا عرفانی در گفت‌وگو با خبرنگار سرویس سلامت خبرگزاری دانشجویان ایران (ایسنا) - منطقه اصفهان، با بیان اینکه علت اصلی تیرگی اطراف چشم عوامل ژنتیکی است، اظهار کرد: علاوه بر ژنتیک، نازکی پوست در این ناحیه موجب می‌شود که سیاهی اطراف چشم بیشتر دیده شود.

وی با بیان اینکه ممکن است به مرور زمان تیرگی اطراف چشم تیره‌تر و حتی بیشتر شود؛ به گونه‌ای که به پوست دو طرف صورت نیز منتقل شود، اضافه کرد: معمولا پزشکان با تشخیص اینکه علت تیرگی اکتسابی یا ژنتیکی است، دارو تجویز می کنند.

عرفانی با اشاره به اینکه از طریق روش PRP و حتی تزریق چربی می‌توان پوست اطراف چشم را تقویت کرد، گفت: با تقویت پوست اطراف چشم، تیرگی آن کمتر می‌شود، اما از بین نمی‌رود؛ در نتیجه تیرگی کمتری دیده می‌شود.

وی با تأکید بر اینکه درمان صد درصدی تیرگی اطراف چشم امکان پذیر نیست، تصریح کرد: با وجود تأکید پزشکان بر درمان تیرگی از طریق روش PRP، درمان قطعی برای رفع تیرگی چشم وجود ندارد و به صورت کلی تمام راه‌های درمانی به منظور کاهش سرعت افزایش تیرگی است تا این مشکل کمتر دیده شود.

وی با اشاره به اینکه مشکلات عصبی و روحی، خستگی ها و تنش‌ها بر تیرگی اطراف چشم اثرگذار است، گفت: تیرگی اطراف چشم مربوط به سن خاصی نیست و در هر سنی ممکن است ایجاد شود. در صورتی که علت تیرگی اطراف چشم، مادرزادی باشد از همان کودکی به صورت یک هاله‌ای در اطراف چشم کودک مشاهده می‌شود.

عرفانی به ارتباط تغذیه و رفع تیرگی چشم اشاره کرد و ادامه داد: اصلاح تغذیه، بیشتر بر عوامل اکتسابی تیرگی اطراف چشم موثر است؛ برای نمونه اگر تیرگی اطراف چشم به دلیل کم‌خونی باشد، با اصلاح روش تغذیه و درمان کم خونی، این مشکل نیز کمتر می‌شود. وی خاطر نشان کرد: در برخی موارد تیرگی دور چشم به عنوان یک مشکل زیبایی محسوب نمی‌شود، در حالی که افراد بسیاری با تیرگی اطراف چشم‌شان درگیرى دارند، این مشکل چندان جدی نیست و افراد نباید ذهن خود را زیاد درگیر آن کنند. تیرگی اطراف چشم واقعه مخربی نیست که فرد به دلیل داشتن آن آرامش خود را برهم زند.

## پزشکی /بهداشتی

۴
<b>شماره</b>
<b>۱۵۹۷</b>
<b>سال</b>
<b>بیست و یکم</b>

رنگ و... در زبان حتما به پزشک مراجعه کنید.

**کدام توده های زبانی سرطانی هستند؟**

دسته دیگر بیماری های زبان، بیماری هایی هستند که هنوز از نظر علمی محققان نتوانسته اند دلیل مشخصی برای بروزشان پیدا کنند. مثل لوکوپلاکیا یا اریتروپلاکیا که پلاک هایی هستند که رنگ کاملا سفیدی دارند که از سطح مخاط جدا نمی شوند، به بیان دیگر اگر فرد سعی کند با کشیدن دندان یا گاز گرفتن آنها را از روی سطح زبان پاک کند، قادر به انجام این کار نیست؛ زیرا این پلاک ها ماندگار هستند.

بسیاری از ضایعات سفید از نظر کلینیکی شبیه لوکوپلاکیاست مثل برفک دهانی که به آن اشاره کردیم. از این رو برای تشخیص توصیه می شود به دندانپزشک مراجعه شود. حتی نوع دیگری از ضایعات وجود دارد که به رنگ پلاک های قرمز رنگ است. علت به وجود آمدن این زایده ها هنوز مشخص نیست اما می توان به این نکته اشاره کرد که این پتانسیل را دارند که در آینده تبدیل به ضایعات بدخیم مثل سرطان زبان شوند. به همین دلیل اگر با پلاک های قرمز یا سفیدرنگ در دهان تان به خصوص در سمت طرفی خلفی زبان ( قسمت های انتهایی زبان سمت راست و چپ) مواجه شدید حتما باید نمونه برداری انجام داده شود. زبان شما چه رنگی است؟

**صورتی رنگ**

زبان سالم زبانی است که رنگ صورتی یک دست داشته باشد و سطح داخلی یا همان شکمی زبان ( انتهای زبان) عروق خونی وجود داشته باشد؛ به همین دلیل کمی این قسمت از زبان قرمزتر از قسمت های دیگر زبان است. همچنین روی سطح زبان باید پاپی های ریز متمایل به قرمز رنگ دیده شود. هیچ سفیدی روی سطح زبان نباید دیده شود اما اگر سفیدی در حد بسیار کم و ناچیز باشد مشکلی نیست.

**رنگ پریده**

بعضی بیماری های سیستمیک مثل بیماری آنمی یا همان کم خونی فقر آهن را می توان از روی زبان تشخیص داد. به عنوان مثال افرادی که مشکل کم خونی دارند، روی سطح زبان بی رنگ و صاف است یا می توان گفت رنگ پریده است. حتی سرطان خون هم می تواند علامت هایی روی زبان ایجاد کند یعنی قرمزی که به حالت خون چکان معروف است. حتی ممکن است از زبان خونی خارج شود. بگذارید زبان تان حرف بزند!

**سفیدرنگ**

سفیدی زبان در بعضی مواقع نشان دهنده بیماری قارچی است، اگر زایده ها ی سفیدرنگ در طرف خلفی زبان (قسمت های انتهایی زبان سمت راست و چپ) قرار بگیرند.

### آگهی نوبتی سه ماهه سوم سال ۱۳۹۴ بخش ۲۵ فارس شهرستان مهر

به موجب مقررات ماده ۱۲ قانون ثبت ماده ۵۹ آیین نامه قانون مذکور اسامی اشخاصی که املاک واقعات آنها درقطعه ۵ بخش۸بوشهر الحاقی به فارس و قطعات او ۳و۲ بخش ۲۵ فارس شهرستان مهر در سه ماهه سوم سال ۱۳۹۴ قبول و درخواست ثبت گردیده به ترتیب شماره پلاک و ذکرنام و نام خانوادگی متقاضی ثبت و مقدار مساحت و محل وقوع ملک جهت اطلاع عموم به شرح ذیل آگهی میگردد .

<b>قطعه ۳ بخش ۲۵ فارس</b>		
۱	پلاک ۲۷۸/۱	علیرضا جابری فرزند غلام
۲	پلاک ۱۱۶۱/۲	عدنان نجار فرزند عبدالرحمن
۳	پلاک ۱۸۲۰/۱	عباس شیبانی فرزند محمد و عبدالرضا افشار فرزند ابراهیم
۴	پلاک ۱۸۲۰/۲	عباس شیبانی فرزند محمد و عبدالرضا افشار فرزند ابراهیم
۵	پلاک ۱۸۲۰/۳	عباس شیبانی فرزند محمد و عبدالرضا افشار فرزند ابراهیم
۶	پلاک ۱۸۲۰/۴	عباس شیبانی فرزند محمد و عبدالرضا افشار فرزند ابراهیم
۷	پلاک ۱۸۲۰/۵	عباس شیبانی فرزند محمد و عبدالرضا افشار فرزند ابراهیم
۸	پلاک ۳۶۶۱/۱	حسین قربانی فرزند اسماعیل
۹	پلاک ۴۵۰۹/۳۳۴	عقیل اسماعیلی فرزند بهرام
۱۰	پلاک ۴۵۱۰/۳۳	علی رضایی فرزند عبدالله
۱۱	پلاک ۴۵۲۴/۴	عبدالرضا حمزوی فرزند محمد
۱۲	پلاک ۴۵۲۴/۵	عبدالرضا حمزوی فرزند محمد
۱۳	پلاک ۴۵۲۴/۷	عباس کمان بر فرزند ابراهیم
۱۴	پلاک ۲۸۳/۷	موقوفه قائد محمد امین به تولیت آقای غلامرضا امینی
۱۵	پلاک ۲۸۴/۵	موقوفه محمد حسین شمسى زاده به تولیت اداره اوقاف و امور خیریه شهرستان مهر

بنا بر این برابر مواد ۱۷و۱۶ قانون ثبت وماده ۸۶ آیین نامه هر کسی نسبت به املاک درخواست ثبت شده مندرج در این آگهی واخواهی دارد طبق ماده ۱۶ قا نون ثبت از تاریخ انتشار اولین آگهی نوبتی تا مدت ۹۰ روز و در مورد آگهی نوبتی اصلاحی تا مدت ۳۰ روز اعتراض خود را به اداره ثبت اسناد واملاک مهر تسلیم ورسید اخذ نمایند وظرف مدت یک ماه از تاریخ به مرجع ثبتی داد خواست به مرجع قضایی تقدیم نماید ودر غیر این صورت متقاضی ثبت یا نماینده قانونی وی می تواند به دادگاه مربوطه مراجعه و گواهی عدم دادخواست در دریافت اداره ثبت بدون توجه به اعتراض عملیات ثبتی را بارعایت مقررات ادامه می دهد چنانچه بین مستدعی ثبت و دیگری قبل از انتشار آگهی نسبت به پلاک مندرج در این آگهی اقامه دعوی شده و در دادگاه مطرح است کسی که طرف دعوی یا مستدعی است می تواند طبق ماده قانونی ثبت گواهی لازم شعر بر طرح دعوی از دادگاه اخذ و به اداره ثبت تسلیم و رسید اخذ نماید ضمناً معترض مکلف است طبق تبصره ۲ ماده واحده قانون ثبت و تعیین تکلیف پرونده های معترضین ثبتی که فاقد سابقه بوده و اعتراض آنها در مرجع قضایی از بین رفته است طرف مدت یک ماه از تاریخ تسلیم اعتراض به اداره ثبت محل دادخواست لازم مراجع قضایی را تقدیم نماید والا پس از پایان مهلت مقرر در صورت نرسیدن اعتراض حق او ساقط خواهد شد وحقوق ارتفاقی در موقع مقرر تعیین حدود که طبق ماده ۱۴ و ۱۵ قانون ثبت به عمل خواهد آمد منظور می گردد و مدت واخواهی نسبت به حدود و یا حقوق ارتفاقی طبق ماده ۲۰ قانون ثبت پذیرفته خواهد شد .
تاریخ انتشار نوبت اول : ۱۳۹۴/۱۱/۰۱
تاریخ انتشار نوبت دوم : ۱۳۹۴/۱۲/۰۱
محمود احمدی رئیس ثبت اسناد واملاک مهر
م / الف مورخ ۹۴/۱۰/۲۸

# دکتری کارشناسی ارشد سراسری ، آزاد و علوم پزشکی

## منابع آزمون کلیه رشته ها

**۰۹۱۷۱۰۵۸۱۵۷ – ۳۸۳۱۵۳۷۲ ۰۷۱ – ۳۸۳۰۳۳۹۵**

**شیراز/ بلوار استقلال(زرهی)– جنب تقاطع بعثت/ نبش کوچه ۴۷ استقلال/ جنب دفتر پیشخوان/مرکز مهندسی شیراز**

