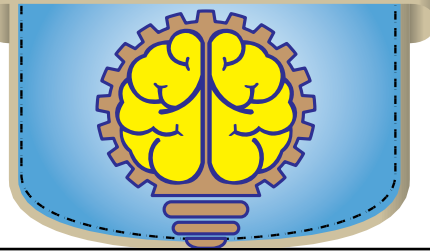


## با قانون زندگی کنیم

هرگاه کسی چیز لغزنده ای در معبر بریزد که موجب لغزش رهگذر گردد عهده دار دیه و خسارات خواهد بود، مگر آنکه رهگذر بالغ عاقل یا ممیز با اینکه می تواند روی آن پا نگذارد عمدا به روی آنها پا بگذارد.

● ماده ۳۴۶ قانون مجازات اسلامی ●

## اندیشه



## سندرم داون

سیده حوریه وردیزادگان



سندرم داون که در گذشته منگیلیسم نیز نامیده می‌شد، یک بیماری ژنتیکی است که به دلیل حضور تمام یا بخشی از یک کروموزوم اضافی در جفت کروموزوم ۲۱ به وجود می‌آید. افراد مبتلا به سندرم داون، توان ذهنی پایین تری از حد میانگین دارند و به طور معمول دچار ناتوانی ذهنی خفیف تا متوسط هستند. این افراد نسبت به جنبه‌های اجتماعی محیط خویش بسیار حساسند. آنها عواطف و نیازهایی همچون سایرین دارند و باید از فرصتهای یکسانی بهره مند شوند. اگر این افراد تحت مراقبت‌های مناسب قرار گیرند و در فعالیتهای روزمره دخالت داده شوند در کارهایی چون ادامه تحصیل، رفتار اجتماعی و اداره امور شخصی خود موفق می‌گردند.

**اصول آموزش به این کودکان:**

- ۱- در انجام کار و به نتیجه رسیدن کودک تناسب به خرج ندهیم، با توجه به شناختی که نسبت به کندکاری آنان داریم به آنان فرصت دهیم تا بالاخره کار خود را انجام دهند.
- ۲- تکرار و تمرین زیاد، لازم یادگیری هر مفهوم یا مهارت از سوی این کودکان است. هر مهارت هر چقدر هم ساده، باید آتقدر تکرار شود تا او آن را یاد بگیرد.
- ۳- رفتار با آنان باید مانند رفتار با کودکان عادی باشد، ولی در عین حال، نباید انتظار عکس العمل کودکان عادی را از آنها داشت.
- ۴- در صورت عدم توفیق در یادگیری از تحقیر، ملامت و سرزنش وی پرهیز کرده و توجه شود که خود کودک از عدم کفایت خود در انجام امور به حد کافی رنج می‌برد.
- ۵- شاکتر این گروه فاقد دقت و تمرکز روی یک موضوع خاص هستند و در خلال آموزش از موضوعی به موضوع دیگر جلب می‌شوند، باید انگیزش کافی آنان را در انجام کار مورد نظر جذب نمود و این خود تمرینی خواهد بود در داشتن تمرکز روی موردی خاص که نهایتاً جنبه درمانی نیز دارد. عیبرای انجام کارها تا حدی که خود قادر به انجام آن است او را آزاد گذاشته و مواردی را که قادر به انجام آن نیست فقط در کنارش به او کمک شود. یادداشتن زمینه قبلی در آموزش دقت شود هر مرحله‌ای از آموزش که به او عرضه می‌شود، آیا مرحله

## راهبرد های درمانی نارسایی توجه – بیش فعالی

فهیمة حیدری - مرکز آموزش عالی زینب کبری(س) کازرون



بیش فعالی نوعی اختلال رشدی-عصبی است که بر جنبه های مختلف زندگی تاثیر می گذارد. برخی از ویژگی های این اختلال با برخی اختلال های دیگر از جمله مشکلات حرکتی هم پودی دارد و معمولاً در پژوهش ها کمتر به آن پرداخته شده است. مهارتهای حرکتی درشت، مهارت های هستند که به ما توانایی حرکت را داده و باعث تعامل با محیط اطراف می شوند. از جمله این مهارت ها می توان به دویدن، پریدن، توپ بازی، دوچرخه سواری و... اشاره کرد. آگاهی از بدن و بهبود مهارتهای حرکتی درشت برای برقراری تعادل، انجام فعالیت های مختلف، مشارکت در بازی و انجام فعالیتهای ورزشی و از همه مهم تر برای سلامت ضروری به نظر می رسد. در زیر برخی از راهبردهای تقویت مهارتهای حرکتی درشت ارائه شده است: بازی های عمومی که در خارج از محیط خانه انجام می شود مانند دویدن، پریدن، جست و خیز کردن، دوچرخه سواری.

**اختلال نارسایی توجه:**

بیش فعالی نوعی اختلال رشدی-عصبی است که بر جنبه های مختلف زندگی تاثیر می گذارد. برخی از ویژگی های این اختلال با برخی اختلال های دیگر از جمله مشکلات حرکتی هم پودی دارد و معمولاً در پژوهش ها کمتر به آن پرداخته شده است. مهارتهای حرکتی درشت، مهارت های هستند که به ما توانایی حرکت را داده و باعث تعامل با محیط اطراف می شوند. از جمله این مهارت ها می توان به دویدن، پریدن، توپ بازی، دوچرخه سواری و... اشاره کرد. آگاهی از بدن و بهبود مهارتهای حرکتی درشت برای برقراری تعادل، انجام فعالیت های مختلف، مشارکت در بازی و انجام فعالیتهای ورزشی و از همه مهم تر برای سلامت ضروری به نظر می رسد. در زیر برخی از راهبردهای تقویت مهارتهای حرکتی درشت ارائه شده است: بازی های عمومی که در خارج از محیط خانه انجام می شود مانند دویدن، پریدن، جست و خیز کردن، دوچرخه سواری.

## سندرم اختلال در حساب دانش آموزان

زهرا هاشمی - دانشگاه فرهنگیان زینب کبری کازرون

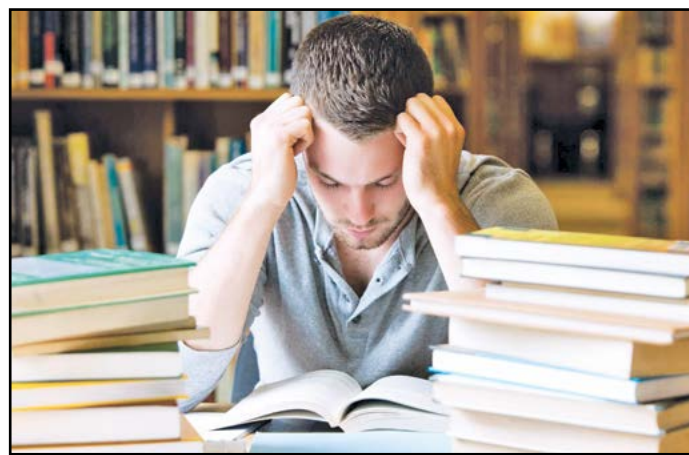


نشانه ها و تظاهرات این اختلال ممکن است از سن تقویمی و توانایی هوشی مورد انتظار باشد. اختلال حساب نباید به علل نقایص بینایی، شنوایی، جسمی، هیجانی و شرایط نامناسب محیطی، فرهنگی یا آموزشی باشد. دانش آموز یا فردی که این مشکل را دارد برای مدتی همه راه ها و روش ها را برای موفقیت در سطوح دیگر ریاضی به کار می برد اما این موافقت ها موقتی است زیرا فرد تلاش فراوان و وقت زیادی را صرف آن می کند با این حال موفق نمی شود. با این وجود فرد ناامید می شود و نمی تواند مشکل خود را حل کند و همین موجب عصبانیت او می شود. اختلال حساب که به نام دیسکالکولیا شناخته شده است اصطلاحی است که برای دامنه ای از اختلالاتی که به علت نا بهنجاریهایی در یک یا چند فرآیند روانشناختی درگیر در فهم یا استفاده از ریاضی ایجاد شده است به کار می رود.

دانش آموزی مبتلا به اختلال حساب فردی است که عملکرد او در آزمون های استاندارد شده ریاضی به طور قابل ملاحظه ای پایین تر از سن تقویمی و توانایی هوشی مورد انتظار باشد. اختلال حساب نباید به علل نقایص بینایی، شنوایی، جسمی، هیجانی و شرایط نامناسب محیطی، فرهنگی یا آموزشی باشد. دانش آموز یا فردی که این مشکل را دارد برای مدتی همه راه ها و روش ها را برای موفقیت در سطوح دیگر ریاضی به کار می برد اما این موافقت ها موقتی است زیرا فرد تلاش فراوان و وقت زیادی را صرف آن می کند با این حال موفق نمی شود. با این وجود فرد ناامید می شود و نمی تواند مشکل خود را حل کند و همین موجب عصبانیت او می شود. اختلال حساب که به نام دیسکالکولیا شناخته شده است اصطلاحی است که برای دامنه ای از اختلالاتی که به علت نا بهنجاریهایی در یک یا چند فرآیند روانشناختی درگیر در فهم یا استفاده از ریاضی ایجاد شده است به کار می رود.

## اشاره ای به علل خستگی و عدم تمرکز در معلمان

نجمه صابریور - دبیر ناحیه ۲ شیراز



تنبیه کند، بین خود و والدین و مدرسه ارتباط ایجاد کند، دل بسوزاند، عشق بورزد، هر دانش آموز را در فرایند آموزش و یادگیری سهم کند، دانش آموزان را به نوبه خودشان مطرح کند، اشکال بگیرد، رفع اشکال کند، قضاوت کند، راهنمایی کند، نمره دهد، بیش از دیگران مراقب اعمال خود باشد، پند و اندرز دهد و ...

با اینکه بیشتر دانش آموزان با دقت و تمرکز سر کلاس درس حاضر می شوند، اما در موقع تدریس معلم پس از چند دقیقه به علت خستگی حواسشان کاملاً پرت می شود و زمانی هم که به خود می آیند چند دقیقه ای از وقت کلاس گذشته است، درحالی که آنها ذهن خود را با افکار پرانگه مشغول کرده بودند. چنین دانش آموزانی فقط سر کلاس به درس گوش فرا می دهند و در خانه بسیار کم مطالعه می کنند. برعکس آن ها کسانی هم هستند که ساعت ها در منزل مطالعه می کنند ولی همواره از نمره کم خود می نالند. بنابراین می بینیم که زمان مطالعه مهم نیست بلکه زمان مطالعه مفید و تمرکزی که بر آن دارند اهمیت دارد. البته هر چقدر هم روش تدریس معلم خوب و جذاب باشد، نمی توان کاملاً اطمینان حاصل کرد که دانش آموز در تمام مدت تدریس بر روی صحبت های معلم تمرکز داشته است. از آنجا که مدت زمان تمرکز دانش آموزان به تناسب سن آنها متفاوت است.

برخی مواقعی دانش آموزان به میزان نسبتاً کمی می توانند روی صحبت های معلم متمرکز شوند. بنابراین معلم نباید تمرکز طولانی روی درس را از دانش آموز خود انتظار داشته باشد بلکه باید سعی کند درس را با ریتم و آهنگ یکنواختی ارائه نکند.

## نقش تغذیه در اختلالات دانش آموزان دوره ابتدایی

عاطفه جنکوک - دانشگاه فرهنگیان زینب کبری کازرون



تغذیه نقش مهمی در میزان سلامت انسان و یادگیری او دارد و انرژی مورد نیاز بدن را تامین می کند. لذا می بایست به تغذیه کودکان و نوجوانان توجه ویژه ای شود. تغیه مناسب دانش آموزان نیز به دلیل شرایط سنی، تحرک و فعالیت بدنی، درس خواندن و انجام تکالیف مدرسه می تواند نقش بسیار مهمی بر اعصاب و روان آن ها داشته باشد. اختلالات تغذیه منجر به مشکلات جسمی، اختلالات رشدی و اختلالات یادگیری و افت تحصیلی، ضعف و بی علاقهگی به درس و مدرسه در کودکان می شود. البته تغذیه مادر در دوران بارداری و شیردهی هم تاثیر بسیار مهمی بر میزان هوش و استعداد و محیطی. لازم به ذکر است که تخم مرغ حاوی انواع ویتامین سرگیجه، تهوع، استفراغ، خستگی، عصبانیت، اضطراب، افسردگی، عصبانیت و عدم تمرکز، حواس پرتی در کلاس، عدم توجه به محرک های محیطی.

۱- علائم جسمی: دل درد، سردرد به علت کاهش قندخون، سرگیجه، تهوع، استفراغ، خستگی، عصبانیت.

۲- علائم روحی و روانی: اضطراب، افسردگی، عصبانیت و عدم تمرکز، حواس پرتی در کلاس، عدم توجه به محرک های محیطی.

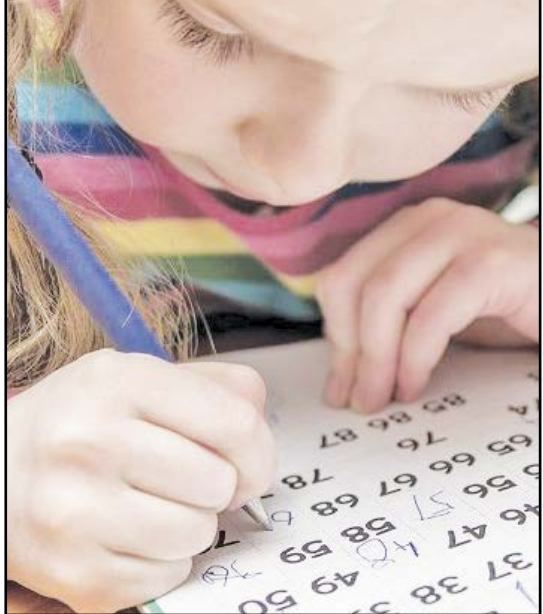
۳- علائم تغذیه: کاهش اشتها، بی علاقهگی به غذا، استفراغ، خستگی، عصبانیت.

۴- علائم رفتاری: کاهش تمرکز، بی نظمی در کلاس، بی نظمی در تکالیف، بی نظمی در بازی، بی نظمی در خواب.

۵- علائم تحصیلی: کاهش نمرات، کاهش اشتها، بی علاقهگی به درس، بی نظمی در کلاس، بی نظمی در تکالیف، بی نظمی در بازی، بی نظمی در خواب.

## اختلال ریاضی

سیده فرزانه میراحمدی - دانشجوی کارشناسی علوم تربیتی دانشگاه فرهنگیان زینب کبری(س) کازرون



فقط یک کلیت را نشان می دهد. چرا اجرای آزمون هوشی مفید است؟

۱. میزان هوشیهر کل کلامی و غیرکلامی دانش آموز به دست می آید، در نتیجه می توانیم انتظاراتمان را از کودک متناسب با بهره هوشی او تنظیم کنیم.
۲. به تفاوت هوش کلامی و غیرکلامی توجه می کنیم و چنانچه تفاوت زیادی وجود دارد، تمرینهایی را برای افزایش بهره هوشی بخشی که رشد نکرده است، توصیه می کنیم.
۳. همچنین سبک تربیتی و رفتاری والدین را که باعث عدم رشد یک قسمت شده است شناسایی کرده و برای تغییر سبک با آنان مشاوره می کنیم.
۴. دامنه تغییر خرده آزمونهای هوشی را ملاحظه کرده، ابتدا به پرورش آن موارد که نمره کمتری را به خود اختصاص داده اند، می پردازیم.
۵. با بازپروبی قسمتهای ناهمتراز با یکدیگر، در دانش آموز «یکپارچگی حسی» ایجاد می کنیم که در امر یادگیری تاثیر بسیار زیادی دارد.

**یادگیری، رشد(رشد)، آموزش نادرست**

برای پیشگیری از اختلال یادگیری، باید توجه کرد که مفاهیم و موضوعاتی که آموزش می دهیم متناسب با رشد ذهنی دانش آموز باشد، در غیر این صورت موجب گیجی و اختلال یادگیری خواهد شد.

**مشکلات توجه، دقت و تمرکز**

چون هر نوع اقدام برای یادگیری دانش آموز نیازمند جلب توجه اوست، درمانگر باید از دانش کافی در این باره برخوردار باشد و بتواند راهکارهایی برای غلبه بر مشکل بی توجهی ارائه نماید.

**عوامل و موانع تمرکز**

۱. عوامل درونی محل تمرکز اعم از عوامل جسمی و روانی
۲. عوامل بیرونی محل تمرکز
۳. تمرین ناکافی و عدم پرورش این استعداد

برای ایجاد تمرکز تمرینهایی وجود دارد که می توانید آنها را از کتاب اختلالات یادگیری دکتر تبریزی بیابید.

منبع: کتاب اختلال ریاضی، دکتر تبریزی.

### اختلالات یادگیری در دانش آموزان ابتدایی ایران

اختلالات یادگیری، نارسایی یادگیری در یک یا چند فرآیند ذهنی یا درس آموزشی است و علت آن محرومیت نسبی و یا وجود اشکالاتی در محیط، عواطف، چشم، گوش، سیستم عصبی و مغز است اما این فقر یا اشکالات به لحاظ کمی در حدی نیستند که در رده مشکلات مغزی و جسمی و عاطفی بارز طبقه بندی شوند و با ابزارهای سنجش آن مشکلات مورد ارزیابی قرار بگیرند.

**برای درمان اختلال در یادگیری ریاضی چه باید کرد؟**

اولین قدم برای درمان این است که از طبیعی بودن کودک مطمئن شویم. اطمینان از اینکه کودک فاقد عقب ماندگی ذهنی و ضایعه مغزی بوده و به لحاظ روانی عادی است. برای اطمینان از طبیعی بودن کودک باید از متخصصین مربوط کمک گرفت. این کار نه تنها در مواردی که ما نشانه های کافی برای تردید در طبیعی بودن دانش آموز داشته باشیم، بلکه برای دانش آموزان معمولی که اختلال یادگیری دارند نیز لازم است.

با اجرای یک آزمون هوشی کامل، میزان توانمندی فرد در بخش های مختلف هوشی اندازه گیری می شود و متناسب با آن، طرح درمان ریخته می شود. البته لازم به یادآوری است که هیچ کدام از آزمونهای هوشی در دنیا نمی توانند مدعی تعیین دقیق میزان فرد باشند، بنابراین نمرات هوشی به دست آمده از آزمونها