



تاریخ
۲۱
دی
۱۳۹۶
پنج‌شنبه

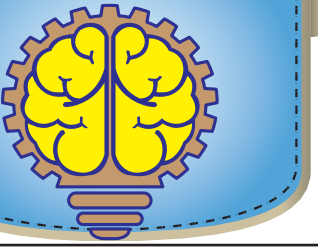
ضرب‌المثل‌های جهان

اگر روی چهره‌ات تبسم نداری،

بهتر است دکان باز کنی.

صفحه
۵
شماره
۲۱۴۹
سال
بیست و سوم

اندیشه



اسلاواکی

شناخت شأن نزول و میزان تأثیر در فهم معنای متن

نکارنده: دکتر شکرالله جهان مهبین، عضو هیئت‌علمی و رئیس گروه معارف اسلامی دانشگاه آزاد اسلامی واحد جهرم و رئیس بنیاد آیت‌الله حق‌شناس (ره) جهرم

بر اساس جهان‌بینی توحیدی و با یقینی قاطع بر این باوریم که جهان هستی به حکمت بالغهٔ الهی بر مبنای اسباب و مسبباتی خلق و اداره می‌شود، بنابراین سنت الهی چنین ایجاب می‌کند هر امری از امور طبیعی که پدید می‌آید و هر حادثه‌ای که در عالم انسانی رخ می‌دهد متکی به مقدمات و دارای اسباب و مسبباتی باشند به‌طوری‌که اگر آن مقدمات نمی‌بود و یا به نحو دیگری می‌بود آن پدیده و حادثه یا به وجود نمی‌آمد و یا به نحو دیگر موجود و حادث می‌گشت.

مثلاً: اگر حضرت آدم از آن درخت نهی شده نمی‌خورد (سوره مبارکه بقره، آیات شریفه ۳۶ و ۳۵) به‌یقین سرنوشت او و فرزندانش تا دامنه قیامت به شکلی دیگر رقم می‌خورد.

و اگر آن مرد قبطی و طرفدار فرعون به‌وسیله حضرت موسی کشته نمی‌شد و فردای آن روز مرد سیطی و بنی‌اسرائیلی مورد عتاب موسی قرار نمی‌گرفت چه‌بسا موسی مجبور به فرار از مصر نمی‌گشت (سوره قصص، آیات ۱۹- ۱۵) و ماجراهای بعدی بدین نحو برای وی پیش نمی‌آمد و اگر قوم بنی‌اسرائیل برای پیدا کردن قاتل جوان مقتول به‌فرمان خدا در ابتدا گاوی معمولی را ذبح می‌کردند و پرسش‌های واهی و غیرضروری را مطرح نمی‌کردند هرگز مأمور به کشتن گاوی مخصوص و با ویژگی‌های خاص نمی‌شدند. (سوره مبارکه بقره، آیات شریفه ۷۳ تا ۶۵) و در آن صورت نیازی به پرداخت هزینه سنگین و طاقت‌فرسا نمی‌گشتند؛ و….

نتیجه آن‌که به حقیقت باید پذیرفت که همه حوادث و صدور همه احکام بدون استثناء «سبب حدوث» و «سبب صدور» دارند حتی بعثت انبیاء و رسالت و خاتمیت حضرت محمد بن عبدالله (صلی‌الله علیه و آله و سلم) و نزول قرآن، همه و همه بر اساس این کلی بوده است.

و شاید بتوان سخن امام جعفر صادق (علیه‌السلام) را نیز شاهدهی و ناظری بر این مطلب دانست که فرمود: *آتی اللهان یُحَرِّی الأشیاءَ الاّ بأسباب، فیتَعَلَّ لکل شیءٍ سبباً.* (الاصول من الکافی، جلد ۱، کتاب الحجّه، باب ۶۵، حدیث ۷، صفحهٔ ۳۴۱)

ترجمه: امام جعفر صادق (علیه‌السلام) فرمودند: خداوند ایا دارد (مجال است) چیزی را جز به‌وسیله اسباب به جریان اندازد، پس برای هر چیزی سببی قرارداده است و ….

علامه مجلسی می‌گوید: یعنی عادت خدای سبحان وفق قانون حکمت و مصلحت بر این جاری است که هر چیز را به‌وسیله اسباب پدید آورد؛ مانند خلقت کودک از والدین و مواد و عناصر، گرچه می‌تواند آن چیز

بیماری بروسلوز یا تب مالت

نازنین نوعی، شهروزاد جمشیدی، فریا حدادی، مرضیه هوشمندی

بیماری تب مالت (بروسلوز) میکروبی واگیردار مشترک بین انسان و دام است که از گاو، گوسفند و یا بزهای آلوده به انسان انتقال می‌یابد. این بیماری به نام دیویود بروس، پزشک اسکاتلندی کاشف این بیماری بروسلوز و به علت مشاهده اولین مورد در جزیره مالت، بیماری تب مالت نامیده گرفته است.

تب مالت شایع‌ترین بیماری مسری در کشور ما تب مالت و سل است که به ترتیب ۳۰۰ نفر و ۶ هزار نفر به آن مبتلا هستند.

تب مالت ازجمله شایع‌ترین بیماری‌های واگیردار در کشور ما به شمار می‌رود به‌طوری‌که به گفته دکتر ایرج خسرونیا رئیس انجمن متخصصان داخلی تعداد ۳۰۰ نفر به آن مبتلا هستند.

به‌رغم شیوع این بیماری در کشور ما، خوشبختانه تعداد کمی به آن مبتلا هستند؛ این بیماری از سالیان قبل به‌صورت بومی در ایران وجود داشته و اکنون بیشتر در مناطق کردنشین و لرستان شایع است.

تب مالت درصورتی‌که به‌موقع تشخیص داده و درمان شود، به‌سرعت در ۱۰ تا ۱۵ روز درمان می‌شود و جلوی انتقال آن به افراد دیگر گرفته می‌شود.

اما اگر تشخیص و درمان آن با تأخیر مواجه شود به گفته خسرونیا درمان آن حتی ممکن است تا حدود ۳ ماه به طول انجامد.

مهم‌ترین راه ورود میکروب عامل بروز تب مالت به بدن حیوان از طریق دستگاه گوارش است که به‌وسیله علوفه آلوده و بزابه به حیوان سرایت می‌کند و سبب شیوع بیماری می‌شود. همچنین این بیماری از طریق مصرف شیر آلوده به‌صورت خام و فرآورده‌های شیری آلوده مانند پنیر تازه، سرشیر، خامه و بستنی به انسان سرایت می‌کند.

این بیماری در دام‌ها به‌صورت سقط‌جنین و در انسان به‌صورت تب ظاهر می‌شود.

علامت تب مالت

مهم‌ترین علامت این بیماری تب بین ۳۸ تا ۴۰ درجه است که بااحساس سرما یا لرز همراه باشد. دردهای عضلانی و استخوانی، سردرد، تعریق شدید به‌ویژه در هنگام شب، ضعف و خستگی، بی‌اشتهایی، لاغری و افسردگی، بزرگ شدن کبد و طحال نیز ازجمله علائم تب مالت به شمار می‌رود.

درصورتی‌که این بیماری مزمن شود، حالاتی مانند خستگی‌های دائمی، دردهای عضلانی، کم‌ردرد، بی‌وست، کاهش وزن، افسردگی و ناتوانی جنسی نیز به‌تدریج ظاهر و مزمن می‌شود. تب مالت به لحاظ ویژگی‌های عامل مولد آن‌که نوعی میکروب است، به بیماری هزارچهره معروف است. بنابراین شناخت، مبارزه و ریشه کنی آن با دشواری‌های خاصی همراه است.

یکی از دلایل شیوع این بیماری در کشور ما عدم رعایت اصول بهداشتی در بین برخی روستائیان و دامداران است؛

را یک‌باره بی‌سببی از نیست به هست درآورد و همچنین بیشتر علوم و معارف بندگان را وابسته به شرایط و علل و اسباب نموده است. (همان)

شأن نزول آیات

به استناد قانون کلی مذکور باید پذیرفت که همه آیات قرآنی نیز دارای شأن نزول هستند؛ یا شأن نزول عام و یا خاص.

شأن نزول عام

شأن نزول عام مربوط به آیاتی است که معمولاً علماء قرآنی آن‌ها را بدون شأن نزول می‌دانند و مقصود مجموعه آیاتی است که بتوان سببی عام و کلی برای نزول آن‌ها استنباط نمود و آن را عبارت دانست از نیازمندی بشر به وحی الهی در تشخیص حق از باطل و پیروی از حق در راستای تحقق فلسفه خلقت و سرانجام رسیدن به کمال و سعادت واقعی.

با این دید و محاسبه نسبتاً دقیق، تقریباً در حدود۴/۵۱ آیات از این نوعند و در این قسم قرار می‌گیرند؛ مانند آیاتی که درباره «لله جلّ جلاله» و اسماء حسنای و صفات و افعال او نازل گشته‌اند و باز آیات معاد و مسائل مرتبط با معاد مانند آیات قبض ارواح، عالم برزخ، مقدمات برپائی قیامت، حشرونشر، حساب‌وکتاب، بهشت و جهنم و… و همچنین آیه‌های آفرینش انسان و پیدایش اقوام و ملت‌ها و بعثت انبیاء و سرگذشت پرماجرای آنان تا برسد به بعثت خاتم انبیا (صلی‌الله علیه و آله و سلم).

شأن نزول خاص

آیاتی که به دنبال رخ داد حادثه‌ای و یا مناسبت خاصی و یا پرسش و سؤالی و امثال این‌ها بر پیامبر اکرم (صلی‌الله علیه و آله و سلم) نازل گشته‌اند به آیات دارای شأن نزول معروفند که تعداد این آیات در استخراج شأن نزول‌ها از تفاسیر شیعه و سنی بالغ‌بر یک هزار و دویست و چهل (۱۲۴۰) آیه از [شش هزار و دویست و سی‌وشش آیه (۶۲۳۶)] است. (نمونه تبیات در شأن نزول آیات، صفحهٔ ظ مقدمه)

ضرورت شناخت شأن نزول آیات

علوم قرآنی یکی از دانش‌های مهم اسلامی است که دانستن آن بر هر پژوهشگر قرآنی و به‌خصوص بر فقها و مفسرین امری ضروری است و در این باب یکی از شاخه‌های مباحث اصلی آن بحث اسباب نزول و شأن نزول آیات است و معرفت به اسباب نزول شرط لازم در استنباط مسائل فقهی از برخی از آیات الاحکام به‌حساب می‌آید و هم‌چنین فهم دقیق مدلول آیات و تفسیر صحیح بسیاری از آیات منوط به دانستن و

به کارگیری این علم خواهد بود. و به فرموده استاد گران‌قدر حضرت آیت‌الله‌العظمی مکارم شیرازی، قرآن مجید به‌صورت تدریجی در ۲۳ سال به مناسبت‌های مختلف نازل‌شده است که مفسران آن‌ها را «شأن نزول» می‌نامند.

به دست آوردن این مناسبت‌ها تأثیر مهمی در فهم معانی و محتوای این آیات و رفع هرگونه ابهام دارد، حتی در بعضی از موارد اگر شأن نزول‌ها از ما گرفته شود اجمال و ابهام بر معنی آیه حاکم می‌گردد. (شأن نزول آیات قرآن، صفحهٔ ۱۹)

بنابراین شناخت علل نزول آیات نقش ارزشمندی در درک معانی آیات و حل مشکلات تفسیری چه در اصول و چه در فروع ایفا می‌کنند و یقیناً چنین شناختی پرده از روی بسیاری از آیات برمی‌گیرد، آیاتی که برای حل مشکلات زمان خود نازل‌شده است و درعین‌حال عمومیت دارد و کفیل حل مشکلات امت، در طول زمان است.

و چه‌بسا وقوف نسبت به واقعه و مناسبت اولیه‌ای که نزول آیه را موجب شده است بهترین وسیله برای کشف ابهام از مفهوم آیه به شمار می‌آید زیرا ناگزیر به آن واقعه اشاره‌ای دارد. (آموزش علوم قرآن، جلد ۱، صفحهٔ ۲۹۶)

ابوالحسن علی واحدی نیشابوری، مفسر سده پنجم هجری قمری، بیان می‌دارد: به ضرس قاطع می‌توان گفت: سبب نزول آیات «کلید فهم قرآن» است زیرا اگر اسباب نزول نبود تفسیر بسیاری از آیات قرآن مشکل بلکه ناممکن بود. (شأن نزول آیات، صفحهٔ ۹)

فایده شأن نزول

الف: در شناخت شأن نزول آیات، فایده‌هایی است که مهم‌ترین آن‌ها عبارتند از:

۱. شناختن حکمت و فلسفه احکام و قوانینی که در قرآن کریم آمده است.

۲. بنا به گفته کسانی که معیار حکم را خاص بودن سبب می‌دانند و عام بودن تعبیر را ملاک قرار نمی‌دهند لذا حکم را به همان مورد نزول آیه تطبیق و محدود می‌کنند؛ مانند آیه شریفه طهار: آیات شریفه ۴،۱، سوره مبارکه مجادله.

۳. واقف شدن و اطلاع یافتن بر مدلول و معنی آیه و از میان رفتن شک و تردید و ابهام از مفاهیم ظاهری آن‌ها، نمونه آن: آیه شریفه ۱۸۸، سوره مبارکه آل‌عمران؛ آیه شریفه ۱۱۵، سوره مبارکه بقره و… است.

«ابوالحسن علی واحدی نیشابوری» گفته است: شناسایی تفسیر آیه‌ای

بیماری‌ها ابتدا با علائمی آشکار در بدن خود را نشان می‌دهند، دقت در این نشانه‌ها می‌تواند سبب نجات از بیماری و مرگ زودرس شود.

کارشناسان به افراد توصیه می‌کنند هرروز به معاینه دقیق خود بپردازند و علائمی که می‌توانند نشان‌دهنده ابتلا به بیماری‌های مختلف باشد را نادیده نگیرند.

ازجمله نشانه‌های زودهنگام هشداردهنده ابتلای فرد به بیماری‌های مختلف می‌توان موارد زیر را نام برد.

از دست دادن وزن بدون دلیل خاصی

بیشتر افراد دوست دارند وزن متناسبی داشته باشند و به این دلیل رژیم‌های غذایی لاغری را رعایت می‌کنند، اما اگر فردی رژیم غذایی خاصی نداشته باشد و فعالیت ورزشی او مطابق همیشه باشد، اما به‌طور غیرمعمول وزن او کم شود، نشانه جدی ابتلا به بیماری است.

ازجمله بیماری‌هایی که با کاهش وزن خود را نشان می‌دهند می‌توان مشکل در دستگاه گوارش به‌ویژه روده‌ها، فعالیت بیش‌ازحد غده تیروئید، دیابت، افسردگی و سرطان را نام برد. اگر کاهش وزن همراه بااحساس خستگی و افسردگی در فرد باشد نیاز است برای بررسی دقیق‌تر به متخصص مراجعه کند.

وجود توده در بدن

اگر متوجه یک توده در هر قسمتی از بدن خود شدید حتماً به پزشک مراجعه کنید به‌ویژه اگر در ناحیه سینه بانوان یا اسکروتوم مردان بود.

البته تعداد زیادی از توده‌ها غیر سرطانی و خوش‌خیم هستند مانند فیبروم یا کیست‌های تخمدان، اما هر توده‌ای باید موردبررسی کارشناسان انظر خطر وجود سرطان قرار بگیرد.

درد شدید در قفسه سینه

درد قفسه سینه، نیز می‌تواند نشانه‌ای هشدارآمیز از بروز حمله قلبی یا ایجاد لخته خونی در ریه، اسپاسم عضله‌های کوچک بین دهنده‌ها، بازگشت اسید به مری و یا سوزش در اثر سرفه زیاد باشد.

درد قفسه سینه در بسیاری موارد با حمله قلبی اشتباه گرفته می‌شود، اما اگر دچار علائمی، چون احساس سنگینی و فشار بر روی قلب بیش از ۱۵ دقیقه هستید، اگر این درد به بازوها و پشت شانه‌ها گسترش پیدا می‌کند یا دچار درد در فک صورت شدید، اگر احساس تهوع و تعریق فراوان همراه با سرفه دارید حتماً به مراکز درمانی مراجعه کنید یا با اورژانس تماس بگیرید.

بی‌وست مزمن

دگرگونی در اجابت مزاج، بی‌وست، دفع خون به همراه مدفوع، اسهال بسیار شدید و مزمن، سیاه و تیره شدن رنگ مدفوع و مواردی ازاین‌دست می‌توانند نشان‌دهنده ابتلای فرد به سرطان روده باشند.

اگر این نشانه‌ها بیش از دو هفته ادامه داشته باشد، حتماً برای بررسی‌های بیشتر به متخصص مراجعه کنید. تشخیص سرطان روده با مواردی، چون آزمایش خون، مدفوع و نیز کولونوسکوپی انجام می‌شود.

علائمی در بدن که نشان‌دهنده ابتلا

به بیماری‌های مرگبار هستند

مشکل در بلع و فرودادن غذا

مشکل در بلع غذا نیز می‌تواند نشان‌دهنده سرطان مری و معده در افراد باشد. البته البته برخی اختلالاتی روانی نیز می‌تواند سبب مشکل

در بلع غذا شود.

اگر مشکل در بلع حالت مزمن پیدا کند و با نشانه‌هایی، چون گیرکردن غذا در گلو، سرفه، کاهش وزن و مواردی ازاین‌دست همراه باشد می‌تواند نشان‌دهنده خطر ابتلا به سرطان‌های دستگاه گوارش باشد و نیاز به بررسی به‌وسیله متخصص دارد.

سرفه مزمن همراه با سرگیجه

سرفه ناشی از سرماخوردگی و آنفولانزا درنهایت پس از سه هفته درمان می‌شود، اما سرفه مزمن و خشک به همراه سرگیجه و تنگی نفس می‌تواند نشان‌دهنده ابتلا به بیماری‌هایی، چون نارسایی قلب و ریه، آسم و حتی سرطان ریه باشد.درد در قفسه سینه، سرفه همراه با ترشحات خونی، از دست دادن وزن، دگرگونی در صدا و بروز تورم در گردن همگی می‌توانند نشان‌دهنده ابتلا به بیماری‌های ریوی و سرطان باشد و باید موردبررسی قرار بگیرند.

بیماری‌های عفونی و ویروسی

ابتلا به سرماخوردگی و آنفولانزا در زمستان می‌تواند به دلیل کاهش دریافت ویتامین D باشد.

پژوهش‌ها نشان داده است، ویتامین D دارای اثرهای ضدویروسی، ضد میکروبی و ضدالتهابی در ریه‌ها است و می‌تواند به کاهش عفونت دستگاه تنفسی کمک کند.

زخم‌های دهانی

وجود هرگونه زخم دردهان برای مدت بیش از سه هفته را نباید نادیده گرفت، زیرا می‌تواند علامت ابتلا به سرطان دهان باشد. کارشناسان توصیه می‌کنند افراد هر ۶ ماه یک‌بار به دندان‌پزشک مراجعه کنند تا به‌طور کامل وضعیت دهان و دندان آن‌ها موردبررسی قرار بگیرد. هرگونه لکه‌های سفید، قرمز، توده و زخم دردهان می‌تواند نشان‌دهنده بروز سرطان دهان شود که یکی از مرگبارترین سرطان‌ها است و شناسایی هرچه سریع‌تر آن می‌تواند به امید به زندگی افراد کمک کند.

