



| تاریخ |
|---------|
| ۱۵ |
| اسفند |
| ۱۳۹۶ |
| سه‌شنبه |

ضرب‌المثل‌های جهان

پایان شب آغاز روز است.

حکیم علامه شمس‌الدین محمد خفری

نویسنده: دکتر شکرالله جهان مهین، عضو هیئت‌علمی و رئیس گروه معارف اسلامی دانشگاه آزاد اسلامی واحد جهرم و رئیس بنیاد آیت‌الله حق‌شناس (ره) جهرم



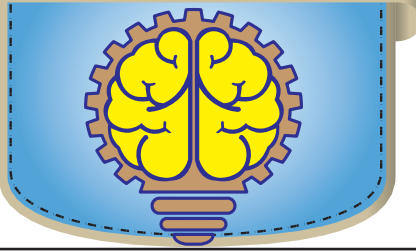
ولایت آب خورده.

صاحب مجالس المؤمنین، با نقل دو واقع در پی اثبات شیعه بودن وی بر می‌آید: نخست می‌نویسد که: در روزگار شاه اسماعیل صفوی شهریاران و سران هر شهری مردم را آئین شیعی می‌آموختند و ناگزیر می‌ساختند که از خلفای سه‌گانه بیزاری جویند و بر آن‌ها نفرین فرستند. روزی داماد خفری هراسان نزد وی رفت و گفت که سرگذشت چنین است، چه باید کرد؟ خفری بدو گفت: برو و بر آن‌ها نفرین کن که دو سه عرب عامی جلف بوده‌اند. بازمی‌گوید: هنگامی که شاه اسماعیل، شروان و آذربایجان را گرفته بود، دانشمندان سنی عراق، از ترس می‌گریختند، از شهری به شهری می‌رفتند، چنان‌که در کاشان کسی نماند که داوری کند و فتوی دهد، ناگزیر مردم نزد خفری رفته، پرسش‌ها می‌کردند و او از روی هوش و خرد خویش – با این‌که فقه نخوانده بود – به پرسش‌های آنان پاسخ می‌داد. شیخ علی بن عبدالعالمی (مُحَقِّق کُرَکِی) در آن هنگام به کاشان رفت و خفری را بدید و به نوشته‌های او نگریست، دید که همه سخنان او با گفته‌های دانشمندان شیعی سازگار است و فرمود: این موافقت و مطابقت، دلیل صحت قاعده حسن و قبح عقلی است که طایفه امامیه و معتزله برآنند. گرچه قاضی نورالله شوشتری با نقل دو واقع یادشده در پی اثبات شیعه بودن خفری است، ولی به یقین نمی‌شود از این دو واقع، حکم به شیعه بودن وی کرد. شاید خفری در ابتدا سنی

| صفحه |
|------------|
| ۵ |
| شماره |
| ۲۱۹۲ |
| سال |
| بیست و سوم |

تازی

اندیشه



قسمت چهارم

می‌توان دریافت که وی علاوه بر تبحر و اشتغال در امور فلسفی، در فقه و علوم دینی واجد مرتبه و مقامی بوده است. (ساعتچیان،۱۳۸۷، ص ۷۳) جورج صلیبا می‌نگارد: منابع زندگی‌نامه‌ای شیعه به دلیل تمایلات اعتقادی تأکید می‌کنند که او به مذهب شیعه گرایش داشت دانشگاه جهرم، [۲۰۰۸. ۲۷. ۰۱: ۱۷] و در تصمیم شاه اسماعیل که تشیع را به‌عنوان مذهب رسمی ایران مستحکم کرد، تأثیر داشته است. خوانساری با تفصیل بسیار، رفتار او را در کاشان و شیراز در جهت تشویق تشیع می‌داند. وی در این رابطه می‌گوید که وقتی شاه اسماعیل از خفری خواست که سه خلیفه را لعن کند، او ابایی نداشت. خفری در کاشان پیش از آن‌یک عالم شیعی بد آنجا برسد تا سه سال فتوا می‌داد. بعدها از سوی عاملی (مُحَقِّق کُرَکِی) تأیید شد. این واقعیت که عاملی (مُحَقِّق کُرَکِی) جایگاه او را در امور مذهبی تثبیت کرد، نشانه تشیع قطعی خفری دانسته است. (جُورج صلیبا،۱۳۹۲، ص ۶۶)

به‌رحال علامه خفری چه از ابتدا سنی بوده بعد شیعه شده، چه از ابتدا شیعه بوده ولی زمانی آن را پنهان نموده، درهرصورت در شیعه بودن آن شکی نیست و ظاهراً خودش نیز در چندین مورد در پی اثبات و اظهار آن بوده است که در ذیل به آن پرداخته می‌شود:

در سال ۹۰۹ هجری قمری با آمدن شاه اسماعیل به شیراز در مجلسی که او را به حضور شاه فراخواندند، برخلاف انتظار بسیاری از افراد، شدیداً از مذهب تسنن ابرار براهت کرده و تشیع خود را آشکار ساخت و در این زمینه از هیچ سخنی فرومگذاشت. (کاکائی،۱۳۷۵، ص ۷۱) ۲) تألیف رساله اربعینات، در بیان فضائل اهل‌بیت پیامبر (صلی‌الله علیه و آله و سلم).

به نظر دکتر ساعتچیان‌یکی از دلایل اصلی تألیف رساله اربعینات در بیان فضایل اهل‌بیت پیامبر (صلی‌الله علیه و آله و سلم) توسط محقق خفری تأکید وی بر شیعه بودن خویش بوده است. درنهایت ساعتچیان به این نتیجه رسیده است که: وی در عهد تیموری، مسلمانی محب اهل‌بیت بوده است که در عهد صفوی تشیع خویش را اظهار داشته و با تألیف رساله اربعینات در عهد صفوی آن را به اثبات رسانیده است.

ادامه دارد...

محل سوکت عیب‌یاب انواع خودروها

مهندس مؤذنی، کارشناس مکانیک و برق خودرو

پژو کانکتور از نوع obd در جعبه‌فیوز جلو زیر پای چپ راننده؛

ولی در سری‌های مدل‌پائین از کابیل دو پین استفاده شده و پورت اتصال به دیاگ در داخل موتور قرار دارد.

پراید و pk در زیر جعبه‌فیوز جلوی پای چپ راننده قرار دارد و از نوع obd است.

ریو کنار باتری دارای درپوش مشکی است.

خودرو I۸۰ داخل داشبورد از نوع obd.

مگان کنار کنسول طرف پای چپ شاگرد از نوع obd.

وانت ساییا (زامیاد) در سینی زیر داشبورد و از نوع obd.

مزدا وانت زیر داشبورد کانکتور مربوطه مختص مزدا است.

مزدا ۳۲۳ داخل موتور کانکتور مربوطه مختص مزدا است.

زانتیا داخل جعبه‌فیوز جلوی پای چپ راننده و از نوع obd. پیکان داخل جعبه مشکی‌رنگ در موتور قرار دارد و از نوع دوپین است.

خودرو audi (در مدل‌های قدیمی) داخل کاپوت سمت راست و از نوع دوپین بوده؛ ولی در مدل‌های (جدید) داخل خودرو سمت راننده کنار پای چپ راننده قرار دارد و به بدنه داشبورد محکم شده و از نوع obd است.

خودرو BMW سه نوع است.

مدل‌های قدیمی که از نوع کابیل گرد ۱۵ پین است و سوکت آن در داخل کاپوت قرار دارد.

مدل‌های جدید که از کابیل OBD استفاده‌شده و داخل خودرو کنار پای چپ راننده قرار دارد.

سری‌های جدید هم در ستون ماشین کنار پای چپ نصب شده.

دوو در داخل خودرو کنار پای چپ راننده کانکتور مربوطه مختص دوو است.

فورد از نوع مخصوص ۱۵ پین بوده و سوکت آن زیر دریچه کولر سمت راننده قرار دارد.

هوندا در سه مکان قرار دارد.

۱. زیر داشبورد ۲. در بدنه کنسول سمت شاگرد ۳. زیر‌کاور دنده‌اتوماتیک خودرو در کنسول و از نوع OBD است.

مزدا سواری داخل موتور کنار باتری قرار دارد مشکی‌رنگ دارای یک کاور است کانکتور مربوطه مختص مزدا است.

کابیل‌های قدیمی مرسدس بنز از نوع ۴۰ پین بوده و در داخل کاپوت جلوی چراغ سمت راننده قرار دارد.

و کابیل‌های مدل‌های جدید از نوع OBD بوده و در زیر صندلی کنار دستگیره صندلی راننده قرار دارد.

در یکسری مدل‌های دیگر باز ۴۰ پین بوده و در داخل جعبه‌فیوز داخل کاپوت قرار دارد.

در مدل‌های جدیدتر از نوع OBD بوده که یا زیر پدال ترمز قرار دارد یا کنار پای چپ راننده.

اوتیسم

اوتیسم یا درخودماندگی (به انگلیسی: Autism) نوعی اختلال رشدی (از نوع روابط اجتماعی) است که با رفتارهای ارتباطی، کلامی غیرطبیعی مشخص می‌شود. علائم این اختلال تا پیش از سه‌سالگی بروز می‌کند و علت اصلی آن ناشناخته‌است. این اختلال در پسران شایع‌تر از دختران است. این اختلال بر رشد طبیعی مغز در حیطه تعاملات اجتماعی و مهارت‌های ارتباطی تأثیر می‌گذارد. کودکان و بزرگسالان مبتلا به اوتیسم، در ارتباطات کلامی و غیرکلامی، تعاملات اجتماعی و فعالیت‌های مربوط به بازی، مشکل‌دارند. این اختلال، ارتباط با دیگران و دنیای خارج را برای آنان دشوار می‌سازد. در بعضی موارد رفتارهای خودآزارانه و پرخاشگری نیز دیده می‌شود. در این افراد حرکات تکراری (دست زدن، پریدن) پاسخ‌های غیرمعمول به افراد، دل‌بستگی به اشیاء یا مقاومت در مقابل تغییر نیز دیده می‌شود و ممکن است در حواس پنج‌گانه (بینایی، شنوایی، بساوابی، بویایی و چشایی) نیز حساسیت‌های غیرمعمول دیده شود. هسته‌ی مرکزی اختلال در اوتیسم، اختلال در ارتباط است.

درمان اوتیسم

تاکنون هیچ روش قطعی‌ای برای درمان مبتلایان به اوتیسم یافته نشده است. کارآمدترین روش درمانی، توان‌بخشی است.

در تحقیقات اخیرى که توسط برخى والدین کودکان مبتلا به درخودماندگی و متخصصین انجام‌شده این نتیجه حاصل‌شده است که در برخى از نمونه‌های آماری استفاده از شیر شتر و شاخون زنبور به‌عنوان یک درمان مؤثر برای این بیماری پذیرفته‌شده است.

برای آنکه بهترین سرویس را به یک کودک مبتلا به اوتیسم ارائه دهیم، باید به موارد زیر توجه نماییم:

کودک ما حتماً باید توسط یک متخصص روان‌پزشکی اطفال و یک

دکتر لادن هاشمی، دکتر محمدباقر بهاری مقدم

متخصص مغز و اعصاب اطفال ویزیت شود.

به‌طور فشرده و ترجیحاً هرروز تحت خدمات گفتاردرمانی و کاردرمانی قرار گیرد.

لازم است والدین و مربی کودک روش‌های مناسب تقویت مهارت‌های ارتباطی کودک را از طریق مطالعه کتاب‌های مرتبط یا به‌وسیله‌ی جلسات مشاوره‌ای که کار درمانگر کودک برگزار می‌کند، فرابگیرند.

ارزیابی وضعیت حسی–حرکتی کودک به‌وسیله کارشناسان کاردرمانی صورت پذیرد و در صورت لزوم جلسات کاردرمانی ذهنی کودک به‌طور منسجم برگزار گردد.

موسیقی‌درمانی، راهکاری برای ارتباط با کودکان اوتیسم است. نقاشی و قصه‌گویی نیز یکی از روش‌های مؤثر تربیت کودکان اوتیسم است و پدران و مادران باید در یک گوشه اتاق نشسته و کتاب‌های قصه متناسب با سن کودک را با صدای بلند و دلنشین برای علاقه‌مندی آنان بخوانند.

روش‌هایی برای سازگاری و حمایت از کودک مبتلا به اوتیسم

پرورش کودکی که مبتلا به اختلال طیف درخودماندگی یا اوتیسم است می‌تواند ازلحاظ جسمی خسته‌کننده و ازلیحاظ هیجانی طاقت‌فرسا باشد. این پیشنهادها می‌تواند کمک‌کننده باشد:

تیمی از متخصصان مورد اعتماد را برای درمان اوتیسم پیدا کنید.

زمان‌هایی را برای خودتان و دیگر اعضای خانواده صرف کنید.

با خانواده‌های دیگری که فرزند مبتلا به اختلال طیف درخودماندگی یا اوتیسم دارند، آشنا شوید.

در رابطه با اختلال طیف درخودماندگی یا اوتیسم یاد بگیرید.

۶/۲۲۰۴

پوست شفاف و جوان با چند توصیه ساده

آسیه گشتاسبی، کارمند شبکه بهداشت

روزانه آب باید ۱۲ لیوان و حدود ۲ تا ۳ لیتر باشد که به‌صورت آب، چای و آب موجود در میوه و غذا جذب بدن می‌شود.

در خصوص مصرف انواع کرم‌ها و ماسک‌ها برای پوست بیان کرد: این کرم‌ها چندان در جوان نگه‌داشتن پوست تأثیری ندارد، چراکه پوست قوام خود را از عوامل بیرونی می‌گیرد، درصورتی‌که این کرم‌ها فقط بر لایه‌های بالایی پوست تأثیر دارند؛ اما شکست پوست از قسمت زیرین پوست است.

افراد نیاید از پمادهای کورتن‌دار بدون مشاوره پزشک استفاده کنند و همچنین باید از مواد حساسیت‌زا مانند مواد شیمیایی و لوازم آرایش رنگ پوست روشن دارند و در جنوب کشور یا ارتفاعات مانند دماوند که آفتاب شدیدتر است، پرهیز کنند. همچنین افراد سیگاری نیز باید سیگار را ترک کنند، چراکه این عوامل باعث پیری زودرس پوست می‌شوند. این متخصص پوست و مو بیان کرد: میزان معمول مصرف

۶/۲۱۹۳