



تاریخ
۱۹
فروردین
۱۳۹۷
یک‌شنبه

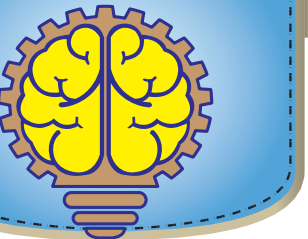
روزنامه

ضرب‌المثل‌های جهان

تخم مرغ دزد شتر دزد می‌شود.

صفحه
۵
شماره
۲۲۰۷
سال
بیست و چهارم

اندیشه



فارسی

تفسیر آیهی ترائِب و یافته‌های جدید طب

نویسنده: شکرالله جهان مهین، عضو هیئت علمی و رئیس گروه معارف اسلامی دانشگاه آزاد اسلامی واحد جهرم و مدیر مقبره طیب و حکیم سید سلمان موسوی جهرمی (قدیمی‌ترین طبیب جهرم)

«قَلْبُظُرِ الْإِنْسَانِ مَمَّ حَلِيقٍ. حَلِيقٌ مِنْ مَاءٍ دَاقٍ. يَخْرُجُ مِنْ بَيْنِ الصَّلْبِ وَ التَّرَائِبِ»

(آیات شریفه ۷،۶،۵ سوره مبارکه طارق)

ترجمه: انسان باید بتگرده که از چه چیز آفریده شده است. از یک آب جهنده آفریده شده است. آبی که از میان پشت و وسط سینه‌ها خارج می‌شود.

آیات مشکل قرآن

گاهی می‌بینیم که مفسرین صاحب نظر در تفسیر آیه شریفه‌ای، نظرات مختلف و حتی متضادی ارائه داده‌اند به طوری که برای یک پژوهشگر قرآنی بسیار دشوار است تا بتواند با اطمینان کامل نظری را ترجیح دهد و آن را برگزیند. در این صورت است که می‌گویند این آیه از آیات مشکل قرآن می‌باشد که با توجه به این امر باید آیه شریفه فوق (آیه ۷ سوره مبارکه طارق) را یکی از آیات مشکل قرآن مجید دانست و علامه طباطبائی (رحمت الله علیه) نیز بر این امر اشارت دارد که می‌فرماید: مفسرین در توجیه این آیه اختلافی عجیب به راه انداخته‌اند.

استاد بزرگوارم حضرت آیت الله العظمی مکارم شیرازی، نیز در تفسیر آیه برخی از نظرات را نقل و نقد می‌نمایند.

و مقاله حاضر به بیان دو دیدگاه تفسیری و یک دیدگاه توجیه علمی و به نقد و بررسی آن‌ها می‌پردازد.

معنای لغوی صُلب و ترائِب

صُلب: یعنی سخت و محکم و به اعتبار همین معنا است که پشت انسان را «صُلب» گویند. بنابراین به مهره‌های پشت انسان از زیر گردن تا بالای ششمین گاه و نیز به مجاری نطفه مرد صُلب گفته می‌شود.

ترائِب: ترایب جمع «تَریبه» و به معنای استخوان‌های سینه می‌باشد. این کلمه در اصل به معنای چیز نرم و نفوذ ناپذیر، در مقابل صُلب می‌باشد. و بعضی از مفسرین بزرگ، مانند ابوالفتوح رازی، طبرسی و… گفته‌اند: ترائب به دو دست و دو پا و دو چشم نیز گفته می‌شود و نیز به سینه و اطراف سینه زن و استخوان‌های سینه اطلاق شده است.

صُلب و ترائِب در آیه مورد بحث (سوره طارق، آیه ۷)

در این که مقصود از «صُلب» و «ترائِب» در آیه شریفه «يَخْرُجُ مِنْ بَيْنِ الصَّلْبِ وَ التَّرَائِبِ» چیست؟ اختلاف نظر شدید در بین مفسرین وجود دارد که در این نوشتار به دو نظر تفسیری که مهم‌ترند و به یک توجیه علمی توجه می‌شود.

دام‌پروری سنتی و بیماری تب مالت

فاطمه رنجبر، ژاله کمال‌زاده

بهورز خانه بهداشت روستای کلانی

بیماری تب مالت یک بیماری شغلی است و در افرادی که با حیوانات یا بافت‌های دامی آلوده کاری می‌کنند مانند کارگران دام‌پروری و کشاورزی، دامپزشکان و کارگران کشتارگاه‌ها بیشتر مشاهده می‌شود.

تب مالت در انسان نشان‌دهنده گسترش بیماری در حیوانات است. به‌طورمعمول عفونت در انسان به تماس مستقیم با حیوانات آلوده یا فرآورده‌های آن‌ها وابسته است.

نشانه‌ها و عوارض بیماری:

مهم‌ترین نشانه این بیماری تب بین ۳۸ تا ۴۰ درجه سانتی‌گراد است که باحساس سرما یا لرز همراه باشد. دردهای عضلانی و استخوانی، سردرد، تعریق شدید به‌ویژه در هنگام شب، ضعف و خستگی، بی‌اشتهایی، لاغری و افسردگی، بزرگ شدن کبد و طحال نیز از دیگر نشانه‌های تب مالت به شمار می‌رود.

نشانه‌های تب مالت در دام‌ها:

سقط‌جنین، به دنیا آوردن نوزادان ضعیف و ناتوان، کم شدن شیر دام‌ها، خارج نشدن جفت بعد زایمان، تورم بیضه در دام‌های نر و کاهش وزن است.

شیوع عوارض تب مالت بین یک تا ۳۰ درصد است. مهم‌ترین عوارض در ارگان‌های ذیل دیده می‌شود:

- استخوان‌ها و مفاصل
- قلب و عروق
- سیستم اعصاب
- پوست و بافت نرم
- دستگاه ادراری تناسلی
- عوارض چشمی

راه انتقال بیماری:

- از راه تنفس: باکتری بروسلا به‌راحتی در هوا پراکنده می‌شود.
- از راه خوراکی: باکتری بروسلا در شیر حیوانات آلوده می‌تواند از طریق آغوز، شیر، بستنی، کره و پنیر غیرپاستوریزه و… به انسان انتقال یابد.
- تماس مستقیم: از راه پوست زخمی و مخاط، باکتری در خون، ترشحات

زایمانی، ادرار، مدفوع

راه‌های پیشگیری از بیماری تب مالت در انسان:

- خودداری از مصرف مواد لبنی مشکوک
- استفاده از شیر و فرآورده‌های لبنی به شکل پاستوریزه و استریلزه
- طبخ گوشت‌های حیوانات به‌طور کامل
- استفاده از ماسک تنفسی در هنگام کار با فضولات حیوانی یا ورود به

اسطبل

- دورنگه داشتن حیوانات از محل زندگی انسان
- استفاده از دستکش، کلاه، ماسک، عینک و روپوش مناسب در دامپزشکان، کشاورزان، شکارچیان، دامداران و کارکنان کشتارگاه‌ها
- آموزش طرز تهیه پنیر تازه به همه خانوارهای روستایی
- گزارش کتبی بیماری به مرکز بهداشت شهرستان و استان.

۶/۲۳۲۰

۱. صُلب و ترائِب هر دو به مرد تعلق دارد: تعدادی از مفسرین به اعتبار این که «ماء دَاقٍ» که در آیه قبل آمده است و به معنی آب جهنده می‌باشد و از آن به منی مرد تعبیر می‌شود، فاعل «يَخْرُجُ» می‌باشد، می‌گویند باید پذیرفت که صُلب و ترائِب هر دو مربوط به مرد باشد که منی از آن‌ها خارج می‌شود و به رحم زن می‌ریزد. علامه طباطبائی (رحمت الله علیه) می‌فرماید: مفسرین در توجیه این آیه، اختلافی عجیب به راه انداخته‌اند و ظاهرأ منظور از جمله «بَيْنِ الصَّلْبِ وَ التَّرَائِبِ» این است که منی از نقطه محصورى از بدن خارج می‌شود که نقطه بین استخوان‌های پشت و استخوان‌های سینه قرار دارد.

قبل از هر چیز باید به این نکته مهم برای حل مشکل توجه داشت که در آیات فوق فقط از نطفه مرد سخن در میان است زیرا تعبیر به «ماء دَاقٍ»: (آب جهنده) درباره نطفه مرد صادق است. نه زن و همان است که ضَمیر «يَخْرُجُ» به آن برمی‌گردد و می‌گوید: این آب جهنده از میان صُلب و ترائِب بیرون می‌آید .

استاد بزرگوارم علامه شعرانی (رحمت الله علیه) نیز می‌نویسند: از آیه قرآن معلوم نمی‌شود که صُلب خاص مرد و ترائِب خاص زن است، بلکه از امثال این عبارت آن است که منی از میان دو جدار خارج می‌شود، یکی پشت و یکی سینه؛ یعنی از درون بدن. چنان که گوئی بین زمین و آسمان، یعنی یک طرف زمین است و یک طرف آسمان و بین مشرق و مغرب؛ یعنی یک طرف مشرق و یک طرف مغرب و… بین صُلب و ترائِب هم یعنی یک طرف پشت و یک طرف سینه…

و ظاهر معنای دَاقٍ به صیغه فاعل، این است که آن آب خود جهنده است و این مطابق است با کشف سلول زنده مرد «سپرماتوزوئید» که بیش از فشارهای قبض و بسطی عضلانی، خود متحرک و جهنده می‌باشد و به گفته مفسرین که «ترائِب را به استناد بعضی از اشعار عرب، سینه یا استخوان‌های سینه زن دانسته‌اند نه با تصورات سابقین تطبیق می‌کند، نه با مشهورات کنونی» صُلب و ترائِب هر دو را باید در دستگاه نطفه ساز مرد جستجو نمود.

۲. صُلب به مرد و ترائِب به زن تعلق دارد.

تعدای از مفسرین شیعه و سنی در تفسیرهای خود کلمه «ترائِب» را به استخوان محل گردنبند زن و یا بین دو کتف و سر یا استخوان سینه تا گلوگاه و یا به دو دست و دو پا و دو چشم معنا می‌کنند و بعضاً ذکر می‌کنند که چون یکی از تابعین به نام «عکرمه»، از معنای ترائِب

پرسیدند؟ دست را بر روی آن قسمت از سینه خود که در بین پستان‌هایش بود گذاشت و گفت ترائِب این محل است.

بنابراین، اینان خروج منی را از صُلب یعنی پشت مرد و از ترائِب یعنی سینه زن می‌دانند.

بنابراین استعمال «صُلب» به معنی مرد و ترائِب به معنی زن، به جا و مناسب و موافق قاعده است.

این سخن در حقیقت توجیهی از نظر مفسرین قبل است.

اما درعین حال ما با استاد بزرگوارم حضرت آیت الله العظمی مکارم شیرازی (دامت برکاته) هم عقیده می‌شویم و می‌گوییم: شرکت دادن زن در این بحث مناسب به نظر نمی‌رسد. بلکه مناسب‌ترین تعبیر همان است که گفته شود قرآن به یکی از دو جزء اصلی نطفه که همان نطفه مرد است و برای همه محسوس می‌باشد، اشاره کرد که منظور از صُلب و ترائِب قسمت پشت و پیش روی انسان است چرا که آب نطفه مرد از میان این دو خارج می‌شود.

این تفسیری روشن و خالی از هر گونه پیچیدگی و هماهنگ با معنای لغوی آنهاست.

۳. توجیه علمی آیه صُلب و ترائِب

مقصود از علم در این نوشتار، دانش‌های تجربی خاص و رایج و متداول می‌باشد، علومی که به خصوص در رشته‌های گوناگون پزشکی خدمات بسیار ارزشمندی به بشریت ارزانی کرده و می‌کند که در این جا به ذکر سه نقل قول پیرامون آیه شریفه ترائِب بسنده می‌گردد:

۱. بعضی گفته‌اند این آیه، یک نکته دقیق علمی است که اکتشافات اخیر از روی آن پرده برداشته و در عصر نزول قرآن مسلماً از همه پنهان بود و آن این که: نطفه از «بیضه» مرد و «تخمدان» زن گرفته می‌شود و مطالعات دانشمندان جنین شناسی نشان می‌دهد که: این دو در ابتدای امر که در جنین ظاهر می‌شوند در مجاورت کلیه‌ها قرار دارد و تقریباً مقابل وسط ستون فقرات در میان صُلب (پشت) و ترائِب (پایین‌ترین دنده‌های انسان) قرار گرفته، سپس با گذشت زمان و نمو این دو عضو تدریجاً از آن محل پایین می‌آیند و هر کدام در موضع فعلی خود جای می‌گیرند و از آن جا که پیدایش انسان از ترکیب نطفه زن و مرد است و هر کدام در موضع فعلی خود جای می‌گیرند و از آن جا که پیدایش انسان از ترکیب نطفه زن و مرد است و محل اصلی این دو در آغاز در میان «صُلب» و «ترائِب» قرار دارد، قرآن چنین تعبیری را انتخاب کرده، تعبیری که در

تکه‌های کوچک پاکپورن در میان دندان‌ها باقی می‌مانند و خلاصی از آن‌ها حتی با مراقبت همیشگی کار دشواری است. نکته دیگری که باید به آن توجه داشت این است که پاکپورن‌های غیر خانگی چربی بسیار بالایی دارند.

در مایشننان بطری آب نگه ندارید

اگر صاحب ماشین هستید احتمال زیادی وجود دارد که یک بطری آب در آن نگه می‌دارید. فرقی نمی‌کند این بطری آب را برای مواقع اضطراری نگه می‌دارید یا برای آنکه مصرف روزانه آبتان را بالا ببرید؛ به خاطر داشته باشید این عادت، به ویژه در تابستان‌ها تا حدودی خطرناک است.

آب درون بطری مانند یک عدسی عمل می‌کند و اگر نور خورشید به آن بتابد، به ویژه اگر بطری بر روی یک سطح تیره قرار گرفته باشد، می‌تواند منجر به اشتعال بطری شود.

احتمال وقوع این حالت بسیار کم است اما وجود دارد. اگر نمی‌خواهید یکی از آن معدود موارد آتش‌سوزی در اثر بطری آب برایتان اتفاق بیفتد، دیگر بطری آب را داخل ماشین رها نکنید.

جوش‌هایتان را نترکانید

جوش‌ها در اثر بسته شدن منافذ پوست با چربی اضافه آن به وجود می‌آیند و التهاب پوست از اینجا شروع می‌شود. در چنین شرایطی، یک بدن سالم گلبول‌های سفید خود را به مقابله با باکتری های مضر می‌فرستد. به همین خاطر است که از پوست قرمز رنگ می‌شود. وقتی

جوش‌هایتان را می‌ترکانید، کناره‌های منافذ پوست آسیب می‌بیند. در نتیجه، بیشتر در معرض باکتری‌ها قرار می‌گیرید. به علاوه، اگر

آن روز برای هیچ کس شناخته شده نبود و علم جنین‌شناسی جدید پرده از روی آن برداشته است.

به تعبیر روشن‌تر بیضه مرد و تخمدان زن در آغاز پیدایش یعنی در آن هنگام که جنین پسر و دختر در عالم رحم بودند در پشت آن‌ها قرار داشت. تقریباً محاذی وسط ستون فقرات بود، به طوری که می‌توان گفت دستگاه نطفه ساز مرد و دستگاه نطفه ساز زن هردو بین صُلب و ترائِب بودند، ولی تدریجاً که خلقت مرد و زن در شکم مادر کامل می‌شود (بیضه و تخمدان) از آن جا جدا شده و تدریجاً به پایین می‌آیند، به طوری که هنگام تولد بیضه مرد به خارج از شکم و در کنار آلت تناسلی و تخمدان زن در مجاورت رحم قرار می‌گیرد.

ولی اشکال مهم این تفسیر است که با ظاهر آیه هماهنگ نیست، بلکه مخالف است؛ زیرا قرآن می‌گوید: آن آب جهنده از میان صُلب و ترائِب خارج می‌شود، یعنی به هنگام خروج آب از میان این دو می‌گذرد، در حالی که طبق این تفسیر در حال خروج آب نطفه، چنین نیست، بلکه دستگاه نطفه ساز در آن موقعی که خود در شکم مادر بود میان صُلب و ترائِب قرار داشت. از این گذشته تفسیر ترائِب به آخرین دنده پایین، خود خالی از بحث و گفت‌وگو نیست.

۲. طفظای جوهری در تفسیرش راجع به وحدت آب مرد و زن و معانی صُلب و ترائِب می‌گوید: «با آن که دو آب است، خداوند آن‌ها را برای حکمتی است که در این عصر در علم جنین شناسی آشکار نموده، یکی قرار داده است…» زیرا این آب از مرد و زن است سپس با هم یکی می‌شوند؛ و مقصود از صُلب: نخاع شوکی مخزون در آن است که نایب دماغ در بدن می‌باشد و شبهه‌های بسیاری در همه اجزاء بدن دارد که وسیله رساندن احساسند تا اعضا حرکت را به کار وادارند؛ و حرکت جماع وابسته به همین قوه است؛ و ترائِب زن که استخوان‌های سینه است، محل گلوئند و انواع زینت می‌باشد، پس مهمترین چیز در کشش و اجتماع مرد و زن، قوه عضلی و عصبی است که در نخاع شوکی مرد جریان دارد.

مهم‌ترین چیزی که در زن است حُسن زینت، به خصوص زینت بالای سینه می‌باشد. از این جهت از مرد، به صُلب و از زن، به ترائِب تعبیر نموده است؛ و این از محاسن بلاغت و مجاز مُرسل است که جزء مورد اهمیت بر کل اطلاق می‌شود.

ادامه دارد…

۹ عادت روزانه‌ای که باید هر چه زودتر ترک کنید

دست‌هایتان آلوده باشد با تخلیه جوش‌ها این زخم را دچار عفونت می‌کنید.

با تلفن همراهتان از همه چیز عکس نگیرید

این روزها که از تلفن همراه برای اغلب کارهایمان به ویژه گرفتن عکس استفاده می‌کنیم احتمالاً این توصیه عجیب به نظر می‌رسد. با این حال، پژوهشی در آمریکا نشان داد تلاش برای گرفتن عکس در حقیقت باعث غفلت از بسیاری از جزئیات می‌شود.

وقتی مشغول گرفتن عکس هستید، توجه شما معطوف به خود عکس است نه چیزی که از آن عکس می‌گیرید. در نتیجه، شما یک عکس یا ویدئوی خاطره‌انگیز خواهید داشت؛ اما تأثیر واقعی آن از دست رفته است.

دو گروه از افراد در این پژوهش شرکت کردند. گروه اول در موزه تنها آثار نمایشگاه را تماشا کردند و گروه دوم مشغول گرفتن عکس شدند. در انتها، اعضای گروه دوم در جواب به پرسشنامه‌ای که درباره نمایشگاه بود ضعیف‌تر عمل کردند.

ویتامین‌های مکمل مصرف نکنید

بسیاری از مردم تصور می‌کنند ویتامین سی آن‌ها را در برابر ابتلا به سرماخوردگی حفظ می‌کند یا مکمل‌ها می‌توانند به طور کامل جایگزین یک برنامه درمانی تخصصی شوند؛ اما اگر این مسئله صحت داشت بسیاری از شیوه‌های درمانی تا به حال از بین می‌رفتند.

اگر رژیم غذایی متعادلی دارید، لزومی ندارد که از ویتامین‌های مکمل استفاده کنید چون مقدار ویتامین لازم را از مواد غذایی دریافت می‌کنید. ویتامین‌های مکمل

برای کسانی می‌شو د که کمبود ویتامین دارند.

در صورتی که بدن دچار کمبود عناصر مهمی مثل ویتامین‌ها باشد از مکمل‌ها به عنوان منبعی برای جبران این عناصر استفاده می‌شود. دریافت عناصری که کمبود آن‌ها در بدن وجود دارد ایرادی ندارد اما باید بدانید که این مکمل‌ها دارو نیستند و بیماری‌تان را درمان نمی‌کنند.

تلفن همراه را در زمان شارژ زیر بالش نگذارید

قرار دادن تلفن همراه در هنگام شارژ در زیر بالش می‌تواند منجر به آتش‌سوزی شود. تلفن‌های همراه در زمان شارژ شدن داغ می‌شوند. علیرغم آنکه این مسئله در مدل‌های جدیدتر تلفن‌های همراه بهبودیافته است، اما هنوز هم گوشی‌های هوشمندی وجود دارد که باتری آن‌ها دما را به میزان قابل توجهی بالا می‌برد. این به آن معنی است که تلفن همراه یا سیم شارژر می‌توانند مشتعل شوند. اگر تلفن همراهتان را در زمان شارژ زیر بالش قرار دهید، خطر آسیب دیدنتان وجود دارد.