



تاریخ
۲۱
تیر
۱۴۰۰
دوشنبه

## بیماری سرطان تیروئید چیست؟

کیوان کاری

**علائم سرطان تیروئید**

نشانه اصلی سرطان تیروئید، توده‌ای در قسمت جلوی گردن است. این عارضه به تدریج رشد می‌کند و ممکن است در ابتدا علائمی از خود نشان دهد. سرطان تیروئید اغلب باعث ایجاد توده بدون درد یا تورم کم در قسمت جلوی گردن شروع می‌شود.

با این حال، توده‌های گردن متداول هستند و معمولاً به دلیل شرایط جدی‌تر مانند تیروئید بزرگ (گواتر) ایجاد می‌شوند. از هر ۲۰ توده گردن فقط یک مورد به سرطان مرتبط است. یک توده در داخل گردن در صورتی که موارد زیر را دارا باشد احتمال سرطان در آن بیشتر است: احساس وجود یک توده سفت

توده به راحتی در زیر پوست حرکت نمی‌کند (در جای خود ثابت است).

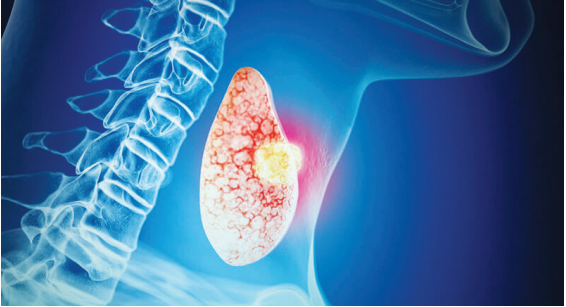
با گذشت زمان بزرگ‌تر می‌شود.

علائم دیگر بیماری سرطان تیروئید شامل:

کوفتگی صدای غیرقابل توضیح که بعد از چند هفته بهبود نمی‌یابد.

گلودرد که بهتر نمی‌شود.

وجود درد در گردن



دشواری در بلعیدن غذا

دشواری در تنفس کردن

این علائم می‌توانند به دلیل شرایط دیگر ایجاد شده باشند، اما ضروری است اگر در صورت بروز هر گونه نشانه نگران‌کننده، به پزشک عمومی مراجعه کنید.

نکته: سرطان تیروئید به ندرت بر تولید هورمون‌های تیروئید تأثیر می‌گذارد.

**تشخیص سرطان تیروئید**

اگر علائم احتمالی سرطان تیروئید وجود داشته باشد، به پزشک مراجعه کنید. پزشک گردن بیمار را معاینه می‌کند و از وجود علائم از او سؤال می‌کند. ممکن است مشکل تیروئید وجود داشته باشد، از این رو ممکن است برخی از آزمایش‌های مهم جهت تشخیص سرطان تجویز شوند.

آزمایش‌ها به شرح زیر هستند:

**آزمایش خون (Blood Test)**

آزمایش خون به نام تست عملکرد تیروئید برای بررسی میزان هورمون‌های تیروئید در خون استفاده می‌شود. سطح غیرطبیعی می‌تواند به معنای این باشد که بیمار به جای سرطان، یک تیروئید بیش فعال یا تیروئید غیرفعال دارد. اگر آزمایش نشان دهد که سطح هورمون تیروئید طبیعی است، آزمایش‌های بیشتری مانند اسکن سونوگرافی مورد نیاز خواهند بود.

**اسکن با امواج فراصوت (Ultrasound Scan)**

اسکن سونوگرافی از امواج صوتی استفاده می‌کند تا تصویری از قسمت داخلی بدن به دست آورد. اسکن سونوگرافی از گردن بیمار می‌تواند یک توده تیروئید را بررسی و میزان خطرناک بودن آن را نشان دهد. اگر یک تومور بالقوه سرطانی پیدا شود، بیوپسی برای تأیید نهایی تشخیص بیماری انجام می‌شود.

**بیوپسی (Biopsy)**

تنها راه تأیید وجود توده سرطانی، انجام بیوپسی است. این جایی است که یک نمونه کوچک از سلول‌ها تحت میکروسکوپ برداشته شده و مورد مطالعه قرار می‌گیرد. بیوپسی تیروئید معمولاً یا وارد کردن یک سوزن نازک در تومور انجام می‌شود. اسکن سونوگرافی ممکن است در همان زمان انجام شود تا سوزن را به جای مناسب هدایت کند. این کار معمولاً به صورت سرپایی انجام می‌شود، بدن معنا که بیمار مجبور نیست شب را در بیمارستان بگذراند.

آزمایش‌های زیر نیز به تشخیص سرطان تیروئید کمک می‌کند:

سی‌تی اسکن، اسکن PET و MRI این آزمایش‌ها از روش‌های مختلفی برای تعیین محل سرطان تیروئید، بزرگ بودن و میزان گسترش آن استفاده می‌کنند.

بیوپسی جراحی: از آنجایی که غدد سرطانی جداگانه توسط بیوپسی قابل برداشته شدن نیستند، جراحی برای خارج کردن یک بخش از تیروئید انجام می‌شود.

آزمایش ژنتیک: آزمایش ژنتیک یک آزمایش خون است که هدفش بررسی DNA یا اطلاعات ژنتیکی بیمار است.

**درمان سرطان تیروئید**

درمان بیماری به نوع سرطان و میزان گسترش آن بستگی دارد. درمان‌ها به شرح زیر هستند:

**عمل جراحی**

جراحی اولین درمان برای اکثر انواع سرطان تیروئید است. جراحی به برداشتن و حذف موارد زیر منجر می‌شود:

بخشی از تیروئید

کل تیروئید

غدد لنفاوی مجاور

عمل تحت بیهوشی عمومی انجام می‌شود. بیشتر افراد به اندازه کافی خوب هستند که بتوانند بعد از گذشت چند روز از بیمارستان خارج شوند. بیمار باید چند هفته بعد از عمل در خانه استراحت کند و از هرگونه فعالیتی که باعث فشار بر گردن او می‌شود، مانند بلند کردن وسایل سنگین خودداری شود. زخم کوچکی روی گردن‌تان وجود خواهد داشت، اما با گذشت زمان اثر آن کمتر می‌شود (ولی از بین نمی‌رود).

**درمان یُد رادیواکتیو**

یک دوره درمان یُد رادیواکتیو اغلب بعد از عمل توصیه می‌شود. این روش به از بین رفتن سلول‌های سرطانی باقی مانده و خطر بازگشتِ

## هر شماره؛معرفی یک بیماری و پیشگیری

## و درمان آن

## این شماره: بیماری سرطان تیروئید

بیماری کمک می‌کند. درمان با این روش شامل بلع ید رادیواکتیو به شکل مایع یا کپسول است. یُد از طریق خون عبور می‌کند و سلول‌های سرطانی را از بین می‌برد. برای مؤثرتر شدن درمان بیماری سرطان تیروئید، به شما توصیه می‌شود که یک تا دو هفته قبل از شروع درمان، یُد را در رژیم غذایی خود کاهش دهید. توصیه می‌شود که:

از تمام غذاهای دریایی باید پرهیز شود.

میزان لبنیاتی را محدود کنید.

داروهای ضد سرفه مصرف نشود، زیرا حاوی ید هستند.

باید مقدار زیادی گوشت، میوه و سبزیجات تازه، ماکارونی و برنج میل شود.

اگر فکر می‌کنید ممکن است باردار باشید، این مورد را با پزشک در میان بگذارید. زنان باید حداقل شش ماه پس از معالجه، از باردار شدن خودداری کنند و آقایان باید حداقل چهار ماه از فرزندآوری خودداری کنند. به هر روی، یُد رادیواکتیو تأثیری در باروری در زنان ندارد. اگر در حال شیردهی هستید، توصیه می‌شود قبل از شروع درمان، چند هفته شیردهی را متوقف کنید.

عوارض جانبی درمان ید رادیواکتیو غیرمعمول است، اما می‌تواند شامل موارد زیر باشند:
درد یا تورم در گردن
داشتن احساس بیماری
خشک شدن دهان
طعم ناخوشایند در دهان

رادیوتراپی خارجی

اگر درمان با یُد رادیواکتیو مناسب نبوده یا بی‌اثر باشد، ممکن است رادیوتراپی خارجی بعد از عمل مورد استفاده قرار گیرد تا خطر بازگشت سرطان کاهش یابد. در صورتی که با جراحی نتوان به طور کامل بیماری را از بین برد، می‌توان از آن برای کنترل علائم کارسینوماي تیروئید پیشرفته یا آنپلاستیک استفاده کرد. پرتودرمانی خارجی معمولاً یک بار در روز برای پنج روز در هفته و به مدت چهار تا شش هفته انجام می‌شود. عوارض جانبی رادیوتراپی می‌توانند شامل موارد زیر باشند:

داشتن احساس بیماری

خستگی بدنی

درد هنگام بلع غذا

خشکی دهان

این عوارض جانبی طی چند هفته از پایان درمان از بین می‌روند.

**رادیوتراپی برای درمان سرطان تیروئید**

شیمی درمانی

از شیمی درمانی به ندرت برای درمان بیماری سرطان تیروئید استفاده می‌شود، اما بعضی اوقات برای درمان سرطان آنپلاستیک که در سایر قسمت‌های بدن گسترش یافته است به کاربرد گرفته می‌شود. این روش شامل مصرف داروهای قوی است که سلول‌های سرطانی را از بین می‌برد. شیمی درمانی، سرطان تیروئید را درمان نمی‌کند، اما ممکن است به کنترل علائم کمک کند. با این حال، این روش شامل عوارضی به شرح زیر است:

احساس خستگی

## سلامت



صفحه
۶
شماره
۳۱۲۲
سال
بیست و هفتم



ریزش مو

خطر ابتلا به عفونت

احساس درد در دهان

خشکی پوست

گلودرد

**روش‌های درمانی هدفمند**

داروهای جدیدتر که به عنوان درمان‌های هدفمند شناخته می‌شوند، بیشتر برای درمان چندین نوع سرطان تیروئید استفاده می‌شوند. این روش سلول‌های سرطانی را هدف قرار می‌دهد. همچنین در صورت گسترش سرطان تیروئید در سایر قسمت‌های بدن (سرطان متاستاتیک) و عدم درمان از طریق ید رادیواکتیو، از روش‌های درمانی هدفمند استفاده می‌شود.

سه داروی اصلی که به عنوان درمان هدفمند مورد استفاده قرار می‌گیرند عبارتند از:

کابوزانتینیب

لنتواینیب

سورافنیب

**پیشگیری از بیماری سرطان تیروئید**

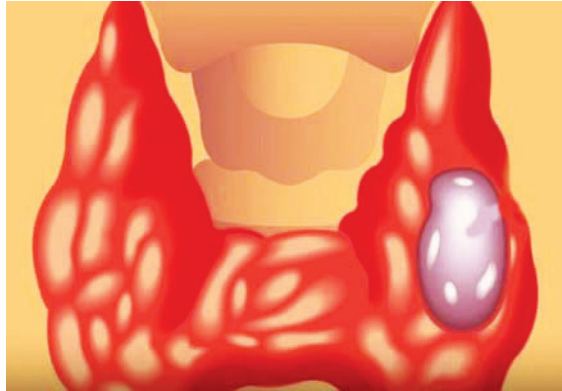
در بسیاری از موارد، جلوگیری از سرطان تیروئید امکان‌پذیر نیست. با این حال، موارد زیر ممکن است به کاهش یا از بین بردن خطر ابتلا به این عارضه کمک کند:

انجام جراحی‌های پیشگیرانه: تغییر در ژن‌های خاص می‌تواند باعث افزایش خطر ابتلا به سرطان تیروئید شود. ممکن است فرد تصمیم بگیرد تیروئیدش را جدا کند تا از بروز سرطان جلوگیری شود.

خوردن یک رژیم غذایی سالم: یک رژیم غذایی پر از میوه و سبزیجات، خطر ابتلا به بسیاری از انواع سرطان را کاهش می‌دهد. انجمن سرطان آمریکا توصیه می‌کند هر روز حداقل پنج وعده میوه و سبزیجات میل کنید. چربی‌های غیر اشباع (اسیدهای چرب امگا سه) به ویژه آنهایی که در ماهی قزل آلا و ماهی‌های دیگر یافت می‌شوند، ممکن است به محافظت در برابر سرطان کمک کنند. حفظ وزن و تناسب اندام همچنین می‌تواند افراد را در برابر بسیاری از بیماری‌ها مانند سرطان محافظت کند.

### علائم و درمان سرطان تیروئید

دکتر مهرداد غلامپور



۷۰ زندگی) به اوج خطر خود می‌رسد.

**یک رژیم غذایی کم ید**

سرطان فولیکولار تیروئید در مناطقی از جهان که دارای رژیم‌های غذایی کم ید هستند، شایع تر است.

**اشعه های رادیواکتیو**

قرار گرفتن در معرض اشعه رادیواکتیو یک عامل خطر ثابت شده برای سرطان تیروئید است. منابع چنین اشعه‌هایی شامل درمانهای پزشکی خاص و اشعه‌های ناشی از حوادث نیروگاه و یا سلاح های هسته ای است. سابقهٔ درمان سر یا گردن با اشعه‌های رادیواکتیو در دوران کودکی یک عامل خطر برای سرطان تیروئید است.

**وراثت و سوابق خانوادگی**

**علائم سرطان تیروئید**

توجه فوری به علائم و نشانه‌ها بهترین راه برای تشخیص زودهنگام سرطان تیروئید است. سرطان تیروئید می‌تواند هر یک از علائم و نشانه های زیر را ایجاد کند:

وجود ریز توده در گردن،که گاهی با رشد سریع همراه است

تورم در گردن

درد در ناحیه جلویی گردن، که گاهی اوقات به گوشها نفوذ می‌کند
خشن شدن صدا یا دیگر تغییرات صوتی بدون بهبودی

بلع مشکل

مشکلات تنفسی

سرفه مداوم که ناشی از سرماخوردگی نیست

درصورت مشاهده هر یک از این علائم و نشانه‌ها، فوراً پزشک خود را مطلع سازید. بسیاری از این علائم همچنین می‌توانند ناشی از شرایط غیرسرطانی یا حتی دیگر سرطان‌های ناحیه گردن باشند. وجود توده در تیروئید شایع است و این توده‌ها معمولاً خوش‌خیم هستند.

**تشخیص سرطان تیروئید**

سرطان تیروئید ممکن است پس از رجوع یک فرد به پزشک به علت مشاهده نشانه‌ها تشخیص داده شود و یا ممکن است در طول یک آزمایش فیزیکی معمولی یا سایر آزمایشات مشخص شود.