



تاریخ
۳
شهریور
۱۴۰۰
چهارشنبه

درگیری ریه در کرونا؛ از علائم تا درمان

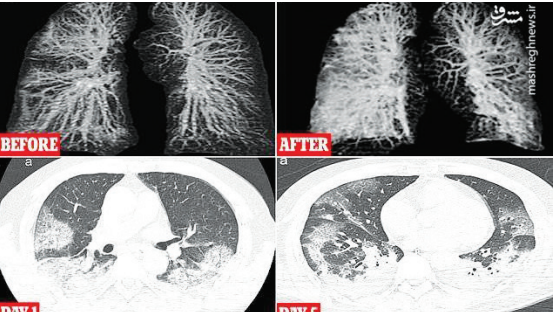
دکتر سید مهدی فرساد

شیر و لبنیات برای بیماران مبتلا به کرونا توصیه می‌شود، زیرا لبنیات سرشار از ویتامین D و پروتئین است؛ بنابراین مصرف شیر و لبنیات توصیه می‌شود.

خوب بودن عدد سطح اکسیژن خون نشان از مبتلانشدن ریه نیست
این فوق تخصص جراحی قفسه سینه با بیان اینکه «رقمی که سطح اکسیژن خون را نشان می‌دهد به این شکل نیست که اگر از یک عدد خاصی پایین بود ریه درگیر است یا از یک عدد خاصی بالا بود، ریه درگیر نیست»، گفت: افرادی هستند که ریه آن‌ها درگیر بوده، اما سطح اکسیژن خون خوبی داشته‌اند؛ بنابراین این عدد ملاک عدم درگیری ریه نیست. اگر سطح اکسیژن خون فردی از ۹۳ پایین باشد خون از ۹۰ به پایین هشدار جدی محسوب می‌شود که سطح بیشتری از ریه درگیر شده است. خوب بودن عدد سطح اکسیژن خون نشان از مبتلانشدن ریه نیست.

عوارض کرونا تا مدتها باقی می‌ماند

وی در زمینه اینکه بیماران مبتلا به کرونا بعد از بهبودی چه کارهایی انجام دهند، عنوان کرد: بیماران مبتلا باید بدانند عوارض ناشی از کرونا تا مدتها در فرد باقی می‌ماند و اینکه چقدر زمان می‌برد که فرد بدون عوارض شود نمی‌توان روز و ماه تعیین کرد، زیرا بدن افراد با یکدیگر متفاوت است. همچنین بستگی به مقدار درگیری ریه دارد. اگر درگیری ریه کمتر باشد به همان نسبت درمان زودتر و عوارض کمتر خواهد



بود. همچنین اگر درگیری ریه‌ی زیاد باشد به همان نسبت درمان و عوارض بعد از آن طولانی خواهد بود و فرد چندین ماه مشکل تنگی نفس خواهد داشت.

دکتر فرساد خاطر نشان کرد: در کرونای طولانی و مزمن علائم درگیری همچون تنگی‌نفس، خستگی، بدن درد و سرفه تا مدتها در بدن فرد باقی می‌ماند و حتی در برخی افراد تا یک سال طول می‌کشد. این بیماری ناشناخته است و ما هنوز نمی‌دانیم که این بیماری چه تاثیراتی بر افراد خواهد گذاشت و برای بررسی تاثیرات آن بر روی افراد نیاز به زمان است. پیشنهاد ما به بیماران این است که بعد از بهبودی همچنان استراحت داشته و به خود فشار نیاورند. کسانی که درگیری ریه‌ی داشته‌اند تمرینات تنفسی را ادامه دهند، تحت نظر پزشک بمانند و داروهای خود را همچنان ادامه دهند.

سی‌تی‌اسکن‌های جدید میزان اشعه خیلی کمتری نسبت به دستگاه‌های قدیم دارند

وی در خصوص سی‌تی‌اسکن افراد مبتلا به کرونا، گفت: سی‌تی‌اسکن نباید خودسرانه انجام شود و باید حتما با تشخیص پزشک صورت گیرد. سی‌تی‌اسکن خطرناک‌تری دارد، اما خطرات آن با وجود دستگاه‌های جدید به این شدتی که مردم فکر می‌کنند، نیست. سی‌تی‌اسکن‌های جدید میزان اشعه خیلی کمتری نسبت به دستگاه‌های قدیم دارند. تعداد دفعات سی‌تی‌اسکن باید با توجه به حال بیمار، مقدار درگیری ریه و با تجویز پزشک انجام شود. فردی که در ابتدای بیماری سی‌تی‌اسکن کرونا داده است.

انجام پیوند ریه برای افراد مبتلا به کرونا در برخی از کشورهای خارجی این فوق تخصص جراحی قفسه سینه درمورد این موضوع که برای تشخیص درگیری ریه پیشنهاد می‌شود که فرد نفس خود را برای چند ثانیه حبس کند و بعد از آن اگر فرد به نفس نفس افتاد یعنی ریه درگیر است، گفت: این نوع تشخیص به هیچ عنوان روش علمی و ثابت شده‌ای نیست و نمی‌توان براساس آن درگیری ریه را تشخیص داد. پیوند ریه برای افراد مبتلا به کرونا در برخی از کشورهای خارجی و به‌صورت محدودی انجام شده است.

کرونا چگونه و تا چه زمانی ریه بیمار را درگیر می کند؟



اتفاق آنها نیز به مرور زمان بهبودی پیدا می‌کنند و ریه به حالت قبل برمی‌گردد، شاید تنها یک درصد این بیماران با این ویروس تا آخر عمرشان دست و پنجه نرم کنند.

عدالی علت مراجعه دیر هنگام بیماران مبتلا به مشکلات ریه‌ی به پزشک مربوطه را ماهیت این بیماری برشمرد و اظهار کرد: مواردی همچون سرطان ریه تا پیشروی بیشتر آنها علائم ایجاد نمی‌کنند و از طرفی چون این بیماری علائمی غیراختصاصی مثل سرفه دارد اکثر مردم به آن توجه نمی‌کنند و به عوامل دیگری مثل سیگار کشیدن نسبت می‌دهند. وی افزود: اگر کسی خلط خونی که از دیگر عوامل این بیماری است داشته‌باشد، سریع‌تر به پزشک مراجعه می‌کند اما در مواقع سرفه کردن صبر را مراجعه به درمانگاه ترجیح می‌دهند. عدالی در رابطه با مدت درگیری مشکل ریه‌ی در کرونا گفت: مدت درگیری ریه بستگی به ابتلا به بیماری زمینه‌ای دیگری دارد که اگر شخص سابقا مشکل ریه یا دیابت داشته زمان این درگیری افزایش می‌یابد، همچنین ژنتیک افراد نیز موثر است که بدن چه واکنشی و یا چه علائمی بروز دهد.

هر شماره؛ معرفی یک بیماری و پیشگیری

و درمان آن

این شماره: دلایل درگیری ریه در کرونا

درگیری ریه در کرونا؛ علائم درگیری ریه چیست؟

نگین ابراهیمی



درگیری ریه در کرونا خود را به این صورت نشان می‌دهد:

تنگی نفس
سرفه خشک
عدم امکان تنفس عادی
خشکی گلو و سوزش آن
درگیری ریه

سختی در تنفس
تب طولانی‌مدت

این علائم معمولاً ۵ روز پس از تماس با فرد ناقل یا قرار گرفتن در محیط آلوده خود را نشان می‌دهند. به این دوره «کمون» یا «تهفتگی کرونا» گفته می‌شود.
دقت داشته باشید، دوره کمون در افراد مختلف متفاوت است. درصورتی‌که شک دارید اخیراً تحت تأثیر این بیماری بوده‌اید، بهتر است به متخصص داخلی، فوق تخصص ریه و یا متخصص بیماری‌های عفونی مراجعه کرده و طبق راهنمایی‌های پزشک تست PCR را برای تشخیص کرونا انجام دهید.

چه مدت طول می‌کشد تا نشانه‌های درگیری ریه در کرونا مشخص شود؟

اولین علائم بالینی درگیری ریه در کرونا، مشکلات تنفسی است. همان‌طور که در بخش قبل به آن اشاره شد، اولین نشانه‌های درگیری ریه در کرونا بین روزهای سوم تا هفته دوم بیماری خود را نشان می‌دهند. افرادی که به انواع وخیم‌تر این بیماری هم دچار هستند، ممکن است در مدت‌زمان طولانی‌تری نشانه‌های درگیری ریه در کرونا را از خود بروز دهند.

روزشمار بروز علائم درگیری ریه در کرونا

برای آشنایی بیشتر با علائم روزانه درگیری ریه در کرونا، در این قسمت روزشمار بروز علائم درگیری ریه را برای شما آماده کرده‌ایم. آگاهی از این نشانه‌ها و دانستن مهم‌ترین روزهای اوج این بیماری که علائم درگیری ریه در کرونا خود را نشان می‌دهند، کمک شایانی به نجات زندگی اطرافیانمان خواهد کرد.

روز پنجم ابتلا به کرونا:

اغلب مشاهده شده است که روز پنجم از زمان آلودگی به ویروس، اولین روزی است که نشانه‌های درگیری ریه در کرونا خودشان را نشان می‌دهند. درصورتی‌که فرد بیماری زمینه‌ای داشته و دستگاه تنفسی او ضعیف باشد، شدت علائم در روز پنجم می‌تواند بسیار شدید باشد. درصورت ابتلا به کرونای وخیم، بیمار نیاز به بستری در بیمارستان خواهد داشت. از جمله شایع‌ترین علائم درگیری ریه در این روز عبارت‌اند از: عدم امکان تنفس بدون دستگاه و پرشدن ریه‌ها از مایعات مشکلات شکمی و تنفسی درد عضلانی به‌خصوص در ناحیه شانه تنگی و سختی در تنفس التهاب ریه‌ی کبودی ناگهانی لب‌ها تغییر رنگ انگشت دست‌و پا

روز پنجم درگیری با کرونا، روز مهمی برای شما خواهد بود. در این روز خواستان به علائم بیماری باشد و در صورت تشدید علائم و یا مشاهده علائم جدید، سریعاً وضعیت را به پزشک اطلاع دهید.

روز ششم و هفتم:

در این روز علائم درگیری ریه در کرونا کمی کمتر می‌شود. اما دقت داشت باشید کرونا بیماری است که یک دوره بهبودی و سپس اوج دوباره دارد. در این دو روز وضعیت تنفسی فرد بهتر شده و رو به بهبودی می‌رود. در شرایط ممکن است در پایان همین روز فرد دچار حمله تنفسی و مرگ ناگهانی شود.

نشانه‌های درگیری ریه در کرونا در هفته دوم

هفته دوم ابتلا به بیماری را می‌توان حساس‌ترین دوره طول درمان این بیماری دانست. در این هفته ویروس کرونا نهایت تلاش خود برای آسیب به ریه و درگیر کردن آن انجام می‌دهد؛ بنابراین اگر خودتان یا کسی از اطرافیان‌تان پس از هفته اول همچنان درگیر مشکلات ریه‌ی است باید برای تشخیص میزان آسیب و جلوگیری از اتفاقات ناخوشایند هفته آینده به فوق تخصص ریه مراجعه کنید.

هفته دوم ابتلا به کرونا، حساس‌ترین دوره برای بیماران است که ریه‌هایشان درگیر بیماری کرونا شده است.

روز هشتم:

افرادی که به سندروم دیسترس حاد تنفسی «ARDS» مبتلا شده‌اند، نشانه‌های بیماری را در روز هشتم از خود نشان می‌دهند. متأسفانه بیماران مبتلا به کرونای شدید و بحرانی در این روز به دلیل خفگی جان خود را از دست می‌دهند.

روز نهم:

درصورتی‌که بیمار از حمله روز هشتم نجات پیدا کند، در روز نهم، آسیب به ریه در کرونا خود را به صورت بیماری «سپسیس» نشان خواهد داد. سپسیس یا عفونت خون بر سیستم ایمنی بدن تأثیر می‌گذارد و در واقع آخرین تلاش ویروس کرونا برای شکست میزبان است.

روز دهم و یازدهم:

در این روزها شرایط بیماری‌های عفونی به وخیم‌ترنی حد خود رسیده و اغلب این مبتلایان در بخش مراقبت‌های ویژه بستری می‌شوند. میزان علائم درگیری ریه در کرونا در این دسته از افراد بسیار شدیدتر است.

روز دوازدهم:

مدت‌زمان بهبودی در بیماری کرونا، به‌طور میانگین بین دو هفته و نیم تا سه هفته است، اما برخی از بیماران بنا به دلایل مختلف تازه پس از ۱۲ روز علائم شدید درگیری ریه در کرونا را نشان می‌دهند؛ بنابراین در روز دوازدهم نیاز به بستری در بیمارستان دارند. در مواردی مشاهده شده است که هرچه دوره کمون طولانی‌تر باشد، ویروس بیشتر در بدن تکثیر شده و در نهایت باعث حمله ناگهانی به ریه‌ها شود. آگاه باشید که دوره کمون کرونا در افراد متفاوت است و می‌تواند متفاوت باشد. از این رو اگر در محیطی خطرناک و در تماس مستقیم با افراد مبتلا قرار گرفتید، سریعاً به متخصص داخلی، فوق تخصص ریه و متخصص بیماری‌های عفونی مراجعه کنید.

ویروس کرونا چطور ریه را درگیر می‌کند؟

در واقع این ویروس با تغییر متابولیسم سلول‌ها، مانع از عملکرد مناسب آن‌ها می‌شود. زمانی که تعداد مشخص و کافی از ویروس در بدن میزبان کپی شد، حمله به سلول‌های دیگر آغاز می‌شود. این حمله معمولاً خود را به صورت گلودرد یا سرفه‌های خشک نشان می‌دهد.

بسیار مهم است که با مشاهده اولین علائم کرونا و درگیری ریه در کرونا، به پزشک متخصص داخلی مراجعه کنید. پزشک متخصص داخلی در صورت صلاحدید و نیاز شما را به فوق تخصص ریه ارجاع خواهد داد. در سایت دکتر تو می‌توانید از خدمات مشاوره آنلاین و نوبت‌دهی غیرحضوری متخصصین برای درمان کرونا بهره‌مند شوید.

ویروس کرونا، با حرکت به سمت لوله‌های برونش و تنفسی بدن و رسیدن به ریه، باعث التهاب مخاط آن می‌شود. در این حالت کیسه‌های هوایی ریه‌ها دچار مشکل می‌شوند؛ بنابراین برای تأمین اکسیژن خون و دفع دی‌اکسیدکربن باید بیشتر کار کنند. در این زمان ویروس کرونا با ایجاد التهاب، باعث ایجاد لایه‌ی مخاطی در اطراف کیسه‌های هوایی ریه‌ها می‌شود که باعث پرشدن ریه‌ها از مایعات، سلول‌های مرده و ویروس می‌شود.

در این زمان ویروس با ایجاد ذات‌الریه، بیماری حاد تنفسی «ARDS»، بیماری‌های خودایمنی و عفونت شدید، ریه فرد را به‌شدت درگیر می‌کند. در اغلب موارد بروز چنین مشکلی در برخی روزهای ابتلا به بیماری، ممکن است منجر به مرگ فرد شود.

جهش‌های جدید ویروس کرونا و تأثیر آن بر درگیری ریه‌ها

در جهش‌های جدید کرونا یا به عبارتی انواع کرونا، غشای مخاطی می‌تواند به سمت رکتوم گسترش یابد. به‌این‌ترتیب سیستم گوارشی هم درگیر می‌شوند. در این هنگام فرد دچار مشکلاتی نظیر شکم درد شدید و سوءهاضمه و بی‌اشتهایی بسیار زیاد خواهد شد. مطالعات انجام شده در این زمینه نشان می‌دهد که ویروس کرونا می‌تواند وارد جریان خون هم شود. از سویی دیگر در مواردی از ابتلا به بیماری کرونا، التهاب کبد و سایر ارگان‌ها هم دیده می‌شود. به همین دلیل بسیاری از دانشمندان ویروس کووید-۱۹ و انواع جهش‌های کرونا را بسیار پیشرفته‌تر از یک بیماری ویروسی تنفسی می‌دانند.

این ویروس می‌تواند با آسیب مستقیم به قلب، کبد و کلیه باعث عفونت و اختلال در عملکرد این ارگان‌ها شود. در ادامه، بیشتر به تأثیر جهش‌های مختلف کرونا از جمله «کرونا دلتا» بر درگیری ریه‌ها در کرونا خواهیم پرداخت.

سه مسئله در میزان درگیری ریه در کرونا، میزان آسیب به ریه‌ها و زمان بهبودی مؤثر هستند؛ ازجمله:

میزان وخامت بیماری: میزان درگیری ریه در کرونا و شدت آسیب به ریه‌ها، با استفاده از آزمایش‌هایی مانند سی‌تی‌اسکن و عکس‌برداری مشخص می‌شود. در صورت سابقه ابتلا به بیماری‌های زمینه‌ای ریه‌ی یا قلبی، میزان درگیری ریه‌ها در کرونا و علائم آن شدیدتر خواهد بود. وضعیت سلامتی فرد: مقاومت سیستم ایمنی بدن، سبک زندگی و وضعیت سلامتی فرد تأثیر چشمگیری بر درمان و بهبود علائم درگیری ریه در کرونا دارد. یکی از مهم‌ترین فاکتورهای مؤثر بر وضعیت سلامتی سن است. از آنجایی که اغلب افراد بالای ۶۰ سال، سیستم ایمنی ضعیفی داشته و معمولاً دچار مشکلات تنفسی هستند، هدف مناسبی برای این ویروس هستند. متأسفانه بیشترین آمار مرگ‌ومیر هم مربوط به این گروه سنی است.

روش درمان: بهتر است بدانید در موارد ابتلا به کرونای متوسط و شدید، ریه فرد به‌شدت آسیب می‌بیند. این عوارض گاهی طولانی‌مدت هستند. به همین دلیل نوع مراقبت‌های پس از درمان و ادامه آن برای ازبین‌رفتن این عوارض بسیار اهمیت دارد.

ویروس کرونا و انواع مختلف این بیماری می‌توانند بسته به عوامل گفته شده، در مواردی باعث بروز بیماری‌های عفونی شدید شوند. از جمله شایع‌ترین بیماری‌های ریه‌ی در این دوره عبارت‌اند از:

۱. ذات‌الریه کووید-۱۹ (پنومونی)

ذات‌الریه بیماری خطرناکی است که طی آن ریه‌های فرد ملتهب می‌شود. در اثر این بیماری ریه‌ها پر از مایعات شده و باعث ایجاد مشکلات تنفسی می‌شوند. در چنین حالتی فرد دچار حالت خفگی و کبودی چهره می‌شود. مبتلایان به ذات‌الریه برای اکسیژن‌رسانی و زنده ماندن نیاز به دستگاه تنفس مصنوعی دارد.

تفاوت ذات‌الریه معمولی و ذات‌الریه ناشی از ویروس کووید-۱۹، حمله ناگهانی این ویروس به هر دو ریه است. در نتیجه در مدت‌زمان کوتاه‌تری فرد دچار تنگی نفس و خفگی می‌شود. این اولین بیماری عفونی‌ریه‌ی در بیماری کروناست که افراد دارای کرونای شدید و بحرانی به آن دچار می‌شوند.دقت داشته باشید، عوارض ناشی از ذات‌الریه می‌توانند بهبود یابند. اما اغلب افراد مبتلا به ذات‌الریه ناشی از کووید-۱۹، از مشکلات طولانی‌مدت آسیب به ریه رنج می‌برند. در صورت ابتلا به ذات‌الریه، تا زمان بهبودی کامل می‌توانید از مشاوره آنلاین و غیر حضوری با بهترین فوق تخصص ریه استفاده کنید.

۲. سندروم دیسترس تنفسی حاد «ARDS»

درصورت پیشرفت بیماری ذات‌الریه و بیشتر شدن درصد درگیری ریه در کرونا، کیسه‌های هوای موجود در ریه‌ها با مایعاتی پر می‌شوند. این مورد باعث خلط خونی، تنگی نفس و نارسایی ریه می‌شود. افراد مبتلا به این سندروم در زمان حمله به دستگاه اکسیژن نیاز داشته و به‌تنهایی قادر به تنفس نیستند. مشکلات ابتلا به «ARDS» بر ریه در کرونا، طولانی‌مدت است و درمان عوارضش به ماه‌ها زمان نیاز دارد.

۳. بیماری سپسیس «Sepsis»

یکی از آخرین علائمی که در صورت درگیری ریه در کرونا و در بیماران مبتلا به کرونای شدید خود را نشان می‌دهد، بیماری «سپسیس» است. سپسیس به معنای عفونت خون و بیماری بسیار خطرناکی است. به خاطر ماهیت جاری بودن خون، این عفونت می‌تواند وارد دیگر اندام‌ها شده و در عملکرد آن‌ها اختلال ایجاد کند. این مرحله خطرناک‌ترین مرحله ابتلا به بیماری کرونا بوده که علاوه بر ریه، قلب و سایر اندام‌ها را هم درگیر می‌کند. بیماران که طی ابتلا به کرونا دچار بیماری «سپسیس» می‌شوند، حتی در صورت درمان هم دچار آسیب‌های دائمی به ریه می‌شوند.

چطور بفهمیم در‌مان‌ها درگیر شده‌اند؟

با آگاهی به موارد علائم درگیری ریه در کرونا و شناسایی اولین علائم آن، می‌توان از آسیب‌های جدی و اتفاقات ناگوار جلوگیری کرد. اولین علائم