



تومان است.

به گفته وی، متوسط عملکرد این محصول در شهرستان بیضا ۵۰ تن در هکتار است که پیش‌بینی می‌شود ۲۱۲ هزار و ۵۰۰ تن ذرت علوفه‌ای از سطح این مزارع برداشت و روانه دامداری‌های استان و استان‌های همجوار شود.

مویدی افزود: ذرت علوفه‌ای از محصولات مهم کشاورزی به شمار می‌رود چرا که نقش مهمی در کمک به تأمین خوراک دام دارد و در چرخه تأمین امنیت غذایی به ایفای نقش می‌پردازد.

استان پزشکی

معاون بهداشتی دانشگاه علوم پزشکی بوشهر: رنگه‌های قرمز و نارنجی از نقشه کرونایی استان بوشهر حذف شد



معاون بهداشتی دانشگاه علوم پزشکی بوشهر گفت: براساس ارزیابی‌های جدید وزارت بهداشت، درمان و آموزش پزشکی با تغییر رنگ شهرستان‌های دیلم از نارنجی پرخطر و تنگستان از قرمز خیلی پرخطر کرونایی به زرد رنگ‌های قرمز و نارنجی از نقشه کرونایی این استان حذف شد. دکتر قاسم برجویی فرد در گفت و گو با ایلنا افزود: همچنین براساس ارزیابی‌های جدید وزارت بهداشت، درمان و آموزش پزشکی با تغییر رنگ شهرستان کنگان از زرد با خطر متوسط به آبی کم خطر بار دیگر رنگ آبی به نقشه کرونایی این استان بازگشت.

وی ادامه داد: همچنین شهرستان‌های بوشهر، دشتستان، دیلم، گناوه، دشتی، تنگستان، دیر، جم و عسلویه نیز در وضعیت

زرد با خطر متوسط کرونایی قرار دارند.

برجویی فرد اضافه کرد: در زمان حاضر ۱۰ درصد شهرستان‌های استان بوشهر در وضعیت آبی کم خطر کرونایی و ۹۰ درصد دیگر در وضعیت زرد با خطر متوسط قرار دارند.

وی یادآورد شد: روند افزایش شمار بستری‌ها و ابتلاهای ناشی از کرونا از اوایل تیرماه در استان بوشهر آغاز و به دنبال آن رنگ کرونایی شهرستان‌ها که تا پیش از این همه آبی بودند حذف شدند، اما با رعایت دستورالعمل‌های بهداشتی از اوایل شهریور ماه سیر کاهشش این روند در استان بوشهر آغاز شده است.

معاون بهداشتی دانشگاه علوم پزشکی بوشهر با تأکید بر اینکه ویروس کرونا از بین نرفته و همچنان وجود دارد گفت: مردم در اجتماع‌ها، مکان‌های شلوغ و فضاهای سرپوشیده نسبت به استفاده از ماسک و رعایت فاصله اجتماعی مقید باشند.

کنار

رئیس شیلات گناوه:

۲ سایت پرورش میگوی

شهرستان گناوه دچار بیماری عفونی حاد شده است

رئیس شیلات گناوه گفت: ۲ سایت پرورش میگوی بندر ریگ و رودشور جنوبی این شهرستان دچار بیماری عفونی حاد «هاپتوتانکراس» شده است.

سهراب ملایی در گفت و گو با خبرگزاری جمهوری اسلامی افزود: ابتلای میگوهای پرورشی به این ویروس در سایت‌ها، پس از نمونه‌برداری و آزمایش‌های صورت گرفته مثبت اعلام شده است.

وی اظهارداشت: شدت درگیری این ویروس بر میگوهای این ۲ سایت بسیار زیاد است و جگر آن‌ها را هدف قرار می‌دهد و درصورتیکه بدنشان را در روز درگیر کند تا شب تلف می‌شوند.

ملایی گفت: این ویروس جزو بیماری‌های مشترک بین انسان و دام محسوب نمی‌شود و عوارض و مشکلی حتی برای مصرف غذایی مردم ایجاد نمی‌کند و برای انسان خطری ندارد.

رئیس شیلات گناوه افزود: به همه پرورش‌دهندگان شهرستان دستور داده شده است تا هرچه سریع‌تر اقدام به برداشت کنند تا دچار خسارت زیاد نشوند.

وی افزود: علت مبتلا شدن میگوهای پرورشی در سایت‌ها هنوز مشخص نیست اما احتمال می‌رود در بین لاروهای خریداری شده از استان‌های دیگر وجود داشته و رخنه کرده باشد.

رئیس شیلات گناوه گفت: طبق آخرین اطلاعات و گزارش‌های واصله، ۲سایت دیگر شهرستان تا هنوز به این ویروس مبتلا نشده است.
شهرستان گناوه قطب اصلی تولید میگوی پرورشی در استان بوشهر و دارای چهار سایت است.

مدیر جهاد کشاورزی شهرستان مرودشت:

رویداد ملی کاروان ترویجی ارتقای بهره وری کشاورزی در مرودشت برگزار شد

مدیر جهاد کشاورزی شهرستان مرودشت با اشاره به اجرای رویداد ملی کاروان ترویجی ارتقای بهره وری کشاورزی در شهرستان مرودشت گفت: در این رویداد که با رویکرد گلخانه‌ها و تأکید بر بیماری قرنطینه‌ای چروکیدگی لکه قهوه‌ای گوجه‌فرنگی اجرایی شد، یک تیم متشکل از محققان، مروجان و کارشناسان متخصص در حوزه گلخانه در مجتمع گلخانه‌ای سیرجان بنیاد و شهرک گلخانه‌ای اسماعیل‌آباد این شهرستان حضور یافتند و برنامه‌های آموزشی ترویجی در قالب روز مزرعه را اجرا کردند.

به گزارش دریاقتی روزنامه طلوع از روابط عمومی مدیریت جهاد کشاورزی شهرستان مرودشت، منصور امیریان با بیان اینکه در این برنامه محققان یافته‌های ترویجی خود را با حضور کارشناسان و مروجان به کشاورزان منتقل کردند، تصریح کرد: در برنامه مذکور آشنایی با آفات و بیماری‌ها به ویژه بیماری قرنطینه‌ای لکه قهوه‌ای گوجه و راه‌های پیشگیری و کنترل آفات توسط محققین آموزش داده شد و در خصوص تأثیر تغذیه در محصولات گلخانه‌ای نیز مطالبی بیان شد.

استان در مرزگان

مدیر کل بنادر و دریانوردی هرمزگان:

شناورسازان مسافربری، تسهیلات

اقساطی تعمیرات و نوسازی

دریافت می‌کنند



مدیرکل بنادر و دریانوردی هرمزگان از ارائه تسهیلات تعمیر شناورهای مسافری در کشتی سازی‌های داخلی و الحاق آنها به چرخه خدمات قبل از پیک سفر دریایی در این استان خبر داد.

به گزارش خبرنگار ایلنا، حسین عباس‌نژاد درخصوص مصوبات نشست اخیر معاون امور دریایی سازمان بنادر با مالکان شناورهای مسافری استان هرمزگان که در بندر شهیدحقانی برگزار شد، اظهارداشت: درخواست مالکان شناورهای مسافری حول سه محور ارائه تسهیلات برای خرید، تعمیر و نوسازی ناوگان و همچنین اصلاح قیمت بلیط و نیز پرداخت یارانه سفر برای افراد مشمول از سوی دستگاه‌های دولتی مطرح شد.

وی ادامه داد: در این نشست هماهنگی‌هایی شد که تا یک ماه آینده سازوکارهایی ایجاد شود که سازندگان داخلی به‌صورت اقساطی تعمیرات مورد نظر شناورها را با قیمت مناسب انجام دهند.

مدیرکل بنادر و دریانوردی هرمزگان این کار را اقدامی مهم در راستای سرعت بخشی و الحاق شناورها به ناوگان مسافری تا قبل از رسیدن به اوج سفرهای دریایی دراستان هرمزگان دانست.

عباس‌نژاد از دیگر مباحث مطرح شده در این نشست به ارائه یک طرح مناسب برای ساخت شناورها با استانداردهای لازم و قیمت مناسب اشاره کرد و گفت: آنچه مدنظر است شناورسازان داخلی با امکانات موجود نسبت به ساخت شناورهای مسافری باقیمت مناسب اقدام کرده به گونه‌ای که خریداران نیز توان بازپرداخت آن را از محل تسهیلات وجوه داشته باشند.

عباس‌نژاد، درخصوص درخواست دیگر مالکان مینی بر افزایش نرخ بلیط شناورها نیز گفت: دستورالعمل مصوب شورای عالی هماهنگی ترابری کشور لازم است فعال شود و در این راستا همه مسؤولان و دستگاه‌های دولتی و مناطق آزاد و دانشگاه نیز حمایت و مشارکت داشته باشند تا خللی در امر خدمات‌رسانی به وجود نیاید.

وی در این رابطه گفت: مالکان شناورها نباید متحمل هزینه‌های مرتب از یارانه‌های بلیط افراد مشمول شوند و باید سازوکاری ترسیم شود تا این یارانه توسط بخش‌های دولتی محقق شود.

سپهر

پیوست ۱۹ هکتار زمین برای

ساخت مسکن جوانان در پنج

روستای قشم تصویب شد

روابط عمومی سازمان منطقه آزاد قشم اعلام کرد: پیوست ۱۹ هکتار زمین برای ساخت مسکن جوانان در پنج روستای

توریان، هنگام، دولاب، دوربنی و صلخ این جزیره در جلسه کمیته راهبری بهسازی روستایی با حضور مدیرعامل این سازمان و مدیرکل بنیاد مسکن استان هرمزگان تصویب شد. به گزارش ایرنا به نقل از اعلام روابط عمومی و امور بین‌الملل سازمان منطقه آزاد قشم، کمیته راهبری بهسازی روستایی این سازمان با هدف بررسی زمین‌های مناسب برای ساخت مسکن جوانان روستایی و سایر موضوعات مربوط به روستاها تشکیل جلسه داد.

در این جلسه که به ریاست افشار فتح الهی، رئیس هیئت مدیره و مدیرعامل سازمان منطقه آزاد قشم برگزار شد، با پیوست (الحاق) زمین برای ساخت مسکن جوانان در پنج روستای توریان، هنگام، دولاب، دوربنی و صلخ موافقت شد. در این جلسه افشار فتح الهی، رئیس هیئت مدیره و مدیرعامل مسکن هرمزگان، معاون توسعه مدیریت، معاون فنی و زیربنایی و معاون فرهنگی، اجتماعی و گردشگری سازمان منطقه آزاد قشم و مدیر بنیاد مسکن قشم و جمعی دیگر از مدیران حضور داشتند.

به گزارش ایرنا، جزیره زیبای قشم مشرف به تنگه هرمز و مجرای ورودی به خلیج فارس و دریای عمان است.

این جزیره که بزرگ‌ترین جزیره خلیج فارس است، به دلیل مجاورت با اقیانوس هند، وجود منابع نفت و گاز و واحدهای پتروشیمی و پالایشگاهی و تجهیزات فراساحلی و

صفحه	۳
شماره	۳۴۴۴
سال	بیست‌وهشتم

برخورداری از تسهیلات بندری برای کشتی‌های بزرگ (در رده پاناماکس) یکی از استراتژیک‌ترین جزایر ایران و خلیج فارس است که به دلیل خدمات سوخت‌رسانی به کشتی‌های عبوری از آبراهه بین‌المللی و پارک‌های انرژی و زیست- فناوری آن شهری جهانی دارد.

از سوی دیگر، ویژگی‌های طبیعی و تاریخی این جزیره، باعث شده قشم به یکی از مقاصد گردشگری اصلی در ایران و منطقه خلیج فارس تبدیل شود.

منطقه آزاد تجاری - صنعتی قشم، حدود ۳۰۰ کیلومتر مربع از این جزیره را شامل می‌شود. این منطقه به دلیل قرارگیری در نقطه‌ای کلیدی از کریدور ترانزیتی شمال - جنوب، دسترسی به کریدور پروازهای بین‌المللی شرق - غرب و تسهیلات بندری آن، که به نوعی مکمل بندر شهید رجایی است، نقش پررنگی در تجارت و بازرگانی جهانی دارد.

اهداف و محورهای اصلی فعالیت‌های این منطقه آزاد تجاری - صنعتی شامل توسعه و گسترش صنعت ترانزیت و حمل و نقل، گسترش تجارت و خدمات تجاری، صنایع انرژی‌بر، صنایع بیوتکنولوژیک و منابع دریایی، صنایع گردشگری، شیلات و صید صنعتی، خدمات پشتیبان نفت و پارک‌های انرژی است.

استان خوزستان

مدیر شرکت توسعه کشت ذرت نمایندگی خوزستان:

شورای تحقیقات کشاورزی

خوزستان برای عوامل زیان رسان

کشت ذرت راهکار ارائه دهد



مدیر شرکت توسعه کشت ذرت نمایندگی خوزستان گفت: شورای تحقیقات کشاورزی برای مدیریت عوامل زیان رسان کشت ذرت نظیر تغییرات اقلیمی و آب و هوایی، محدودیت‌های آب در شبکه‌ها و سایر فاکتورهای تأثیرگذار راهکار ارائه دهد.

محمد قاسمی نژاد در گفت و گو با خبرنگار ایرنا افزود: از اواسط دهه ۹۰ به دلیل توسعه کشت ذرت بهاره و رعایت نکردن اصول تناوب، تاریخ کاشت و کشت متمادی این محصول در برخی از اراضی، جمعیت آفات در منطقه افزایش یافت و از آنجاکه امکان فعالیت این آفات در کشت‌های تابستانه ذرت مهیا است موجب خسارت بیشتر به مزارع کشت تابستانه که سطحی معادل حدود ۵۰ هزار هکتار است، می‌شود.

مدیر شرکت توسعه کشت ذرت نمایندگی خوزستان ادامه داد: توأم شدن موج شدید گرما و کمبود آب و فاصله آبیاری‌ها، میزان خسارات را افزایش داده است بطوریکه که کشاورز گاه مجبور به شخم زدن مزرعه می‌شود.

وی گفت: به نظر می‌رسد با توجه به تغییرات الگوی کاشت منطقه، تغییرات اقلیمی و آب و هوایی و محدودیت‌های آب در شبکه‌ها و سایر فاکتورهای تأثیرگذار، شورای تحقیقات کشاورزی استان باید با توجه به شرایط کنونی، راهکارهای لازم را برای الگوی کشت، مدیریت عوامل زیان رسان، تعدیل کشت بهاره و یا جایگزینی محصول دیگر ارائه نماید. قاسمی‌نژاد با بیان اینکه بذرها موجودات زنده هستند و بیرونی جوانه زنی باید حاوی بافت جنینی سالم و زنده باشند، اظهارداشت: بذرها زمانی شروع به جوانه‌زنی می‌کنند که شرایط رطوبت و دما برای رشد مناسب آن گونه مهیا باشد. وی افزود: همه بذرها برای جوانه زنی دامنه دمایی بهینه دارند؛ کمترین دما، دمایی است که در آن بذر قادر به جوانه زنی است و حداکثر حرارت، درجه حرارتی است که در آن بذرها می‌توانند جوانه بزنند.

وارد آمدن خسارت به کشت ذرت بواسطه تنش خشکی

مدیر شرکت توسعه کشت ذرت نمایندگی خوزستان بیان کرد: هر دمایی بالاتر و پایین‌تر از دمای حداقل می‌تواند به بذر آسیب جدی وارد کند به عنوان مثال محصول ذرت که کشت غالب منطقه است با وجود آنکه یک گیاه گرمسیری است، نمی‌تواند آب و هوای بسیار گرم را تحمل کند و مناسب‌ترین محیط برای کشت آن ناحیه‌ای با دمای بین ۲۱ تا ۳۲درجه سانتیگراد در طول دوره رشد فیزیولوژیک است. وی رطوبت را دیگر عامل تعیین کننده در جوانه زنی دانست و افزود: بذر برای شروع فرآیند جوانه زنی به رطوبت نیاز دارد؛ به طور کلی مقدار رطوبت برای جوانه زنی در بذور حدود ۷۵-۵۰ درصد از ظرفیت مزرعه (Field Capacity) است.

قاسمی نژاد با بیان اینکه برای رویش مناسب بذور به ویژه در کشت‌های تابستانه، آبیاری اول و دوم در رویش و سطح سبز مساعد بسیار مؤثر و دارای اهمیت است، گفت: در اغلب گیاهانی که از این فصل کشت می‌شوند فاصله آبیاری اول و دوم بایستی بین ۷۲-۴۸ ساعت باشد.



وی افزود: متأسفانه به دلیل کمبود آب در شبکه‌های آبیاری این مدت زمان بعضاً تا ۱۲ روز افزایش می‌یابد و این تنش خشکی با درجه حرارت‌های بالا در این فصل توأم شده و حاصل آن خشک شدن گیاهچه و کاهش شدید سطح سبز و تراکم مزرعه می‌شود.

بلوی

مدیرعامل شرکت توزیع نیروی برق اهواز:

پنج پروژه برق‌رسانی در شهرستان

باوی به بهره‌برداری رسید

مدیرعامل شرکت توزیع نیروی برق اهواز گفت: پنج پروژه برق‌رسانی در شهرستان باوی در راستای حفظ پایداری شبکه با اعتبار بیش از ۲۱ میلیارد ریال به بهره‌برداری رسید.

عبدالحمید عباس شیاری در گفت و گو با خبرنگار ایبنا بیان کرد: این پروژه‌ها در بخش روشنایی معابر، نصب ترانس، توسعه شبکه فشار متوسط و ضعیف، ساماندهی و تأمین برق در نقاط مختلف این شهرستان بودند.

وی گفت: نصب ۱۵۹ دستگاه کله چراغ روشنایی و ۱۲۰ متر شبکه روشنایی، نصب پنج دستگاه ترانس، نصب ۲ هزار ۴۰۹ متر شبکه فشار متوسط و نصب ۴۷۰ متر شبکه فشار متوسط در شهر ملائانی و شبیان از جمله اقدامات انجام شده بود.

شیاری افزود: تغییرات اقلیمی، خشکسالی و گرمای شدید به همراه رطوبت بالا مجموعه عوامل مهمی هستند که شرایط نگهداری شبکه برق این منطقه را خاص کرده و در عین حال حفظ پایداری و ظرفیت‌سازی شبکه را به یک ضرورت اساسی تبدیل کرده است و همکاران ما در تلاش هستند با فراهم کردن شرایط مناسب برق پایداری در اختیار شهروندان قرار دهند.

وی گفت: از شهروندان کلانشهر اهواز تقاضا داریم همچنان نسبت به رعایت الگوی مصرف بویژه در ساعات پیک‌بار که از ساعت ۱۲ ظهر تا ۱۸ عصر است از به کار بردن لوازم الکتریکی بر مصرف خودداری کنند.

استان کهگیلویه و بویراحمد

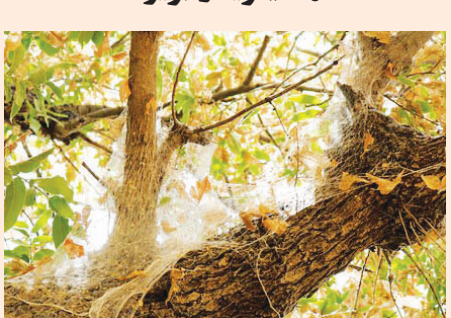
در بازدید سخنگوی کمیسیون کشاورزی مطرح شد:

هدشار جدی رئیس

جهاد کشاورزی درخصوص فراگیر

شدن خسارات آفت برگ‌خوار بلوط

در کهگیلویه و بویراحمد



رئیس سازمان جهاد کشاورزی کهگیلویه و بویراحمد با اشاره با تلاش‌هایی در زمینه کنترل آفت برگ‌خوار سفید بلوط گفت: واقعت این است که تغییر خاصی ایجاد نشده و خسارات در حال افزایش و فراگیر شدن است.

به گزارش سایت ایستا، سید علی معتمدی‌پور در بازدید سخنگوی کمیسیون آب و کشاورزی مجلس از جنگل‌های بلوط این استان، افزود: در این سفر آخرین تغییرات زندگی آفت و میزان خسارات با تیمی متخصص از سازمان جنگل‌های کشور بررسی شد اما آنچه عیان است این بوده که با وجود تلاش‌های همکاران منابع طبیعی اما جمعیت این آفت کمتر نشد و خسارت‌ها در حال افزایش است.

وی اظهار کرد: اگرچه به ظاهر برخی درختان آسیب‌دیده مجدداً سبز شدن اما از آنجا که جمعیت آفت کمتر نشده بنابراین این برگ‌های جدید مجدد خوراک لارو پروانه برگ‌خوار سفید بلوط می‌شوند و جمعیت آفت بیشتر می‌شود.

رئیس سازمان جهاد کشاورزی استان کهگیلویه و بویراحمد با اشاره به اقدامات منابع طبیعی در مبارزه با این آفت و همچنین بارندگی‌های اخیر مونسونی خاطر نشان کرد، این عوامل در کاهش جمعیت آفت به صورت موقت مؤثر بودند اما در سرجمع خسارت‌ها همچنان ادامه دارد و اگر فکری نشود با سرعت بالا گسترش پیدا می‌کند.

معتمدی‌پور تصریح کرد: تعارفی نداریم؛ زور استان به قدرت این آفت نمی‌رسد باید این مسئله هم از حیث عملیاتی و هم اعتباری به عنوان یک طرح ملی تعریف شود تا هزینه‌ها و اعتبارات آن را دولت متقبل کند و بشود کار موثری کرد.

وی ادامه داد: بخش عمده اعتباراتی که برای مبارزه با این آفت تصویب شد هنوز تخصیص پیدا نکردند و از سوی دیگری هیچ راهکار قطعی برای مبارزه با این آفت وجود ندارد، عملاً نگرانی‌ها از خسارات ناشی از این آفت پابرجا و جدی است.