

شبکه مخفی زنان» اولین روایت کمدی از خفقان دوران رضاشاهی است



یک منتقد سینما گفت: سریال «شبکه مخفی زنان» از جمله اولین آثار روایتی کمدی از شرایط زیست در دوران خفقان پلیسی حکومت رضاشاه را به تصویر می کشد.

مازیار معاونی در گفت و گو با خبرنگار سینمایی ایرنا و در توضیح مضمون و فضای سریال شبکه مخفی زنان که این روزها در حال پخش از شبکه نمایش خانگی است، بیان کرد: سریال شبکه مخفی زنان کمدی‌ای است که در فضای تاریخی می‌گذرد و فضایی مرتبط با حکومت پهلوی یعنی حکومت رضاشاه را به تصویر می‌کشد. قبل از این سریال هرچه از این دوره تاریخی سریال و تولید نمایشی داشته‌ام تولیداتی بسیار جدی بوده‌اند که تأکیدشان روی خفقان سیاسی و پلیسی آدم‌های رضاشاه بوده است.

وی افزود: مثلاً از سریال کارآگاه علوی که حسن هدایت در دهه ۷۰ ساخته بود بگیریم تا سریال محاکمه که بازمه هدایت ساخته بود و بسیار کارهای دیگر مانند مدار صفر درجه حسن فتحی و مجموعاً هر آنچه از این تولیدات دیده‌ام بحث خفقان سیاسی آن زمان بوده است و به شخصه ندیده‌ام که تاکنون کمدی به این دوره تاریخی با نگاه کمدی ورود کرده باشد. این ویژگی خوبی است و کاری که افشین هاشمی (کارگردان اثر) در این سریال انجام داده شبیه کاری است که کمال تبریزی در دهه ۷۰ و در کار لیلی با من است انجام داد و آن این بود که ورود نگاه شوخی و کمدی و متفاوت به فضای جنگ را آغاز کرد و راه باز شد تا افرادی چون مسعود ده نمکی این مسیر را ادامه دهند.

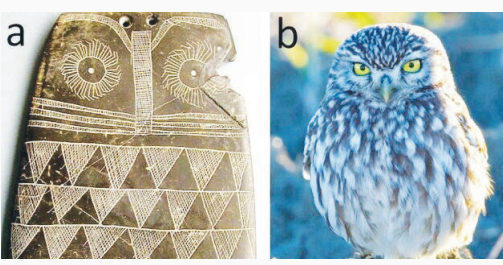
وی افزود: بر این اساس کاری که افشین هاشمی انجام داده است به لحاظ مسیری که باز کرده شبیه کار کمال تبریزی بوده است ضمن این خفقان سیاسی و پلیسی آن دوره تا حدودی مورد پرداخت واقع شده و نمود آن شخصیت تیمسار آیرم است که رئیس نظمی سفاک و ستمگر است ولی تأکید روی این موضوع نیست و بیشتر روی بار کمدی قصه تأکید شده است.

مترجم نمایشنامه زبان یک پرند نوشته آلن مک لافلین (انتشارات آرای کلار. ۱۳۹۲) با اشاره به خلاقیت‌های پرداخته شده در شبکه مخفی زنان گفت: علاوه بر اینها موضوعاتی که بیشتر به تصویر کشیده نشده بودند و بیشتر به صورت مکتوب می‌خواندیم را در این اثر می‌بینیم؛ موضوعاتی مانند تأسیس اداره سجل و ثبت احوال و اولین نسل از شناسنامه‌هایی که برای ملت ایران صادر شده است تا فامیلی‌های گهگاه فکر نشده و مضحکی که بعداً بسیاری از خانواده‌ها ناچار شدند تغییرشان دهند دستمایه‌هایی بوده است که در لابلای فرازهای کمدی قصه شبکه مخفی زنان به آنها پرداخت شده است.

وی افزود: میحث چند زنه بودن هم در فرامتن های سریال مورد پرداخت قرار گرفته است یا به موضوعی چون پس‌رزی و دخترزایی در آن

کودکان عصر برنز اسباب‌بازی می‌ساختند

در قسمت بالایی ایجاد شده بود که محققان معتقدند محل قرار گیری پر واقعی جغد بوده است.



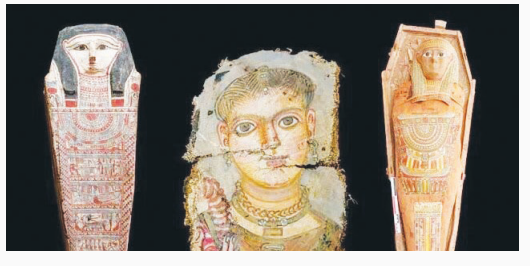
نکته مشترک درباره این سنگ‌ها این است که تمامی آنها با استفاده از سنگ‌های مسطح ساخته شده‌اند تا به راحتی بتوان با استفاده از ابزارهای نوک‌تیز از جنس برنز و سنگ روی آنها حکاکی کرد.

سؤال اینجاست که چرا کودکان عصر برنز جغد را در بین سایر حیوانات برای ساخت اسباب‌بازی خلق کرده‌اند؟ «خوان نگر» یکی از محققانی که این آثار تاریخی را مورد بررسی قرار داده است پاسخ دقیقی برای این سؤال نداشت، اما معتقد است جغدها در آن زمان به راحتی در محل زندگی این افراد قابل مشاهده بودند. این محقق بیان کرد: «با توجه به ظاهر متفاوت‌تر جغدها در مقایسه با سایر پرندگان و با توجه به سر بزرگ و چشم‌هایی که در مقابل صورت جغد قرار دارد، اگر از کودکان بخواهیم تصویری از جغد ترسیم کنند لازم نیست حتماً الگویی در اختیار آنها قرار دهیم، چراکه همه انسان‌ها تصویری کلی از جغد در ذهنشان دارند.»

برای امتحان کردن این فرضیه، «نگرو» و سایر اعضای گروه تحقیقاتی از گروهی از کودکان امروزی خواستند تصاویری از جغدها را نقاشی کنند و نتیجه آن دقیقاً مشابه حکاکی‌های باستانی روی تخته‌سنگ‌ها بود.

نتایج این تحقیق در یکم دسامبر در ژورنال «گزارش‌های علمی» منتشر شد.

کشف پرتره مومیایی‌ها در یک مقبره



باستان‌شناسان با کاوش در یکی از محوطه‌های تاریخی مصر، تابوت‌های چوبی و پرتره مومیایی کشف کردند.

به گزارش مهر، باستان‌شناسان، یک بنای خاکسپاری عظیم را که تصویر متوفیان روی آن نقش بسته بود را در محوطه باستان‌شناسی «جازرا» در کشور مصر کشف کردند.

این بنا که به دوران «بطلمیوسی مصر» تعلق دارد در محوطه‌ای کشف شده است که باستان‌شناسان، کاوش در آن مکان را از سال ۲۰۱۶ آغاز کرده‌اند. این بنا در ۸۰ کیلومتری جنوب قاهره قرار دارد و در قرن سوم پیش از میلاد ساخته شده است.

این بنای خاکسپاری با استفاده از تکه سنگ‌های بزرگ ساخته شده است و چندین طبقه زیرزمینی را شامل می‌شود. مجموعه‌ای از دره‌های طاق‌دار به تالارهای خاکسپاری منتهی می‌شود که در برخی از آنها تابوت‌های چوبی پرنقش و نگار با عبارات حکاکی شده مصری و یونانی وجود دارد.

قابل‌توجه‌ترین اکتشاف این کاوش در حقیقت مجموعه‌ای از پرتره‌های بسیار سالم است. این پرتره‌ها که با نام پرتره‌های مومیایی نیز شناخته می‌شوند، تصاویر دقیقی از متوفیان است که مستقیماً روی تابوت‌های چوبی نقاشی می‌شدند. نقاشی کردن چهره متوفیان روی تابوت از دوران رومی مصر (سال ۱۰۰ پیش از میلاد) آغاز شد. این تصاویر قابل توجه در سبک‌های مختلفی

باستان‌شناسان با کاوش در یکی از محوطه‌های تاریخی مصر، تابوت‌های چوبی و پرتره مومیایی کشف کردند.

به گزارش مهر، باستان‌شناسان، یک بنای خاکسپاری عظیم را که تصویر متوفیان روی آن نقش بسته بود را در محوطه باستان‌شناسی «جازرا» در کشور مصر کشف کردند.

این بنا که به دوران «بطلمیوسی مصر» تعلق دارد در محوطه‌ای کشف شده است که باستان‌شناسان، کاوش در آن مکان را از سال ۲۰۱۶ آغاز کرده‌اند. این بنا در ۸۰ کیلومتری جنوب قاهره قرار دارد و در قرن سوم پیش از میلاد ساخته شده است.

این بنای خاکسپاری با استفاده از تکه سنگ‌های بزرگ ساخته شده است و چندین طبقه زیرزمینی را شامل می‌شود. مجموعه‌ای از دره‌های طاق‌دار به تالارهای خاکسپاری منتهی می‌شود که در برخی از آنها تابوت‌های چوبی پرنقش و نگار با عبارات حکاکی شده مصری و یونانی وجود دارد.

قابل‌توجه‌ترین اکتشاف این کاوش در حقیقت مجموعه‌ای از پرتره‌های بسیار سالم است. این پرتره‌ها که با نام پرتره‌های مومیایی نیز شناخته می‌شوند، تصاویر دقیقی از متوفیان است که مستقیماً روی تابوت‌های چوبی نقاشی می‌شدند. نقاشی کردن چهره متوفیان روی تابوت از دوران رومی مصر (سال ۱۰۰ پیش از میلاد) آغاز شد. این تصاویر قابل توجه در سبک‌های مختلفی

۱۷ هزارشی در گنجینه و موزه قلعه فلک‌الافلاک وجود دارد



مدیرکل میراث فرهنگی لرستان گفت: ۱۷ هزارشی در گنجینه و موزه قلعه فلک‌الافلاک وجود دارد.

عطا حسن‌پور در گفت‌وگو با ایسنا اظهار کرد: موزه مفرغ فروردین سال آینده از محل قلعه‌فلک‌الافلاک به باشگاه افسران انتقال داده می‌شود و تبدیل به موزه مفرغ و سکه خواهد شد.

وی بیان کرد: حجم اشیا در موزه مستقر در قلعه زیاد و جا کم است ضرورت دارد که موزه مفرغ را به قسمت باشگاه افسران در محل باغ گلستان انتقال دهیم.

مدیرکل میراث فرهنگی لرستان گفت: از مجموع ۱۷ هزارشی که در قلعه و گنجینه قرار دارد تنها ۱۵ ویرتین برای نمایش این اشیا در نظر گرفته شده است.

حسن‌پور اضافه کرد: از مجموع ۱۷ هزارشی، بین چهل تا پنجاه شیء در معرض دید علاقه‌مندان قرار دارد.

وی عنوان کرد: چنانچه این موزه به محل مذکور انتقال داده شود

مدیرکل میراث فرهنگی لرستان گفت: ۱۷ هزارشی در گنجینه و موزه قلعه فلک‌الافلاک وجود دارد.

عطا حسن‌پور در گفت‌وگو با ایسنا اظهار کرد: موزه مفرغ فروردین سال آینده از محل قلعه‌فلک‌الافلاک به باشگاه افسران انتقال داده می‌شود و تبدیل به موزه مفرغ و سکه خواهد شد.

وی بیان کرد: حجم اشیا در موزه مستقر در قلعه زیاد و جا کم است ضرورت دارد که موزه مفرغ را به قسمت باشگاه افسران در محل باغ گلستان انتقال دهیم.

مدیرکل میراث فرهنگی لرستان گفت: از مجموع ۱۷ هزارشی که در قلعه و گنجینه قرار دارد تنها ۱۵ ویرتین برای نمایش این اشیا در نظر گرفته شده است.

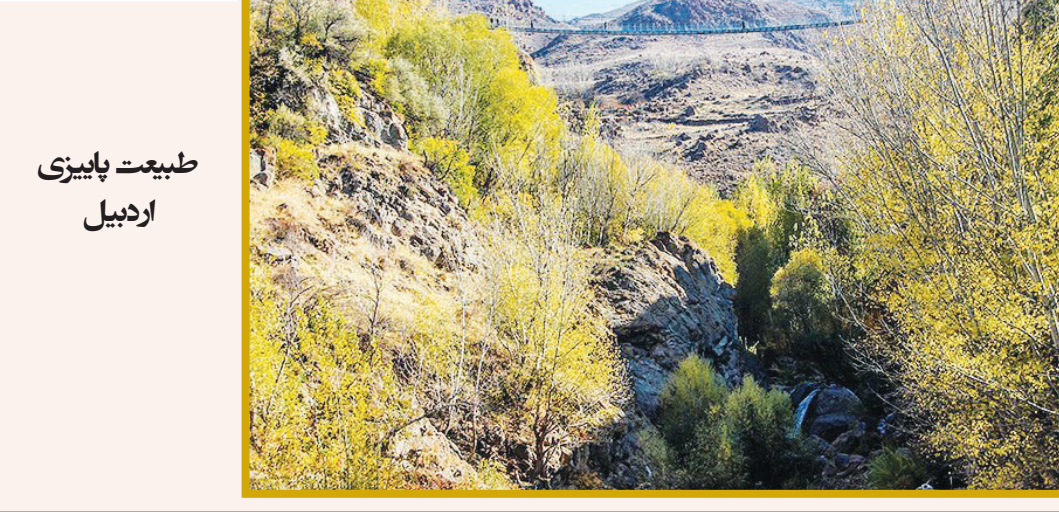
حسن‌پور اضافه کرد: از مجموع ۱۷ هزارشی، بین چهل تا پنجاه شیء در معرض دید علاقه‌مندان قرار دارد.

وی عنوان کرد: چنانچه این موزه به محل مذکور انتقال داده شود

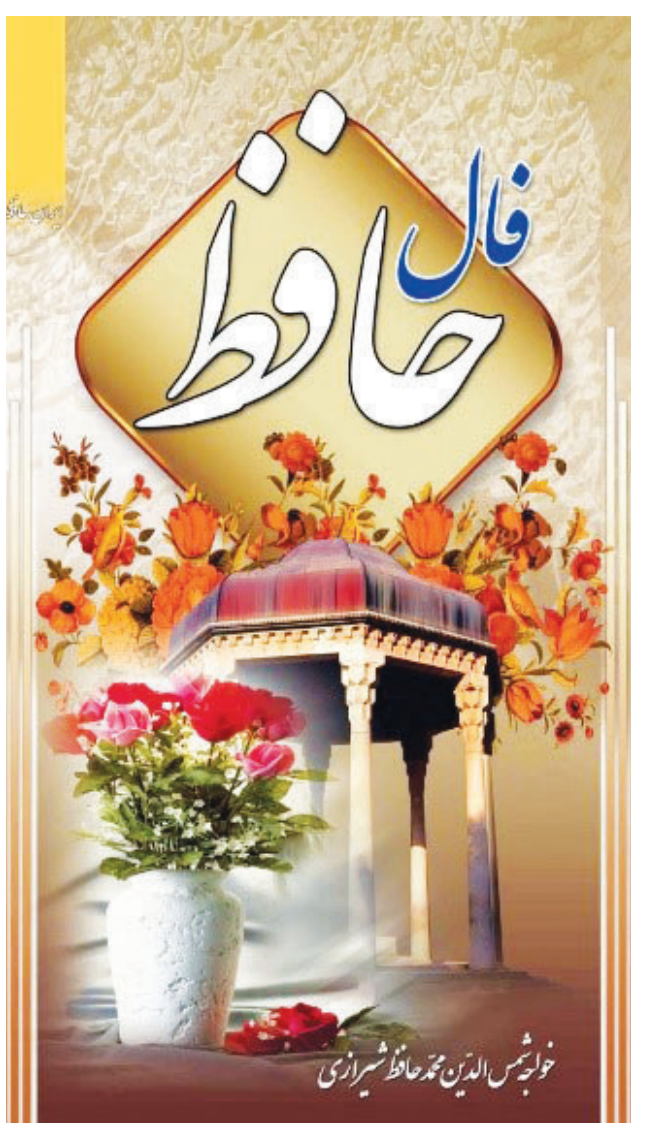
عکس روز:



طبیعت پاییزی اردبیل



امروز شما



- مهر**: هر چیزی را که می‌شوی نباید باور کنی. با این روش به کسی ظلم خواهی کرد که تو را صمیمانه دوست دارد و می‌خواهد به دور از همه جاروجنجال‌ها، زندگی تازه‌ای را آغاز کرد.
- فروردین**: درباره کسی که دوستش داری نباید ایقدر ایهام و تردید داشت. اگر عشق در مسیری روشن و شفاف حرکت کند. همه این ایهام‌ها برطرف خواهد شد و روز به روز به شناخت‌های بهتری خواهی رسید.
- اردیبهشت**: درباره کسی که دوستش داری نباید ایقدر ایهام و تردید داشت. اگر عشق در مسیری روشن و شفاف حرکت کند. همه این ایهام‌ها برطرف خواهد شد و روز به روز به شناخت‌های بهتری خواهی رسید.
- خرداد**: اختلافی با دوست یا همسرت پیش می‌آید که باید با خویشتنداری و علاقه‌مندی آن را برطرف کنی. رابطه دو دوست یا همسر مثل آینه است که اگر لکهای بر آن افتاد، باید فوراً آن را برطرف کرد.
- تیر**: عشق یک طرفه زبان‌آور خواهد بود. این عشق می‌تواند مدت‌ها ادامه داشته باشد بدون اینکه به تغییری یا تحولی منجر شود. بهتر است که مهربانی و عشق دو طرفه باشد تا تغییر ایجاد کند.
- دی**: به گونه رفتار کن که انتظار داری با تو رفتار شود. اگر روزی تو به او بخندی، فردا او به خواهد خندید! پس جای گله و شکایت نیست.
- بهمن**: مشکلات زیادی در این راه وجود دارد و با مخالفت اطرافیان مواجه می‌شوی. بهتر است به فکر چاره باشی و یا از خیرش بگذری.
- اسفند**: عشق، تفکر و اندیشه‌ات را تسخیر کرده است. برای همین نمی‌توانی به چیزهای دیگری فکر کنی. باید از احساسات و عواطفت کم کنی.
- مرداد**: می‌گویی او را دوست داری اما هرگز این دوست داشتن را ابراز نمی‌کنی. این دوست داشتن باید از طریق اشیا یا کارهایی که قابل لمس باشند، ابراز شود تا تأثیر داشته باشد.
- شهریور**: از تحریک کردن احساسات دوست و یا همسرت باید پرهیزی. او به آرامش احتیاج دارد. بهتر است با کسی که تجربه بیشتری دارد مشورت کنی.