



## امروز شما



**مهر**

به زودی با لجبازی و بی‌منطقیات، دوست یا همسرت را کلافه می‌کنی. بهتر است کمی با خود خلوت کنی و در رفتار ت تجدیدنظر کنی چون در نهایت خودت متضرر خواهی شد.

**فروردین**

مسائل کوچک را دست کم نگیر چون ممکن است همین مسائل کوچک، گره بزرگی در زندگیت ایجاد کنند.

**آبان**

عشق با خود طوفانی دارد که از آن نمی‌توان گریخت. ممکن است این طوفان در ابتدا یا انتهای آن باشد اما به هر حال بدون طوفان نخواهد بود.

**اردیبهشت**

اختلافی با دوست یا همسرت پیش آمده است که زندگی عاطفیت را تلخ می‌کند. ریشه‌های این اختلاف را باید پیدا کرد و آن را برطرف نمود. به دیگران کمک کن تا در شرایط مشابه آنها نیز تو را یاری کنند.

**آذر**

این پرخشگری و هیجان ظاهری است. در اعماق او احساس عاطفی رقیق و نابی وجود دارد که باید آن را کشف کرد. هرگز نمی‌توان بر اساس ظاهر آدمها قضاوت کرد.

**خرداد**

به شکل و ظاهر آدم‌ها نمی‌توان قضاوت کرد. باید در همه حال پشت این ظاهر درون آدم‌ها را در نظر داشت زیرا درون است که تعیین کننده خواهد بود.

**دی**

چاره‌های نیست. وقتی واقعیتی را نمی‌توانی عوض کنی، باید با آن کنار بیایی. به جای اینکه اعصاب خود را فرسوده کنی سعی کن با نگاهی متفاوت به اطرافیات بنگری.

**تیر**

وقتی کسی تو را دوست دارد و خالصانه این دوستی را در عمل ثابت کرده است، نباید نسبت به او بی‌تفاوت بود یا دست به کارهایی زد که او را نسبت به خود دل‌سرد و مأیوس ساخت.

**بهمن**

به هر کسی اعتماد نکن. بعضی مواقع صداقت و یکرنگی تو به دیگران این اجازه را می‌دهد کسی به حریم خصوصیت وارد شود.

**مرداد**

ناید رقیب خود را دست کم گرفت. مشکلات ساده و عادی را نباید دست کم گرفت چون در آینده همین مشکلات کوچک به بحران و اختلافات بزرگ ختم می‌شود.

**اسفند**

کسی هست که تو را دقیق می‌شناسد و همیشه در سستی‌ها در کنار تو بوده است اما تو بی‌اعتنا از کنارش می‌گذری. باید قدر او را بدانی و دوباره آنها را به جوی بازگردانی تا امید تازه‌ای در زندگی پیدا کنی.

## مورد عجیب «داریوش هخامنشی» در سرزمین‌های اشغالی!



مقام‌های باستان‌شناسی در سرزمین‌های اشغالی اعلام کردند حکاکی نام «داریوش بزرگ» روی یک تکه سفال فاقد اصالت است. به گزارش ایرنا به نقل از آسوشیتدپرس، مسئولان اداره آثار باستان‌شناسی در سرزمین‌های اشغالی اعلام کردند اصالت حکاکی نام «داریوش یکم» پادشاه هخامنشی روی تکه سفالی که اخیراً کشف شده است را تأیید نمی‌کنند.

این تکه سفال در ماه دسامبر ۲۰۲۲ توسط مردی کشف شد که مشغول قدم زدن در جنوب مرکزی سرزمین‌های اشغالی بود و به خاطر کشف شتی به نام «داریوش یکم» در سرزمین‌های اشغالی خبرساز شد. بر همین اساس هم، قدمت این تکه سفال به ۲۵۰۰ سال پیش نسبت داده شده بود.

پس از انتشار خبر کشف این سفال، یک کارشناس حکاکی‌های زبان «آرامی» به مقام‌های حوزه باستان‌شناسی اطلاع داد که خودش این کلمات را روی این شیء باستانی حکاکی کرده است.

این کارشناس که نام او اعلام نشده است، به مقامات باستان‌شناسی سرزمین‌های اشغالی گفت که خودش این کلمات را در جریان یک سفر آموزشی در تابستان سال گذشته در محوطه باستان‌شناسی «تل لاجیش» روی سفال حک کرده است تا به دانشجویان چگونگی حک کلمات در عصر قدیم را توضیح دهد.

## تپه باستانی شیراز زیر پای گوسفندان



تپه پوستچی شیراز که به گفته باستان‌شناسان نخستین محل زندگی بشر در دشت شیراز است و آثار کشف شده از آن، قدمت این شهر را تا بیش از هفت هزار سال افزایش داده است، این روزها به محل چرای دام و گوسفندان تبدیل شده است.

به گزارش ایرنا، شهر تاریخی و فرهنگی شیراز از فراز و فرودهای زیادی به طول تاریخ گذر کرده تا به شکل و شمایل کنونی رسیده است و قطعاً کشفیات مختلف در طول تاریخ قدمت این شهر را بیشتر و بیشتر کرده تا اینکه در آخرین کاوش‌ها در تپه پوستچی این شهر قدمت شیراز از حدود سه هزار سال به بیش از هفت هزار سال افزایش پیدا کرده است.

تپه باستانی پوستچی اکنون به سند تاریخی و شناسنامه شیراز باستان تبدیل شده است و بدون شک کشفیات تازه تاریخی در این منطقه پنجره‌ای به سوی واقعیت زندگی مردم شیراز در گذشته خواهد گشود و سرمایه بازرشی را برای آیندگان برجای می‌گذارد.

تپه تاریخی پوستچی اکنون با مساحتی حدود چهار هکتار شناخته می‌شود که در محدوده بلوار رحمت و خیابان صفایی جنوبی قرار دارد، اما به گفته کارشناسان امر این احتمال زیاد است که در طول سالیان گذشته بر روی این محوطه باستانی ساخت و سازهای زیادی انجام شده و میراث کهن این شهر تاریخی زیرساخت و سازه‌های اطراف گم و یا نابود شده باشد.

باستان‌شناسان خارجی نیز نیم قرن قبل به احتمال وجود میراث کهن شیراز در منطقه پوستچی اشاراتی داشته‌اند اما کاوش‌های اصلی که قدمت این محل را با سند به حدود هفت هزار سال افزایش داده مربوط به یک دهه گذشته است.

تپه پوستچی چهارم اردیبهشت ماه ۱۳۹۵ با شماره ۳۱۴۶۳ در فهرست آثار ملی به ثبت رسیده است.

قدمت هفت هزار ساله تپه پوستچی برای شهر شیراز اهمیت زیادی دارد زیرا با این هویتی که شیراز پیدا کرده به عنوان یکی از قدیمی‌ترین کانون‌های تمدن در دنیا مطرح است.

**تاریخ باستانی که زیرساخت و سازه‌ها گم شد**

بر اساس اولین کاوش‌های اردیبهشت سال ۹۵ در تپه پوستچی قدمت این شهر به ۷ هزار سال تخمین زده شد و به گفته کارشناسان امر بسیاری از قسمت‌های این منطقه باستانی که زیرساخت و سازه‌های مسکونی این منطقه نرفته نیز هنوز کاوش نشده است و هر ساله یکبار بر اساس درخواست دانشگاه هنر شیراز که این محوطه برای کاوش‌های آموزشی و باستان‌شناسی در اختیار این نهاد است مجوز کاوش‌های باستان‌شناسی در فصول مناسب توسط پژوهشگاه میراث فرهنگی کشور صادر می‌شود.

**گوسفندانی که هر روز در تپه باستانی زیست می‌کنند**

رها سازی این منطقه به حال خود و حتی نبود یک کیوسک نگهبانی و حصار باعث شده که این محل به محوطه‌ای برای چرای دام و گوسفندان تبدیل شود.

مشاهدات میدانی خبرنگار ایرنا و اظهارات اهالی این منطقه گواه این

## چرا ژاپنی‌ها دوست دارند به ایران سفر کنند؟



حدود هفت هزار ایرانی و حدود هشت هزار ژاپنی تا سال ۲۰۱۹ و پیش از همه‌گیری کرونا به کشورهای یکدیگر سفر کردند، سفرهایی که نیمی از آنها توریستی و نیمی دیگر تجاری بوده است. با این حال، یک مقام وابسته به سفارت ژاپن در ایران می‌گوید: روابط گردشگری ایران و ژاپن به خاطر تحریم‌ها ضعیف و سخت شده است. سایتی میثمی وابسته مرکز اطلاع‌رسانی و فرهنگی سفارت ژاپن در ایران که حدود هشت سال در گردشگری فعال بوده و با یک آژانس مسافرتی ایرانی کار می‌کرده و اکنون در سفارت ژاپن در تهران با بیشتر با رویکرد گردشگری فعالیت دارد، در گفت‌وگو با ایسنا درباره سطح روابط گردشگری دو کشور، اظهار کرد: رابطه گردشگری ایران و ژاپن ضعیف است، چون ایران در تحریم است. شرکت‌ها و آژانس‌های گردشگری ژاپنی هم به این خاطر نمی‌توانند به ایران بیایند.

او درباره همکاری گردشگری دو کشور در شرایط تحریم، بیان کرد: به نظرم کار کردن در این شرایط برای شرکت‌های ژاپنی در ایران سخت است، البته نیاز نیست آن شرکت‌ها در ایران دفتر داشته باشند، چون در حال حاضر ارتباط‌ها را می‌توان اینترنتی برقرار کرد و مشکل انتقال پول را هم می‌توان با پرداخت در محل حل کرد و مبلغی را به عنوان ضمانت نزد آژانس‌ها گذاشت.

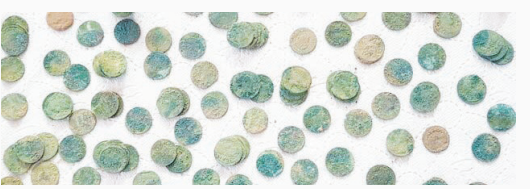
به گفته وابسته مرکز اطلاع‌رسانی و فرهنگی سفارت ژاپن در ایران، تا پیش از همه‌گیری کووید و در سال ۲۰۱۹ حدود هفت‌هزار نفر از ایران به ژاپن سفر کردند. از ژاپن هم خیلی زیاد به ایران سفر می‌کنند، شاید سالی حدود هشت‌هزار نفر شود که نیمی از آنها انگیزه توریستی دارند و نیمی دیگر برای تجارت و کار به ایران می‌آیند.

میثمی درباره سفر ژاپنی‌ها به ایران در شرایط حاضر نیز اظهار کرد: پس از کرونا شرایط تغییر کرد و بعضی از کشورها شرایط سختی را برای ورود گذاشته‌اند، اما خوشبختانه ورود به ایران شرایط سختی ندارد و مسافران ژاپنی از این موارد استقبال می‌کنند و دوست دارند به ایران بیایند و حتی بعد از رفع محدودیت‌های کرونا، سفر ژاپنی‌ها به ایران از سر گرفته شده بود و در ماه می سال ۲۰۲۲ گروه بزرگی از گردشگران ژاپنی به ایران آمدند و به استان گلستان هم سفر کردند.

او اضافه کرد: گردشگران ژاپنی علاقه دارند به ایران سفر کنند. حتی تعداد ژاپنی‌هایی که چندبار به ایران سفر می‌کنند قابل توجه است. بعضی از آنها بعد از اولین سفرشان، خیلی از ایران خوششان می‌آید و دو سه بار بعد از آن هم سفر به ایران را تجربه می‌کنند، بعضی‌هاشان حتی چهار سفر به ایران داشته‌اند. آنها فقط به تماشای آثار تاریخی علاقه ندارند، دوست دارند سفر تجربه‌گرا در ایران داشته باشند، مثلاً زندگی با عشایر را تجربه کنند. دوست دارند با فرهنگ و آداب و رسوم ایران از نزدیک آشنا شوند، آن‌ها طبیعت ایران را هم دوست دارند.

وابسته مرکز اطلاع‌رسانی و فرهنگی سفارت ژاپن در ایران درباره دشواری‌های سفر ایرانی‌ها به ژاپن نیز گفت: خیلی‌ها درباره ویزای ژاپن سؤال می‌کنند، اگر آن‌ها ویزای توریستی کوتاهمدت ژاپن را نیاز داشته باشند و مدارکشان کامل باشند، این ویزا ۱۰ روزه صادر می‌شود. در سایت سفارت ژاپن، این مدارک مشخص شده و مدارک سختی هم نیست. البته درست است که تعداد مدارک مورد نیاز برای ویزای ژاپن زیاد است، اما نکته قابل توجه آن است که برای دریافت ویزای توریستی دعوتنامه نیاز نیست و گردشگران می‌توانند بدون دعوتنامه با تهیه مدارک به طور کامل حتی، شخصی به ژاپن سفر کنند. میثمی با اشاره به توقف پرواز مستقیم بین ایران و ژاپن از سال ۲۰۱۱، اظهار کرد: تا آن سال شرکت هواپیمایی جمهوری اسلامی ایران پرواز مستقیمی به ژاپن داشت که متوقف شد، اما از طریق قطر، امارات و استانبول بین دو کشور پرواز برقرار است و مشکلی از این نظر برای سفر بین دو کشور وجود ندارد. البته ما هم دوست داریم دوباره پرواز مستقیم برقرار شود. ولی نمی‌دانم آیا امکان آن وجود دارد؟!

## کشف اتفاقی ۱۰۰۰ سکه در مزرعه



مجموعه بزرگی از سکه‌های تاریخی درون یک ظرف سرمایی در لهستان کشف شد. به گزارش ایلنا، فردی در لهستان که با استفاده از دستگاه فلزیاب در جست‌وجوی تجهیزات کشاورزی گمشده در زمین‌های کشاورزی بود، مجموعه‌ای از یک گنجینه تاریخی را در ظرف سرمایی کشف کرد که در نزدیکی یک روستا دفن شده بود.

این فرد پس از کشف ظرف بر اساس قانون محافظت از اشیاء تاریخی به مقامات شهر لوبلین اطلاع داد. در لهستان، استفاده از دستگاه فلزیاب توسط آماتورها برای جست‌وجوی آثار تاریخی، چه برای استفاده تجاری و چه برای استفاده شخصی ممنوع است، مگر این که توسط مقامات محلی مجوز صادر شده باشد تا در نهایت تمام اکتشافات گزارش شوند و یافته‌ها به مالکیت دولت درآیند.



**عکس روز:**

**سوغات کویر**

«سوهان آردی»

**را با بوذر پسته تزیین می‌کنند**

**۲ هدف در پوستچی دنبال می‌شود، کاوش و آموزش**

مدیرکل میراث فرهنگی، گردشگری و صنایع دستی استان فارس اظهار داشت: نتیجه تفاهم‌نامه تپه پوستچی به یکسری کاوش‌ها منجر شده که آموزش است و ۲ هدف را شامل تخمین قدمت منطقه و آشنایی دانشجویان با علم کاوشگری به دنبال داشته است.

وی در ادامه با اشاره به قدمت تپه پوستچی گفت: منطقه باستانی پوستچی نیز مانند بسیاری از مناطق باستانی کشور بر اثر عدم آگاهی مجوزهایی برای ساخت و ساز در حریم یا عرصه این میراث تاریخی صادر شده که تپه پوستچی نیز از این قاعده مستثنی نیست و در حریم این قاعده مستثنی نیست و در حریم عرصه این اثر باستانی ساخت و سازهایی انجام شده است.

محسن نژاد با تأکید بر اینکه اکنون دیگر نمی‌توان دنبال مقصر برای این وضعیت بود، ادامه داد: منطقه پوستچی آثار مهم باستانی را در برمی‌گیرد و باید حفاظت شود.

وی با تأکید بر انجام اقدامات لازم برای حفظ میراث تاریخی این منطقه، گفت: هر نوع اقدامی که از نظر قانون باستان‌شناسی برای میراث محوطه تاریخی پوستچی لازم بوده تا میراث ارزشمند این محل از گزند تخریب و فرسایش نگهداری شود انجام شده است. مدیرکل میراث فرهنگی، گردشگری و صنایع دستی استان فارس در پاسخ به سؤالی درخصوص اینکه آیا ممکن است بعضی ساخت و سازه‌های این منطقه از جمله بلوارهای رحمت و پاسارگاد و خیابان صفایی بر روی مناطق تاریخی و باستانی این محدوده انجام شده باشد، گفت: این احتمال وجود دارد که مناطق مسکونی جنوب تپه پوستچی و سایر نقاط روی سایت تاریخی ایجاد شده باشد.