



تاریخ	۳
مرداد	۱۴۰۲
سه‌شنبه	

## اخبار

صفحه

۲

شماره

۳۶۹۳

سال

بیست‌ونهم

مجازات سلبریتی ها در لایحه حجاب:

### جریمه خودکار تا ۱۰ درصد دارایی و تا ۱۵ سال محرومیت از فعالیت شغلی

خبرگزاری دولت نوشت: اگر کل دارایی یک سلبریتی هنجارشکن یا مروج وولنگاری ۱۰۰ میلیارد تومان باشد تا ۱۰ درصد آن یعنی ۱۰ میلیارد تومان به عنوان جریمه خودکار از حساب سلبریتی خطای کسر می‌شود. ایرنا، خبرگزاری دولت نوشت: در لایحه حجاب تنظیم شده توسط مرکز پژوهش‌های مجلس که اکنون در کمیسیون قضایی در حال بررسی است برای مجازات سلبریتی‌های هنجارشکن موارد متعددی مانند جزای نقدی تا ۱۰ درصد کل دارایی و تا ۱۵ سال محرومیت از فعالیت شغلی در نظر

### ۴۰ درصد از کل بیکاران تحصیلات دانشگاهی دارند



به گزارش «تابناک» به نقل از تسنیم، در بهار ۱۴۰۲، به میزان ۴۱.۲ درصد جمعیت ۱۵ ساله و بیش‌تر، از نظر اقتصادی فعال بوده‌اند، یعنی در گروه شغلان یا بیکاران قرار گرفته‌اند. بررسی تغییرات نرخ مشارکت اقتصادی حاکی از آن است که این نرخ نسبت به فصل مشابه در سال قبل (بهار ۱۴۰۱) ۰.۳ درصد افزایش یافته است. در بهار ۱۴۰۲، به میزان ۲۴ میلیون و ۳۰۶ هزار نفر بوده که نسبت به فصل مشابه سال قبل ۷۲۸ هزار نفر افزایش داشته است. بررسی اشتغال در بخش‌های عمده اقتصادی نشان می‌دهد که در بهار ۱۴۰۲، بخش خدمات با ۵۱.۳ درصد بیش‌ترین سهم اشتغال را به خود اختصاص داده است. در مراتب بعدی، بخش‌های صنعت با ۳۳.۱ درصد و کشاورزی با ۱۵.۵ درصد قرار دارند.

در بهار ۱۴۰۲ سهم جمعیت بیکار فارغ التحصیل آموزش عالی از کل بیکاران ۴۰.۸ درصد بوده است. این سهم در بین زنان نسبت به مردان و در نقاط شهری نسبت به نقاط روستایی بالاتر است. بررسی تغییرات این شاخص نشان می‌دهد که نسبت به فصل مشابه سال قبل ۱.۱ درصد افزایش داشته است.

در بهار ۱۴۰۲ سهم جمعیت شاغل فارغ التحصیل آموزش عالی از کل شاخص ۲۶.۵ درصد بوده است. این سهم در بین زنان نسبت به مردان و در نقاط شهری نسبت به نقاط روستایی بالاتر است. بررسی تغییرات این شاخص نشان می‌دهد که نسبت به فصل مشابه سال قبل ۰.۱ درصد کاهش یافته است.

به گزارش تسنیم، بحث اشتغال فارغ التحصیلان یکی از مصوبات هشتاد و پنجمین جلسه شورای عالی اشتغال است که مطابق مصوبات آخرین و نایب رئیس کمیسیون تلفیق برنامه هفتم:

### زنگ خطر ۲۸ میلیونی شدن جمعیت زیر خط فقر



به گزارش تابناک به نقل از همشهری آنلاین، نایب رئیس کمیسیون تلفیق برنامه هفتم توسعه با بیان اینکه رسیدن جمعیت زیر خط فقر کشور به مرز ۲۸ میلیون نفر زنگ خطر برای توجه ویژه به حوزه آسیب‌های اجتماعی را به صدا در آورده است، گفت: سقوط اقتصادی برخی اقشار جامعه در یک دهه اخیر، رشد حاشیه نشینی، افزایش آمار اعتیاد، فساد، افزایش مهاجرت به شهرهای بزرگ، زنانه شدن چهره آسیب‌های اجتماعی و... از جمله هشدارهایی است که اگر نسبت به ساماندهی و مقابله با آن در برنامه هفتم توسعه جدی نباشیم، به زودی در حوزه سلامت اجتماعی جامعه با بحران جدی روبرو می‌شویم.

محسن پیرهادی با اشاره به اینکه از دهه ۸۰ تاکنون مهمترین بستر برای سیاست‌گذاری و برنامه‌ریزی در زمینه کنترل و کاهش آسیب‌های اجتماعی در لوی قوانین برنامه توسعه بوده است، گفت: مسئله آسیب‌های اجتماعی در لایحه برنامه هفتم توسعه در قالب مفهوم ارتقای سلامت اجتماعی مورد توجه دولت قرار گرفته و در بندهایی از مواد ۸۰، ۸۹ و ۹۲ نیز به مباحث کنترل و کاهش آسیب‌های اجتماعی ورود کرده است.

به گفته پیرهادی لایحه برنامه هفتم توسعه همچون قانون برنامه ششم توسعه برای آسیب‌های اجتماعی اولویت‌بندی قائل شده است اما متأسفانه اولویت‌های پیشنهاد شده در لایحه برنامه هفتم توسعه تفاوت چندانی با اولویت‌های تعیین شده در برنامه ششم توسعه ندارند.

نایب رئیس کمیسیون تلفیق برنامه هفتم با تأکید بر اینکه منطق برنامه‌ریزی توسعه اقتضا می‌کند برنامه‌های جدید، کامل‌تر از برنامه‌های پیشین باشند، ادامه داد: به‌رغم این مهم اما حکام مرتبط با آسیب‌های اجتماعی در لایحه برنامه هفتم توسعه در مقایسه با قانون برنامه ششم توسعه، از کیفیت پایین‌تری برخوردارند و می‌توان گفت به نوعی در پرداخت و پیگیری دچار تنزل شده‌اند.

نماینده مردم تهران در مجلس با تأکید بر اینکه بی‌توجهی به رشد آسیب‌های اجتماعی سبب بحرانی شدن حوزه سلامت اجتماعی می‌شود، افزود: ضعف نگاه آینده نگارانه به آسیب‌های اجتماعی ناپدید، نگاه

مدیرعامل شرکت برق منطقه‌ای فارس و بوشهر از اجرای پروژه تعویض مقره های برق در ایستگاه‌های پارس – پرک و عسلویه – گلوگاه

مدیرعامل شرکت برق منطقه‌ای فارس و بوشهر از اجرای پروژه تعویض مقره های برق در ایستگاه‌های پارس، پرک، عسلویه و گلوگاه استان بوشهر خبر داد و گفت: به دنبال تأسیس صنایع پالایشگاهی و پتروشیمی در منطقه ویژه اقتصادی انرژی پارس جنوبی پروژه تعویض مقره های سلیکونی خطوط ۷۲۵ و ۷۱۷ حد فاصل ایستگاه‌های پارس پرک و عسلویه گلوگاه کلید خورد.

به گزارش روزنامه طلوع به نقل از روابط عمومی شرکت برق منطقه‌ای فارس و بوشهر بداله حقیقی گفت: با تأسیس صنایع در سال ۱۳۸۱ که شرایط آب و هوایی و آلودگی خاصی بر منطقه حاکم بود آغاز گردید

### قالبیاف رئیس مجلس: قیمت کالاهای اساسی نباید بیش از میزان افزایش سالانه حقوق‌ها باشد



رئیس مجلس گفت: باید در برنامه هفتم توسعه تدبیری صورت گیرد که قیمت‌گذاری کالاهای اساسی طوری باشد که افزایش قیمت آنها بیش از میزان افزایش حقوق‌ها نباشد.

به گزارش خبرنگار مهر، محمدباقر قالبیاف در جلسه علنی در جریان بررسی گزارش کمیسیون کشاورزی، آب، منابع طبیعی و محیط زیست در مورد بررسی نحوه سیاست‌گذاری دستگاه‌های متولی در حوزه مدیریت بازار کالاهای استراتژیک گندم و برنج در کشور، اظهار داشت: در جلسه نکات مهمی درباره کالاهای اساسی به خصوص محصولات زراعی مطرح شد که این دغدغه اساسی و جدی مردم است.

وی بیان کرد: چند قلم کالای اساسی در مواد غذایی و جهیزیه وجود دارد و با توجه به قانون خانواده و جوانی جمعیت باید در برنامه هفتم توسعه تدبیری صورت گیرد که قیمت‌گذاری این کالاهای به گونه‌ای باشد که افزایش قیمت آنها بیش از میزان افزایش حقوق‌ها نباشد، چرا که این کالاهای اساسی به صورت مستقیم بر معیشت مردم تأثیرگذار است. در شروع دولت سیزدهم و سال دوم مجلس شورای اسلامی این موضوع با همین نگاه مورد پیگیری قرار گرفت و بودجه‌های سال ۱۴۰۱ و ۱۴۰۲ نیز مورد توجه قرار گرفت.

رئیس مجلس شورای اسلامی تصریح کرد: در صورت وجود شرایط خوب، قیمت حداکثر ۲۵ قلم و در شرایط دیگر حداقل ۱۲ قلم مربوط به معیشت مردم و لوازم اساسی خانگی را تضمین می‌کنیم و باید دولت و مجلس شورای اسلامی مصمم باشند و باید این موضوع در قانون برنامه هفتم پیش بینی شود.

وی ادامه داد: پیش بینی ما برای امسال تولید حدود ۱۲ میلیون تن گندم است و مصرف حدود هشت میلیون تن و به روایتی ۱۲ میلیون تن است، اما خرید امسال حداکثر به هشت میلیون تن رسیده که تولید ۱۲ میلیون تن است. این اتفاق به دلیل قیمت‌گذاری دقیق صورت گرفته که اولویت را توجه

### کارت ملی جایگزین شناسنامه‌ها می‌شود



به گزارش تابناک به نقل از تسنیم، عضو کمیسیون تلفیق برنامه پنج ساله هفتم توسعه گفت: این کمیسیون مصوب کرد که تمام اطلاعات هویتی افراد در کارت ملی جمع می‌شود.

جعفر قادری با اشاره به مصوبات کمیسیون تلفیق در رابطه با استفاده از فناوری اطلاعات در برنامه هفتم توسعه گفت: کمیسیون تلفیق مصوب کرد که تمامی اطلاعات هویتی افراد در کارت ملی شان جمع شود.

وی افزود: همچنین طبق مصوبه کمیسیون، باید به مرور و طی ۵ سال آینده شناسنامه حذف شده و کارت ملی جایگزین شناسنامه‌ها شود.

عضو کمیسیون تلفیق برنامه هفتم توسعه تأکید کرد: طبق بند دیگری از مصوبه کمیسیون، مرجع نگهداری آدرس افراد و کد پستی شخص حقیقی ثبت احوال است، بنابراین اگر فردی خواست به آدرس افراد مطلبی را منعکس کند، باید این تلفن همراه متصل شده و کلیه استعلامات و کلیه ارتباطات دولت قادری تأکید کرد: همچنین کمیسیون مصوب کرد که هر فردی که به سن قانونی رسید باید شماره موبایلی را معرفی کرده تا تمام اطلاعات مربوط به ابلاغ قضایی و تمامی مسائل از این دست به این شماره پیامک شود. تمام موارد متصل کنند.

سخت‌گویی کمیسیون تلفیق برنامه هفتم توسعه اظهار کرد: عملاً در این فرایند یک کارت، حاوی اطلاعات همه مردم خواهد شد تا همه خدمات آنها بر روی این کارت سوار شود. همچنین این کارت به یک شماره تلفن همراه متصل شده و کلیه استعلامات و کلیه ارتباطات دولت قادری تأکید کرد: همچنین کمیسیون مصوب کرد که هر فردی که به سن قانونی رسید باید شماره موبایلی را معرفی کرده تا تمام اطلاعات مربوط به ابلاغ قضایی و تمامی مسائل از این دست به این شماره پیامک شود. تمام موارد متصل کنند.

### کودکان عاشورایی در شیراز گرد هم آمدند



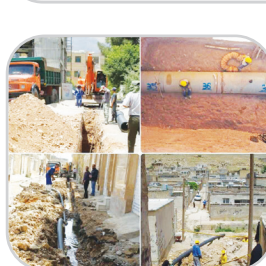
همزمان با سراسر کشور گردهمایی کودکان عاشورایی با عنوان میهمانان کوچک امام حسین (ع) در کانون فارس برگزار شد.

به گزارش روزنامه طلوع به نقل از روابط عمومی اداره کل کانون پرورش فکری کودکان و نوجوانان استان فارس، ستاد اربعین کانون پرورش فکری کودکان و نوجوانان گردهمایی کودکان عاشورایی با عنوان «میهمانان کوچک امام حسین(ع)» را به صورت سراسری برپا کرد.

این برنامه در استان فارس روز یکشنبه ۱ مرداد ۱۴۰۲ مصادف با ۵ محرم در اداره کل کانون پرورش فکری کودکان و نوجوانان استان فارس با حضور کودکان و نوجوانان برگزار شد.

در این گردهمایی کودکان

### مدیرعامل آبفا شیراز خبر داد: اجرای بیش از ۲۱ کیلومتر اصلاح و توسعه شبکه آب شهری و روستایی در شیراز



رئیس هیئت‌مدیره و مدیرعامل شرکت آب و فاضلاب شیراز گفت: از ابتدای امسال تاکنون ۲۱ هزار و ۳۴۴ متر اصلاح و توسعه شبکه آب شهری و روستایی در شیراز صورت گرفته است.

به گزارش روزنامه طلوع به نقل از روابط عمومی شرکت آبفا شیراز بهمن‌بهریزی در حوزه شبکه آفشار داشت: ۹ هزار و ۹۵ متر توسعه و هشت هزار و ۴۴۱ متر تعویض شبکه شهری و روستایی در این مدت اجرا شده است.

مدیرعامل شرکت برق منطقه‌ای فارس و بوشهر از اجرای پروژه تعویض مقره های برق در ایستگاه‌های پارس – پرک و عسلویه – گلوگاه

مدیرعامل شرکت برق منطقه‌ای فارس و بوشهر از اجرای پروژه تعویض مقره های برق در ایستگاه‌های پارس، پرک، عسلویه و گلوگاه استان بوشهر خبر داد و گفت: به دنبال تأسیس صنایع پالایشگاهی و پتروشیمی در منطقه ویژه اقتصادی انرژی پارس جنوبی پروژه تعویض مقره های سلیکونی خطوط ۷۲۵ و ۷۱۷ حد فاصل ایستگاه‌های پارس پرک و عسلویه گلوگاه کلید خورد.

به گزارش روزنامه طلوع به نقل از روابط عمومی شرکت برق منطقه‌ای فارس و بوشهر بداله حقیقی گفت: با تأسیس صنایع در سال ۱۳۸۱ که شرایط آب و هوایی و آلودگی خاصی بر منطقه حاکم بود آغاز گردید

مدیرعامل شرکت برق منطقه‌ای فارس و بوشهر از اجرای پروژه تعویض مقره های برق در ایستگاه‌های پارس – پرک و عسلویه – گلوگاه

مدیرعامل شرکت برق منطقه‌ای فارس و بوشهر از اجرای پروژه تعویض مقره های برق در ایستگاه‌های پارس، پرک، عسلویه و گلوگاه استان بوشهر خبر داد و گفت: به دنبال تأسیس صنایع پالایشگاهی و پتروشیمی در منطقه ویژه اقتصادی انرژی پارس جنوبی پروژه تعویض مقره های سلیکونی خطوط ۷۲۵ و ۷۱۷ حد فاصل ایستگاه‌های پارس پرک و عسلویه گلوگاه کلید خورد.

به گزارش روزنامه طلوع به نقل از روابط عمومی شرکت برق منطقه‌ای فارس و بوشهر بداله حقیقی گفت: با تأسیس صنایع در سال ۱۳۸۱ که شرایط آب و هوایی و آلودگی خاصی بر منطقه حاکم بود آغاز گردید

مدیرعامل شرکت برق منطقه‌ای فارس و بوشهر از اجرای پروژه تعویض مقره های برق در ایستگاه‌های پارس – پرک و عسلویه – گلوگاه

مدیرعامل شرکت برق منطقه‌ای فارس و بوشهر از اجرای پروژه تعویض مقره های برق در ایستگاه‌های پارس، پرک، عسلویه و گلوگاه استان بوشهر خبر داد و گفت: به دنبال تأسیس صنایع پالایشگاهی و پتروشیمی در منطقه ویژه اقتصادی انرژی پارس جنوبی پروژه تعویض مقره های سلیکونی خطوط ۷۲۵ و ۷۱۷ حد فاصل ایستگاه‌های پارس پرک و عسلویه گلوگاه کلید خورد.

به گزارش روزنامه طلوع به نقل از روابط عمومی شرکت برق منطقه‌ای فارس و بوشهر بداله حقیقی گفت: با تأسیس صنایع در سال ۱۳۸۱ که شرایط آب و هوایی و آلودگی خاصی بر منطقه حاکم بود آغاز گردید

مدیرعامل شرکت برق منطقه‌ای فارس و بوشهر از اجرای پروژه تعویض مقره های برق در ایستگاه‌های پارس – پرک و عسلویه – گلوگاه

مدیرعامل شرکت برق منطقه‌ای فارس و بوشهر از اجرای پروژه تعویض مقره های برق در ایستگاه‌های پارس، پرک، عسلویه و گلوگاه استان بوشهر خبر داد و گفت: به دنبال تأسیس صنایع پالایشگاهی و پتروشیمی در منطقه ویژه اقتصادی انرژی پارس جنوبی پروژه تعویض مقره های سلیکونی خطوط ۷۲۵ و ۷۱۷ حد فاصل ایستگاه‌های پارس پرک و عسلویه گلوگاه کلید خورد.

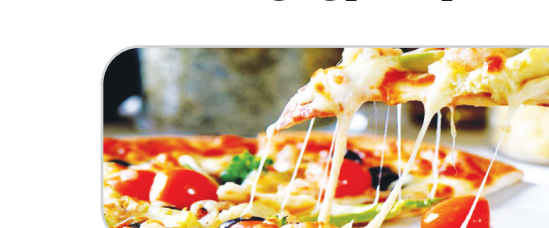
به گزارش روزنامه طلوع به نقل از روابط عمومی شرکت برق منطقه‌ای فارس و بوشهر بداله حقیقی گفت: با تأسیس صنایع در سال ۱۳۸۱ که شرایط آب و هوایی و آلودگی خاصی بر منطقه حاکم بود آغاز گردید

### مدیرعامل آبفا شیراز خبر داد: اجرای بیش از ۲۱ کیلومتر اصلاح و توسعه شبکه آب شهری و روستایی در شیراز

رئیس هیئت‌مدیره و مدیرعامل شرکت آب و فاضلاب شیراز گفت: از ابتدای امسال تاکنون ۲۱ هزار و ۳۴۴ متر اصلاح و توسعه شبکه آب شهری و روستایی در شیراز صورت گرفته است.

به گزارش روزنامه طلوع به نقل از روابط عمومی شرکت آبفا شیراز بهمن‌بهریزی در حوزه شبکه آفشار داشت: ۹ هزار و ۹۵ متر توسعه و هشت هزار و ۴۴۱ متر تعویض شبکه شهری و روستایی در این مدت اجرا شده است.

### مدیرکل استاندارد فارس: جعبه‌های بسته بندی پیتزا مشمول مقررات استاندارد اجباری می‌باشند



مدیر کل استاندارد فارس گفت: جعبه‌های بسته بندی پیتزا مشمول مقررات استاندارد اجباری می‌باشند لذا تولید و توزیع آنها می‌بایست با علامت استاندارد صورت پذیرد و چنانچه جعبه فاقد علامت استاندارد باشد برای مصرف کننده می‌تواند خطرناک باشد.

به گزارش روزنامه طلوع به نقل از روابط عمومی اداره کل استاندارد فارس رزمجو گفت: جعبه‌های مشمول علامت استاندارد دارد یعنی نظارت‌های لازم شامل آزمون‌های میکروبی و فیزیکی مطابق استانداردهای مربوطه بر روی آنها انجام شده و لذا تهدیدی برای سلامت مصرف کننده بوجود نمی‌آورند.

رزمجو یادآور شد که دلیل تعدد محل‌های مصرف و وجود تعداد زیاد فست‌فودهای موجود در استان، نظارت بر تمامی محل‌های مذکور مشکل است اما این اداره کل در حد توان به وظیفه خود که نظارت بر این مراکز است عمل نموده و بازرسی و نظارت از فست‌فودها را انجام می‌دهد که دقت شهروندان نیز در این زمینه نیز بسیار کارساز و مؤثر خواهد بود.

مدیر کل استاندارد فارس تأکید کرد که بهترین ناظر، مصرف‌کنندگان هستند و آنها هستند که باید دقت کنند پیتزا را در چه جعبه‌ای از فروشنده دریافت می‌کنند.