

شماره استاندارد بین المللی روزنامه طلوع (شاپا) : ۸۰۰۲-۵۸۷۳	ISSN: 5873 - 8002	عضو شرکت تعاونی مطبوعات کشور
شیراز: خیابان انقلاب (نادر) / نیش پارک انقلاب / مجتمع رز / طبقه اول	تلفن: ۰۷۱-۳۳۳۴۴۷۷۲	فکس: ۳۳۳۴۴۷۷۱
کازرون: خ قدمگاه / پایین تر از تقاطع امیر کبیر	۰۷۱-۴۲۲۲۹۲۴۶	پست الکترونیک: toloudaily@gmail.com
آدرس صفحه اینستاگرام: https://instagram.com/tolounews		آدرس سایت: www.tolounews.com
مروانامه اخلاقی: tolounews.com/Regulations.aspx		چاپخانه: خلیج فارس

## کشف شهر باستانی زیر گالری



کاوش باستان‌شناسان به کشف بقایای یک شهر باستانی در زیر گالری ملی لندن منجر شد. به گزارش ایرنا، باستان‌شناسانی که شواهدی از جمله یک آتشدان قرن هفتم یا هشتم میلادی را در لندن کشف کرده‌اند، اعلام کردند زمانی یک شهر ساکسون به نام «لوندنویک» (Lundenwic) در همان مکانی قرار داشت که گالری ملی لندن در حال حاضر آنجا واقع شده است.

«آرتنت» نوشت کشف بقایای این شهر باستانی ثابت می‌کند مرکز شهری لندن در دوره ساکسون‌ها بیشتر از آنچه قبلاً تصور می‌شد به سمت غرب گسترش پیدا کرده است.

«استفن وایت»، باستان‌شناس مؤسسه باستان‌شناسی «کالج دانشگاهی لندن» (UCL) با بیان اینکه این یک افتخار برای گالری ملی است که جزئی از چنین اکتشافی باشد، اظهار کرد: «کاوش در گالری ملی فرصتی باورنکردنی برای ماجراجویی هیجان‌انگیز در حوزه باستان‌شناسی و انجام تحقیقات واقعاً برجسته بود.

## ۱۰۱ سال بعد از قانون «استعمال البسه وطنی» توسط احمدشاه!



۱۰۱ سال از صدور فرمان احمدشاه برای اجرای «قانون استعمال البسه وطنی» می‌گذرد؛ قانونی که مجدداً در میان گروهی خاص از جامعه رواج یافت؛ موضوعی که واکنش جریان روشن‌فکری آن زمان را نیز در پی داشت، چنانچه این گروه خواستار وضع مالیات سنگین بر کالاهای لوکسی مانند البسه خارجی شدند و نسبت به خروج ارز از کشور در ازای خرید حریر و پارچه‌های نفیس اعتراض کردند.

### وضع قانونی برای پوشیدن لباس ایرانی

همین موضوع در کنار وضعیت پوشیدن این نوع از البسه به دلایل مختلفی از جمله گران بودن، عدم واردات منظم و نیاز به سفر به سایر کشورها برای خرید، در میان خاندان سلطنتی و افراد متمول رواج داشته است. با این حال در دوره فتح‌علی‌شاه قاجار با اصلاحاتی که عباس‌میرزا نایب‌السلطنه معتقد به انجام آن بود، گستره استفاده از لباس‌های خارجی با ایجاد ارتش منظم به سربازان هم رسید. در لباس‌های متحدالشکل پیوند و از آن جایی که در ایران آن روزگار، امکان تولید انبوه چنین لباس‌هایی وجود نداشت، پارچه لباس سربازان از کشورهای دیگر وارد می‌شد.

البته گستره تأثیرات این تصمیم تنها محدود به رجال سیاسی کشور نماند و سبب شد پای بازار لباس‌های خارجی بیشتر در ایران باز شود و تولیدکنندگان و کارگاه‌هایی که به دلیل محدودیت‌ها، توانایی تولید لباس‌هایی به کیفیت نمونه خارجی را نداشتند، در این چرخه رقابت ضعیف‌تر می‌شدند. با وجود اینکه همه افراد جامعه توانایی خرید چنین لباس‌هایی را نداشتند، اما طبقه مرفه جامعه آن زمان از این امکان استفاده می‌کرد و همین موضوع هم سبب شکاف بیشتری در میان طبقات جامعه می‌شد.

### رونق تولید البسه وطنی از اواسط دوره قاجار

بعدتر و همزمان با سلطنت ناصرالدین‌شاه قاجار، ایجاد کارخانه‌های متعدد نخی‌ریسی، حریربافی، چلواربافی و... برای تولید لباس از پارچه وطنی سبب رونق گرفتن این بازار شد. در واقع این سیاست ترقی اقتصادی با اتکا بر توسعه صنایع دستی داخلی شکل گرفت؛ چنانچه دیگر لباس نظامیان هم از همین پارچه‌های ایرانی تهیه می‌شد و سفارش سالانه این لباس‌های نظامی به تولیدکنندگان توانست به رونق تولید و حمایت از آنها کمک کند.

افول یک صنعت نوپا پس از جنگ جهانی اول، با وقوع جنگ جهانی اول، مشکلات متعددی گریبانگیر کشور شد که یکی از وجوه آن در صنعت تولید لباس و پارچه بود که به نوعی سیاست‌های قبلی این حوزه را به سبب ناامنی اقتصادی تحت تأثیر قرار داده و

## مومیایی کردن از چه زمانی آغاز شد؟



مومیایی کردن اجساد و سپردن آنها در تابوت از مشهورترین ویژگی‌های مصر باستان بوده، که بخش قابل‌توجهی از اکتشافات چند دهه اخیر در مصر را به خود اختصاص داده، اما مومیایی کردن مردگان از چه زمانی آغاز شده است؟

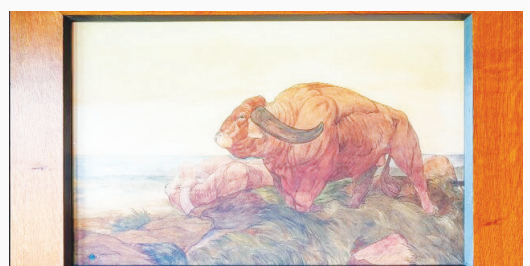
به گزارش ایسنا، مصریان باستان شاید بیشتر به خاطر شیوه خاکسپاری مردگان و ساختن اهرام عظیم و پر کردن مقبره‌های زیرزمینی با گنجه‌ها و اشیاء مجلل شناخته شده‌اند. مصریان باستان همچنین بسیاری از افراد را برای سالم باقی ماندن جسدشان مومیایی می‌کردند. سؤال اینجاست که مردم مصر باستان از چه زمانی به مومیایی کردن اجساد روی آوردند؟

«استفن پاکلی»، محقق دانشگاه «یورک» در بریتانیا، که از نویسندگان دو مقاله درباره «تاریخچه مومیایی کردن در مصر باستان» است، در گفت‌وگویی با «لایوساینس» اظهار کرد: «منشأ مومیایی کردن توسط مصریان تا جایی که شواهد واضحی برای آن وجود داشته باشد، به حوالی ۴۳۰۰ پیش از میلاد بازمی‌گردد. ممکن است به این نتیجه برسیم که قدمت آن به زمان قبل‌تری هم می‌رسد.»

از جمله این شواهد به باندپیچی‌های یک مومیایی ۶۳۰۰ ساله می‌توان اشاره کرد که در یک گورستان مصر باستان در محوطه‌ای واقع در ۳۲۰ کیلومتری جنوب قاهره پیدا شده است. این گورستان در اوایل قرن بیستم کشف شد و باندپیچی‌های کشف‌شده نیز به بریتانیا منتقل شد و اکنون در موزه «بولتون» نگهداری می‌شود.

در جریان تحقیقاتی که در سال ۲۰۱۴ انجام شد، محققان باندپیچی‌ها را بررسی کردند و به این نتیجه رسیدند که در آنها، رزین وجود دارد که معمولاً برای مومیایی کردن استفاده می‌شود. آزمایش‌ها نشان می‌دهد که این رزین از مواد مختلفی مانند روغن گیاهی، چربی حیوانی، موم و صمغ گیاهی ساخته شده است. دانشمندان خاطرنشان کردند که رزین‌های مشابه نیز در دوره‌های زمانی بعدی توسط مصریان باستان برای مومیایی کردن استفاده می‌شدند؛ ۴۳۰۰ پیش از میلاد در تاریخ مصر، یعنی یک هزاره قبل از ابداع هیروگلیف توسط مصریان و حدود ۱۵۰۰ سال قبل از شروع ساخت

## نمایش نقاشی کمیاب از «کتاب جنگل»

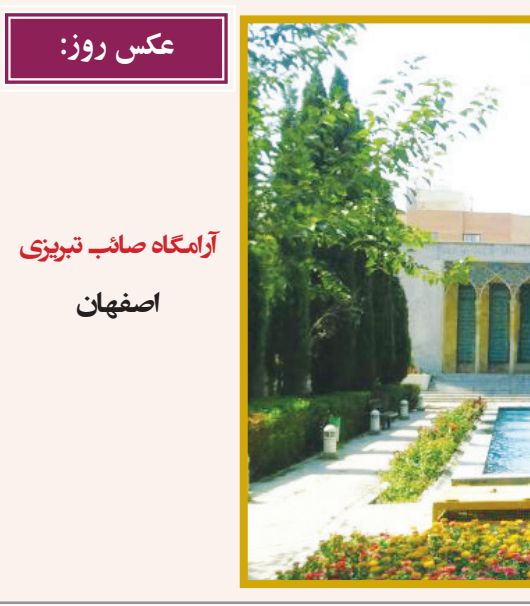


یک نقاشی آبرنگ کمیاب بر اساس «کتاب جنگل» نوشته رودیارد کیپلینگ در خانه این نویسنده بریتانیایی برنده نوبل ادبیات به نمایش گذاشته می‌شود.

به گزارش ایلنا، این نقاشی با عنوان «بازگشت گله بوفالو» یکی از ۱۶ نقاشی است که توسط برادران دوکولی ادوارد و چارلز دتمولد خلق شده است و به این دو نقاش جوان زمانی که تنها ۱۸ سال داشتند سفارش داده شد تا مجموعه داستان‌های بسیار دوست‌داشتنی «کتاب جنگل» نوشته رودیارد کیپلینگ را به تصویر بکشند.

در حال حاضر تنها چهار عدد از این نقاشی‌ها باقی مانده است. این نقاشی رامنا، گاو نر بزرگ گله را در حالی نشان می‌دهد که به دشت رو به رو خیره شده است پس از آنکه موگلی، قهرمان داستان، از گله‌ای گاو میش استفاده کرد تا دشمنش، ببر قاتل را شکست دهد.

تاریخ این آبرنگ ۱۹۰۱ است و با امضای «EJD» همراه شده است. ادوارد و برادرش چارلز از اوایل نوجوانی آثار هنری خلق می‌کردند.

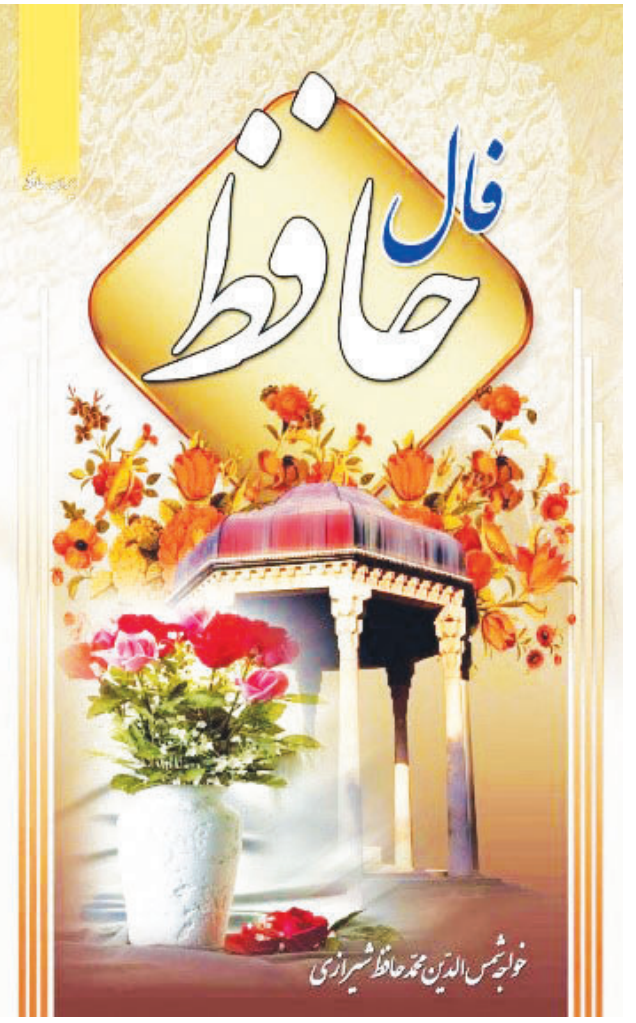


### عکس روز:

### آرامگاه صائب تبریزی

### اصفهان

## امروز شما



- مهر**: راه درستی را انتخاب نکرده‌ای. به نظر می‌رسد این انتخاب آگاهانه نبوده و پایان خوبی هم نخواهد داشت. بهتر از این باره بیشتر فکر کنی.
- آبان**: موقعیتی پیش می‌آید که تو باید دست به انتخاب بزنی. باید شرایط را از جوانب مختلف بررسی کنی و سپس درباره آن تصمیم بگیری.
- آذر**: در رابطه با دیگران خوش برخورد و مهربان هستی اما در رابطه با دوست، سخت‌گیر و خشن می‌شوی. باید علت این برخورد را بفهمی و رفتار را عوض کنی چون دوست تو تکیه‌گاه توست.
- دی**: بزرگ‌ترین نقطه ضعف ما در درون ماست. موانع بیرونی در برابر این ضعف‌ها هیچ نیست. پس قبل از هر کار اول تکلیف را با خود روشن کن. تو دقیقاً چه می‌خواهی!؟
- بهمن**: باید ناراحتی و اختلافات را با گفتگو حل کرد. اگر هیچ وقت در موردش صحبت نشود بعداً دچار ضرر می‌شوی. با یک گفتگوی دوستانه و صمیمی می‌توانی مشکلات و سوء تفاهم‌ها را حل کنی.
- اسفند**: کمی به احساسات و عواطف دیگران احترام بگذار. زمانی که با تو صحبت می‌کند، حتی اگر واقعاً حواست پرت است سعی کن با جملاتی به او نشان دهی که ملاً توجه کافی را داری. حداقل اینظوری او بین تو با دیوار فرق می‌گذارد.
- فروردین**: به دلیل عدم شناخت و آگاهی کامل در مورد شخصی، نمی‌توانی به درستی با او ارتباط برقرار کنی و این موضوع تو را ناراحت و افسرده می‌کند. باید سعی کنی او را بهتر بشناسی و کمی ارتباط و احساسات را عمیق‌تر کنی.
- اردیبهشت**: کوتاه آمدن در برخی مسائل به معنای پذیرش شکست نیست. ممکن است این کوتاه آمدن در اثر یک تدبیر و دوراندیشی خردمندانه اتخاذ شده باشد. پس نگران نباش.
- خرداد**: باید دوباره به سوی دوست و یا همسر خود رفته و سعی کنی تا دو نفری با یک گفتگوی جدی و صریح مشکلات را حل و فصل کنی. با گفتگو می‌توانی به نقطه‌نظرهای مشترکی رسیدی.
- تیر**: مدتی است که حیران و سرگردان مانده‌ای. کسی که بین عقل و قلب خود گرفتار شده باشد به همین وضعیت دچار خواهد شد. سعی کن از بین این دو یکی را انتخاب کرده و هر چه زودتر تکلیف خود را روشن کنی.
- مرداد**: قبل از قبول کردن یک پیشنهاد باید خوب طرف مقابل را شناخت و در مورد آن تحقیق کرد و همه احتمالات را در نظر گرفت بعد جواب داد. عجله کردن در هر کاری پشیمانی به بار می‌آورد.
- شهریور**: باید با آغوش باز و روی گشاده با دوست و یا همسرت برخورد کنی. هیچ کس نیست که عیب و یا ایرادی نداشته باشد. این مسدودت از بعضی عیبه چشم‌پوشی کرد.