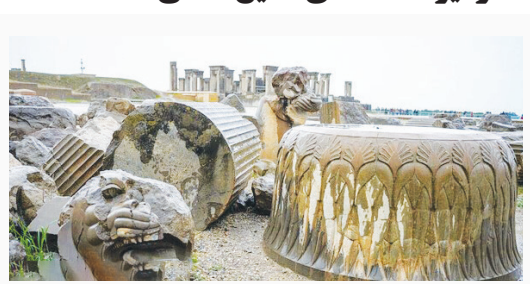




عشق ایرانی در روستوف روسیه

پژوهشگر میراث فرهنگی از وجود منطقه‌ای به نام «بانوی پارسی» در روسیه اطلاع داد و داستان شکل‌گیری این منطقه را براساس مستندات ادبی و تاریخی توضیح داد. به گزارش ویستا، مرضی رضوانفر از یک سند حکومتی داشت که به نام‌های «ایران» (جمهوری اوستیا) و «پارسی» (جمهوری داغستان) در روسیه پژوهش و آنها را پیش از این معرفی کرده است، در متنی که برای ایستاد فرستاده اشاره داشت که برای راهنمایی دکتر نوری محمدزاده، مدیر گروه ایرانشناسی دانشگاه داغستان از وجود منطقه «بانوی پارسی» در روسیه مطلع شده است و براساس پژوهش انجام شده و با استناد به چندین منبع روسی درباره وجه تسمیه منطقه «بانوی پارسی» توضیح داد: «در اوایل قرن ۱۹ میلادی سرباز جوانی که از خانواده‌ای درمانگر از منطقه روستوف امروزی بود توسط قوای دشمن، اسیر و سپس به یک تاجر ایرانی فروخته می‌شود. دختر تاجر سخت بیمار شده و پسر روس او را درمان می‌کند. بعدها عشقی شدید میان دختر تاجر و پسر روس ایجاد شده و پدر راضی به ازدواج می‌شود. پسر پس از آزادی همراه عروس و مقدار زیادی پول راهی منطقه روستوف می‌شوند. مزرعه‌ای خریداری و نام «بانوی پارسی» می‌گیرد. با ازدیاد خانه‌ها و احداث ایستگاه راه آهن، تبدیل به یک منطقه می‌شود که در سرشماری ۲۰۱۰ میلادی بیش از ۶۰۰۰ سکنه جدا از روستای پارسی در

سازه‌های هخامنشی علاوه بر فرونشست، درگیر شکاف‌های عمیق سنگی است



رئیس گروه آب‌زمین‌شناسی سازمان زمین‌شناسی و اکتشافات معدنی با بیان این که دشت مرودشت طی ۲ سال اخیر ۲۱ سانتی متر فرونشست داشته و سازه‌های هخامنشی نیز علاوه بر فرونشست، درگیر شکاف‌های عمیق سنگی هستند، گفت: زیرساخت اصلی سازه‌های هخامنشی روی بستر سنگی است که فرونشست خاک تأثیری در آن ندارد، اما سازه‌هایی که در بخش خاکی قرار دارند، با فرونشست خاک و ایجاد شکاف، به مرور آسیب‌پذیر شده است. به گزارش ایستا، ایمان انتظام سلطانی با بیان این مطلب گفت: فرونشست معمولاً در مرکز دشت مرودشت جایی که زیرساخت اصلی سازه‌های هخامنشی قرار دارد، زیاد بوده و در نواحی که به کوه می‌رسیم، فرونشست کمتر شده؛ اما شکاف‌هایی ایجاد می‌شود که باعث ایجاد شکل نامتقارن شده است. بنابراین شکاف‌های زیادی در مرز سنگی سازه‌های هخامنشی مثل تخت‌جمشید یا نقش‌رستم با بخش خاکی آن که همان دشت مرودشت است، وجود دارد. انتظام ادامه داد: در دشت‌هایی که کشاورزی در آن انجام می‌شود و رودخانه‌ای کنار آن نیست، برای تأمین آب کشاورزی از آبهای زیرزمینی برداشت می‌شود، بویژه در دشت‌های ممنوعه که به دلیل افت سطح آب‌های زیرزمینی، حفر چاه‌های آب جدید امکان‌پذیر نیست.

رئیس گروه آب‌زمین‌شناسی سازمان زمین‌شناسی و اکتشافات معدنی کشور در پاسخ به این پرسش که آیا فرونشست‌های دشت مرودشت به تخریب سازه‌های هخامنشی منجر می‌شود یا نه؟ توضیح داد: فرونشست در مناطق سنگی نه رخ می‌دهد، نه پیشرفت می‌کند. شکاف‌های پیش آمده در قسمت خاکی دشت یعنی بخش‌هایی نزدیک به نقش‌رستم یا تخت‌جمشید هستند. اما نکته حائز اهمیت این است که بارندگی باعث می‌شود شکاف‌هایی که بین دشت و کوه به وجود می‌آید، فرسایش خندقی پیدا کند و به مرور زمان بزرگتر شود. وی در ادامه تأکید کرد: شسته شدن این شکاف‌ها و فرسایش خندقی ناشی از آن، به قسمت‌هایی از آثار تاریخی که در بخش خاکی واقع شده‌اند، مثل کعبه زرتشت در نقش‌رستم، تأثیر منفی

امروز شما



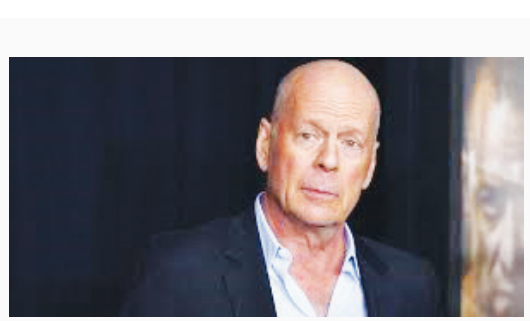
هر چیزی را که می‌شوی نباید باور کنی. با این روش به کسی ظلم خواهی کرد که تو را ضمیمانه دوست دارد و می‌خواهد به دور از همه جاروجنجال‌ها، زندگی تازه‌ای را آغاز کرد.

درباره کسی که دوستش داری نباید اینقدر ابهام و تردید داشت. اگر عشق در مسیری روشن و شفاف حرکت کند. همه این ابهام‌ها برطرف خواهد شد و روز به روز به شناخت‌های بهتری خواهی رسید.



نام این منطقه بعدها از «بانوی پارسی» تبدیل به «پارسی» می‌شود. شولوخوف، نویسنده شهیر روسی در رمان «دُن آرام» که برنده جایزه نوبل شد، به این روستا اشاره می‌کند. عضو هیئت علمی پژوهشگاه میراث فرهنگی و گردشگری در مورد دو روستای ایران و پارسی در روسیه که درباره آنها تحقیق میدانی کرده است، این چنین توضیح داد: «در فروردین ۱۳۹۶ که برای بررسی آثار ایرانیان مهاجر در روسیه به جمهوری‌های اوستیا، چچن و داغستان رفته بودم، با راهنمایی آقای نوری محمدزاده، مدیر وقت گروه ایرانشناسی دانشگاه دولتی داغستان به مناطقی از این جمهوری که مأمن مهاجران ایرانی بود، عزیمت کردم. از جمله مناطقی که مورد بررسی قرار گرفت، روستای

آیا خبر درگذشت بروس ویلیس صحت دارد؟



سراسر جهان دارند. بروس ویلیس در سال ۲۰۱۳ از دنیای سینمای اکشن به علت خسته شدن از بازی در این نوع فیلم‌ها کناره‌گیری کرد و در سال‌های اخیر به دلیل مشکلات گفتار و زبان به طور کامل اعلام بازنشستگی نمود. با توجه به اعلام بازنشستگی بروس ویلیس و عدم تمایل کمپانی‌ها برای همکاری با این بازیگر و البته بیماری سخت وی، بسیاری به نظر می‌رسد که دیگر شاهد هنرنمایی این بازیگر مطرح در فیلم‌های سینمایی باشیم.

خبر درگذشت بروس ویلیس، بازیگر سرشناس هالیوودی دست‌به‌دست می‌چرخد اما بررسی‌ها نشان می‌دهد که این خبر، نادرست است. به گزارش خبرنگار سینمایی ایستا، پس از انتشار گسترده خبر درگذشت بروس ویلیس در شبکه‌های اجتماعی، با رصد خبرگزاری‌های رسمی جهانی، مشخص شد که این خبر صحت ندارد. حتی صفحه اجتماعی این بازیگر، یک پست مفرح منتشر کرد که صحت اخبار منتشرشده را تأیید نمی‌کند. والتر بروس ویلیس در آلمان غربی متولد شد. او با بازی در مجموعه‌های تلویزیونی فعالیت هنری خود را آغاز کرد و با بازی در نقش جان‌مک کلین در سری فیلم‌های جان سخت به شهرت رسید. همین بازی در سری فیلم‌های جان سخت هم بود که ویلیس را پای ثابت اکشن‌های موفق کرد و او را به عنوان یکی از چهره‌های شاخص اکشن در سینمای جهان ماندگار کرد. بعدها دیگر کارهای او مانند مجموعه فیلم‌های «بال فیشکن» به آثاری به یادماندنی و کلاسیک تبدیل شدند. طوری که امروز هم علاقمندان خود را در

احراز هویت یک شهید کرمانی در دارالرحمة شیراز

در گزارش شهدای دارالرحمة شیراز در سال ۱۳۷۲ خاکسپاری شده و با روش DNA شناسایی شده است. پدر این شهید بزرگوار دو سال پیش و مادرش فروردین امسال از دنیا رفتند. اکنون خواهران و برادران این شهید به زیارت مرقد برادرشان آمده‌اند. به گزارش ایستا، شهید علی زراعت‌حرفه پنجم شهریور ۱۳۴۵ در روستای از توابع شهرستان کرمان به دنیا آمد و به‌عنوان بسیجی در جبهه حضور یافت. او ۲۱ فروردین ۱۳۶۲ در عملیات والفجر ۱ در منطقه فکه به شهادت رسید و پیکر مطهرش در سال ۱۳۷۰ کشف و در دارالرحمة شیراز به‌عنوان شهید گمنام خاکسپاری شد.

مدیرکل بنیاد حفظ آثار و نشر ارزش‌های دفاع مقدس استان کرمان از احراز هویت یکی از شهدای گمنام مدفون در دارالرحمة شیراز خبر داد و گفت: شهید علی زراعت‌حرفه از شهدای کرمان است. به گزارش ایستا، محمود مهدی‌فرد اظهار کرد: تعداد زیادی شهید گمنام در استان کرمان و استان‌های دیگر خاکسپاری شده‌اند و شناسایی شهدا با روش علمی DNA یا بانک خونی خانواده شهدا در حال انجام است. تا امروز در استان کرمان، شش شهید در گزارش‌های شهدا و یادمان‌های شهدا سراسر کشور شناسایی و معرفی شده‌اند. او ادامه داد: شهید علی زراعت‌حرفه، متولد شهرستان گلباف بود و

آذر

دوپاره عشق و دوستی رونق تازه‌ای می‌گیرد. پس از یک دوره سردی و رکود، این رونق و گرمی تازه به خصوص در شرایط یاس و ناامیدی، بسیار لذتبخش خواهد بود.

عشق یک طرفه زیان‌آور خواهد بود. این عشق می‌تواند مدت‌ها ادامه داشته باشد بدون اینکه به تغییری یا تحولی منجر شود. بهتر است که مهربانی و عشق دو طرفه باشد تا تغییر ایجاد کند.

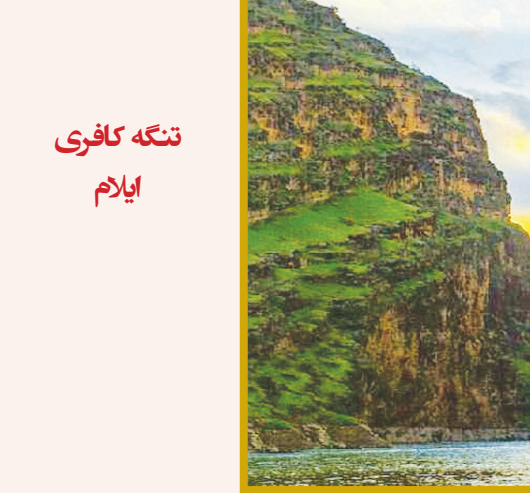
تیر

مشکلات زیادی در این راه وجود دارد و با مخالفت اطرافیان مواجه می‌شوی. بهتر است به فکر چاره باشی و یا از خیرش بگذری.

اسفند

عشق، تفکر و اندیشه‌ها را تسخیر کرده است. برای همین نمی‌توانی به چیزهای دیگری فکر کنی. باید از احساسات و عواطف کم کنی تا آسیمی به تو نرسد.

عکس روز:



تنگه کافری ایلام



مرداد

می‌گوئی او را دوست داری اما هرگز این دوست داشتن را ابراز نمی‌کنی. این دوست داشتن باید از طریق اشیا یا کارهایی که قابل لمس باشند، ابراز شود تا تأثیر داشته باشد.

شهریور

از تحریک کردن احساسات دوست و یا همسرت باید پرهیزی. او به آرامش احتیاج دارد. بهتر است با کسی که تجربه بیشتری دارد مشورت کنی.