



امروز شما



- مهر**

مسائلی در انتظار توست که در برخورد با آن باید صبور باشی. خوششناسی و صبر موجب می شود که تو دوباره به آرامش برسی و با خیالی آسوده تصمیم بگیری.
- فروردین**

سعی کن تا جایی که می توانی از بحث های بیپوده و دردسر آفرین دوری کنی چون تو را در شرایط تشنج و آشفتگی قرار می دهد.
- اردیبهشت**

باید کاری انجام دهی که محبوبیت بیشتر شود. البته با کارهای کلیشه ای یا ظاهرسازی های ریاکارانه نمی توانی به این جایگاه برسی. باید رفتار، گفتار و اندیشه تکی داشته باشی.
- خرداد**

ماجرای عاطفی تازه ای پیش می آید که نباید از آن ترسید. با جرات و جسارت باید وارد این ماجرا شد و از آن پیروز خارج شد. تو این توانایی را داری که هر کسی را مجذوب خود سازی.
- تیر**

مطمئن باش که تلاش های تو به نتیجه خواهد رسید. شاید دیگران از راه های مشروع یا نامشروع دیگری بتوانند کسانی را بدست آورند اما تو با خود عهد کرده ای که زندگی سالمی داشته باشی.
- مرداد**

عشق است که به انسان پال پرواز می دهد. عشق تو را از این زندگی واقعی و روزمره جدا می کند و به فضای جدیدی می برد که پر از هیجان و امید است. بدون امید و عشق زندگی معطل می ماند. پس به زندگی عاطفی ات تکیه کن.
- شهریور**

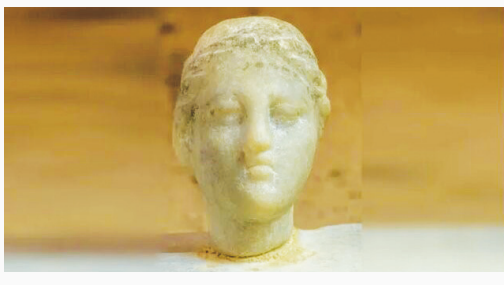
این رویاها و افکار رومانتیک جذاب هستند اما در واقعیت ها جایی ندارند. باید خود را برای زندگی واقعی آماده کرد و به افکاری دل بست که مفید و عملی باشند.
- بهمن**

مشکل اینجاست که وقتی ناراحتی تصمیم می گیری. کمی به خودت و دیگران فرصت بده. به دیگران تا بتوانند توضیح دهند و به خودت که درست فکر کنی و تصمیم عاقلانه بگیری.
- اسفند**

در زندگی عاطفی تو تحول تازه ای به وجود می آید که در نهایت خوب خواهد بود. بهتر است نگران نباشی و فکرت را مشغول نکنی چون همه چیز روبراه است.

طلوع روزنامه فرهنگی / سیاسی / اجتماعی / ورزشی

اختلاف نظر درباره سر مجسمه یک شاهزاده خانم



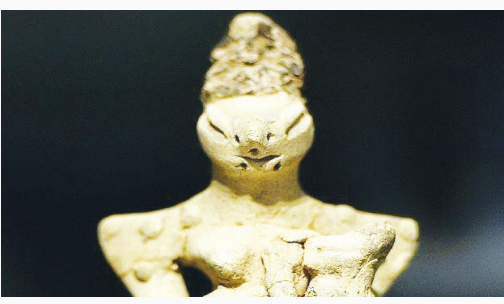
باستان شناسان ساردیسی را در یک معبد مصر باستان کشف کرده اند که احتمال می دهند «کلئوپاترا هفتم» باشد. هرچند در این باره اختلاف نظرهایی وجود دارد. به گزارش ایسنا، یک باستان شناس خبر داد: مجسمه کوچکی که در زیر دیوار معبد در محل یک شهر باستانی مصر کشف شده، ممکن است کلئوپاترا هفتم، ملکه مصری را به تصویر کشیده باشد. با این حال، دیگر باستان شناسان فکر می کنند این مجسمه احتمالاً نشان دهنده شخص دیگری است. «لایوساینس» نوشت، مجسمه سفید و مرمری، که به اندازه ای کوچک است که در دست قرار می گیرد، زنی را نشان می دهد که تاج سلطنتی بر سر دارد. براساس بیانیه ترجمه شده وزارت گردشگری و آثار باستانی مصر، «کاتلین مارتینز»، باستان شناسی که سرپرستی گروه مصری - دومینیکنی که در حال کاوش در محوطه معبد هستند، برعهده دارد، معتقد است که این مجسمه، کلئوپاترا هفتم را به تصویر می کشد. کلئوپاترا هفتم (که از سال ۶۹ تا ۳۰ قبل از میلاد زندگی می کرد) آخرین فرمانروای سلسله بطلمیوسی بود که زمانی آغاز شد که «بطلمیوس یکم سوتر»، یکی از سرداران اسکندر مقدونی در ۳۰۵ قبل از میلاد بر مصر باستان حکومت می کرد. البته در این بیانیه اشاره شده است که سایر باستان شناسان معتقد نیستند این مجسمه، کلئوپاترا هفتم را به تصویر می کشد و ممکن است مجسمه تصویرگر یک شاهزاده خانم یا یک زن سلطنتی دیگر باشد. «زاهی حواس»، وزیر پیشین آثار باستانی مصر که در کشف اخیر نقشی نداشت اما در گذشته در این مکان کاوش کرده است، گفت که فکر می کند این مجسمه مربوط به دوره بعد از کلئوپاترا است. «حواس» با ارسال ایمیلی به «لایوساینس» گفت: «من با دقت

باستان شناسان یک لوح سنگی مرموز در گرجستان پیدا کردند که حاوی زبانی ناشناخته است



اگرچه قدمت دقیق لوح یافت شده در گرجستان نامشخص است، اما محققان با توجه به مصنوعات همراه با این لوح از جمله خرده های سفال و هاون سنگی تخمین می زنند که این لوح در اواخر عصر برنز یا اوایل عصر آهن (هزاره اول پیش از میلاد) ساخته شده است. به گزارش خبرنگار ایلتا به نقل از یورونیوز، این لوح که از سنگ بومی بازالت خفروای ساخته شده است، دارای ابعاد ۲۴.۱ در ۲۰.۱ سانتی متر و دارای ۶۰ علامت است که ۳۹ مورد از آن ها هیچ معادل دقیقی در هیچ خط باستانی شناخته شده ای ندارند. نمادهای نقش بسته بر روی این لوح سنگی با استفاده از یک مته مخروطی ایجاد شده و با ابزارهای گرد صیقل داده شده اند که در نوع خود نشان دهنده درجه بالایی از مهارت هستند. دریاچه باشلیمی بر روی یک فلات آتشفشانی قرار دارد که با تپه های اطراف آن احاطه شده و از شاخه های کوچک رودخانه ماشاورا تغذیه می شود. این منطقه به دلیل اکتشافات باستان شناسی فراوانی که دارد، به ویژه در رابطه با بقایای انسانی که قدمت آن به ۱ میلیون و ۸۰۰ هزار سال پیش می رسد، شناخته شده است. علیرغم اینکه این منطقه قبلاً کاوش های باستان شناسی محدودی داشته است، اما کشف قطعات سرامیکی، یک هاون سنگی و قطعاتی از سنگ شیشه آتش فشانی (ابسیدین) که بر روی آن بود، حاکی از احتمال فعالیت های انسانی قابل توجهی در این منطقه است. این لوح بازالت شامل ۳۹ علامت منحصر به فرد است که در هفت خط افقی یا دایره مرتب شده اند. برخی از این علامت ها تکرار می شوند. ولی در مجموع ۶۰ کاراکتر روی سطح سنگ را می سازند. ترتیب و فراوانی برخی از نویسه ها نشان می دهد که ممکن است برای نشان دادن اعداد یا علائم نگارشی استفاده شده باشد.

کشف مجسمه «انسان مارنما» متعلق به ۷۵۰۰ سال پیش در کویت



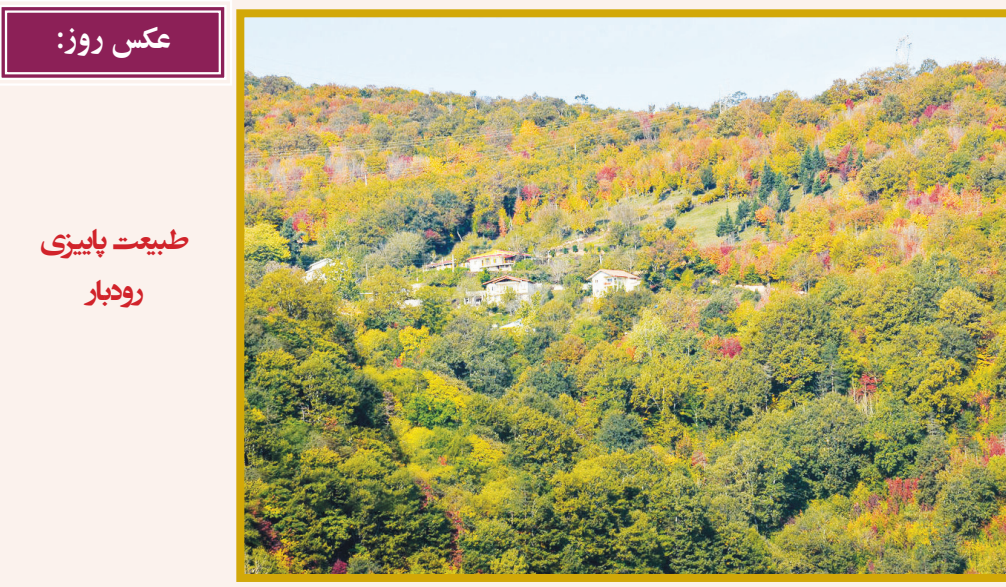
کاوش های باستان شناسی در منطقه صحرایی «الصیبه» در شمال کویت منجر به کشف مجسمه ای سفالی با ظاهری منحصر به فرد شد. به گزارش خبرنگار ایلتا به نقل از یورونیوز، باستان شناسان می گویند این مجسمه نشان دهنده فرهنگ مردمان پیشاتاریخی است که بین سال های ۵۵۰۰ تا ۴۹۰۰ پیش از میلاد در این منطقه زندگی می کرده اند. سر مجسمه که مجموعه ای کشیده، بینی پهن، دهانی محو و چشمانی باریک و تنگ دارد، به نمونه های معروف به مجسمه های انسان های مارنما شباهت دارد که معمولاً توسط فرهنگ «عئبد» ساخته می شدند. این اثر هنری در جریان حفاری ها توسط تیمی از باستان شناسان کویتی و لهستانی در محل باستانی «بحره ۱» در کویت به دست آمده است. پیوتر بیلینسکی، باستان شناس در دانشگاه ورشو لهستان، در این باره می گوید: «وجود این مجسمه سؤالات جالبی را در مورد هدف و ارزش نمادین یا آیینی آن برای مردمان این جامعه باستانی مطرح می کند.» پیش از آنکه سومریان یکی از اولین تمدن های بشری را بنیان بگذارند، فرهنگ محلی عبید بسیاری از زیرساخت های اولیه تمدن را در بین النهرین پایه ریزی کرد. شبکه های تجاری، سیستم های آبیاری و مکان هایی چون معابد از جمله دستاوردهای این فرهنگ بودند که در مناطقی از عراق و کویت امروزی توسعه یافتند. نام این فرهنگ برگرفته از تل العبید در غرب آوارستان ذی قار عراق است که نخستین کاوش بزرگ در آن در سال ۱۹۱۹ انجام گرفت. محوطه باستانی بحره ۱، که به دوران اولیه عبید بازمی گردد، از سال ۲۰۰۹ به دلیل ویژگی های خاص باستان شناسی خود توجه زیادی را به خود جلب کرده است. از جمله این ویژگی ها، وجود بنایی است که به عنوان «عئبد آئینی» توصیف شده و چیدمان معماری غیرمنتظره ای برای آن دوره دارد. کشف بقایای یک کارگاه سفالگری در بحره ۱، یکی از معماهای مرتبط با ظروف سفالی معروف به «ظروف قرمز زبرینه» را حل کرده است. این ظروف در سراسر منطقه یافت شده بودند، اما محل تولید آن ها ناشناخته بود. کشف نمونه هایی از این ظروف همراه با آثار صنایع دستی عبید که حاوی مواد گیاهی در خمیر سفال خود هستند، به پژوهشگران کمک کرده تا نه تنها این محل را به شبکه بزرگ تری از فرهنگ

جذاب ترین ویژگی های این کتیبه چیست؟ شباهت نسبی این کتیبه به چندین سیستم نوشتاری باستانی از جذاب ترین ویژگی های آن است. بطوریکه این کتیبه شباهت هایی به مهرهای مربوط به دوران پیشامسیحیت در گرجستان و خط دریاچه باشلیمی بر روی یک فلات آتشفشانی قرار دارد که با تپه های اطراف آن احاطه شده و از شاخه های کوچک رودخانه ماشاورا تغذیه می شود. این منطقه به دلیل اکتشافات باستان شناسی فراوانی که دارد، به ویژه در رابطه با بقایای انسانی که قدمت آن به ۱ میلیون و ۸۰۰ هزار سال پیش می رسد، شناخته شده است. علیرغم اینکه این منطقه قبلاً کاوش های باستان شناسی محدودی داشته است، اما کشف قطعات سرامیکی، یک هاون سنگی و قطعاتی از سنگ شیشه آتش فشانی (ابسیدین) که بر روی آن بود، حاکی از احتمال فعالیت های انسانی قابل توجهی در این منطقه است. این سیستم نشانه ای به تاریخ فرهنگی قفقاز عمق می بخشد، منطقه ای که اگرچه در چهارراهی بین آسیا و اروپا قرار دارد، اما اغلب در تاریخ نوشته های باستانی به عنوان منطقه ای پیرامونی در نظر گرفته می شود. متون باستانی از جمله نوشته های «آپولونیوس رودسی» و دیگر نویسندگان یونانی، به نگارش در کلیس (گرجستان غربی مدرن) اشاره می کنند اما شواهد باستان شناسی چنین خط هایی همچنان محدود است. ممکن است نمونه های زیادی از این قبیل نوشته ها باقی مانده باشند چرا که انسان های باستان ممکن است از مواد زیست تخریب پذیر مانند چرم یا چوب استفاده کرده بودند که نمی توانند در برابر آب و هوای مرطوب منطقه مقاومت سر گرد برای صیقل دادن به علائم استفاده می کردند. با توجه به سختی جنس سنگ بازالت و دقت این علائم نوشتاری، می توان گفت که این لوح حکایت از سطح بالایی از مهارت و برخورداری از تکنیک های حکاکی پیچیده در آن روزگار دارد. باستان شناسان حدس می زنند

عئبد متصل کنند، بلکه اکولوژی منطقه را در هفت هزار سال پیش بهتر بشناسند. به گفته رومن هوسپیان، باستان شناس گیاه شناسی «تحلیل های اولیه نشان داده اند که رد پای گیاهان وحشی، به ویژه نی، در سفال های تولید شده محلی یافت شده است. در حالی که بقایای گیاهان کشت شده، از جمله جو و گندم، در ظروف وارداتی به عئبد کشف شده اند.» در میان بشقاب ها و کوزه های زیبا که توسط هنرمندان عبید ساخته شده اند، مجسمه های باریک با سرامیکی شبیه به پرندگان یا مارمولک ها یافت شده است. این مجسمه های سفالی اغلب دارای چشمانی شبیه به دانه های قهوه و نقطه هایی روی بدنشان هستند که گویی فلس های مار را نشان می دهند. هنوز مشخص نیست که این تصاویر خنثه چه معنایی دارند، با این حال باستان شناسان نظریه های مختلفی را درباره اهمیت این مجسمه ها براساس محل کشف آن ها مطرح کرده اند. برخی باستان شناسان معتقدند که این مجسمه ها نماد خدایان یا ارواح خنثه مانند هستند که در آیین های مذهبی عبید پرستش می شده اند. مارها در بسیاری از فرهنگ های باستانی به عنوان نماد زایش نو، مرگ و زندگی و یا محافظت در برابر نیروهای شیطانی شناخته می شدند. این مجسمه ها ممکن است بازتاب این باورها باشند. علاوه بر این ها برخی از این مجسمه ها با ویژگی های زنانه طراحی شده اند که می تواند نشانه ای از ارتباط آن ها با آئین های باروری باشد. همچنین از آن جا که بیشتر این مجسمه ها تانکون در گورها همراه با اشیای دیگر یافت شده اند، ممکن است نشان دهنده نقش آئینی آن ها در مراسم تدفین یا محافظت از ارواح باشند.

عکس روز:

طبیعت پاییزی روبرار



عکس روز:

طبیعت پاییزی روبرار