

مدیر کل میراث فرهنگی، گردشگری و صنایع دستی استان فارس خبر داد:

حضور فارس در هجدهمین نمایشگاه بین‌المللی گردشگری و صنایع وابسته در تهران



مدیر کل میراث فرهنگی، گردشگری و صنایع دستی استان فارس از برگزاری هجدهمین نمایشگاه بین‌المللی گردشگری و صنایع وابسته در تهران خبر داد و گفت: استان فارس در این نمایشگاه از ۲۳ تا ۲۶ بهمن ماه با شعار «فارس، شکوه تمدن و تدین» حضور فعال دارد. سرویس خبری/خدیجه غضنفری: محمد ثابت اقلیدی با اشاره به برگزاری این رویداد مهم بین‌المللی در جمع خبرنگاران گفت: این نمایشگاه، مهم‌ترین رویداد گردشگری کشور که هر سال به صورت تخصصی‌تر برگزار می‌شود و یکی از مهم‌ترین ابزارهای معرفی در حوزه گردشگری و صنایع دستی محسوب می‌شود. مدیر کل میراث فرهنگی، گردشگری و صنایع دستی استان فارس بیان کرد: فارس با توجه به جایگاه سومین حرم اهل بیت (ع) و تقویت گردشگری زیارتی در این نمایشگاه حضور دارد. ثابت اقلیدی اضافه کرد: در تلاش هستیم تا با شهرهای مشهد و قم، مثلث کرامت نور را در حوزه گردشگری شکل داده و این موضوع را در نمایشگاه تهران به‌طور جدی دنبال کنیم. وی با بیان اینکه فارس یکی از مهم‌ترین خاستگاه‌های تمدن ایران محسوب می‌شود، مطرح کرد: معرفی این آثار نقش مهمی در شناساندن تاریخ و هویت فرهنگی استان دارد. مدیر کل میراث فرهنگی و گردشگری استان فارس با اشاره به حضور استارت‌آپ‌های هوشمند در حوزه صنایع دستی، گردشگری و میراث فرهنگی در غرفه فارس بیان کرد: در غرفه فارس، ابتکاراتی برای ترویج گردشگری خانوادگی در نظر گرفته شده است. اقلیدی همچنین گفت: در این دوره از نمایشگاه بین‌المللی در تهران ۱۶ هنر سنتی در قالب کارگاه‌های زنده (ورک‌شاپ) به نمایش گذاشته خواهد شد. وی نمایشگاه را فرصتی ارزشمند برای معرفی توانمندی‌های استان فارس در حوزه صنایع دستی و هنرهای



امروز شما



- فروردین** مهر
- اردیبهشت** آبان
- خرداد** آذر
- تیر** دی
- مرداد** بهمن
- شهریور** اسفند

کشفی بزرگ از مقبره ۵۰۰۰ ساله یک بانو

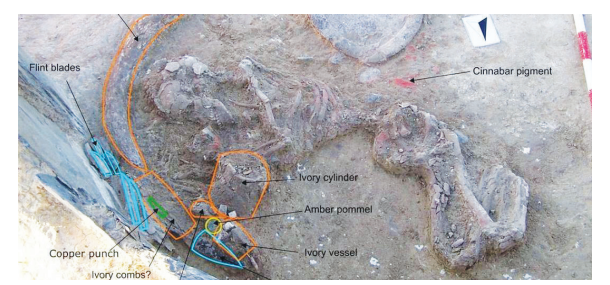


بزرگ‌ترین مجموعه جهان متشکل از مژده‌ها در مقبره ۵۰۰۰ ساله «بانوی عاج» در اسپانیا کشف شد. به گزارش ایسنا، باستان‌شناسان بیش از ۲۷۰ هزار مژده ظریف، که از صدف ساخته شده‌اند، از مقبره حدوداً ۵۰۰۰ ساله «بانوی عاج» در اسپانیا کشف کردند. به گفته باستان‌شناسان این مجموعه، بزرگ‌ترین مجموعه متشکل از مژده است که تاکنون در جهان کشف شده است. «ایوساینس» درباره این نویافته نوشت، این مژده‌ها بخشی از لباس‌های مجلی بودند که از کتان ساخته شده است و با آویزهای عاج و کهربا تزئین شده بودند. این نکته نشان می‌دهد این لباس‌ها برای گروهی خاص از زنان با جایگاه اجتماعی بالا طراحی شده بودند. باستان‌شناسان بین سال‌های ۲۰۱۰ و ۲۰۱۱ میلادی یک مقبره بزرگ، معروف به آرامگاه «مونتلیویو» را در محوطه بزرگ والنسیا، که در ۶ کیلومتری سویل واقع شده است کشف کردند. والنسیا یک سکونتگاه بزرگ متعلق به «عصر مس» است و این مقبره در حدود

بای قاچاقچیان به «تخت گوهر» هخامنشی باز شد



کنشگر میراث فرهنگی با انتشار تصاویری از «تخت گوهر» در مرودشت استان فارس از تعرض قاچاقچیان و جویندگان گنج به این اثر هخامنشی خبر داد. سیاوش آریا، پژوهشگر و کنشگر میراث فرهنگی به ایسنا اطلاع داد: قاچاقچیان و سوداگران اموال تاریخی و فرهنگی به بهانه پوچ و خیال‌انگیز یافتن گنج، به بنای هخامنشی نامدار به «تخت گوهر» یورش برده و با کند و کاوهای غیرمجاز در نزدیکی آن، گودال‌هایی را پدید آورده و به لایه‌های باستان‌شناختی محوطه، آسیب جدی و برگشت‌ناپذیری وارد کرده‌اند. او در ادامه با اشاره به مستندات تاریخی موجود، گفت: یادمان تاریخی «تخت گوهر»، که به «تخت رستم» نیز پرآوازه است، نام برج مانده از سازه‌ای است که در اوایل دوره هخامنشیان برپا شده و آن‌گونه که از شواهد باستان‌شناختی و مهندسی (معماری) و پژوهش‌های تاریخی برمی‌آید، بنایی نیمه‌تمام بوده که به انگیزه‌های گوناگون، هیچ‌گاه در زمان خود به گونه کامل ساخته نشده است. اما برج مانده‌های این سازه تاریخی از دیدگاه پژوهش و مطالعه‌های باستان‌شناختی، هنر، تاریخ اجتماعی و معماری دارای اهمیت بسیار فراوانی است و نزد کارشناسان و پژوهندگان از جایگاه ویژه‌ای برخوردار است. با این همه، بنای «تخت گوهر» از وضعیت حفاظتی نگهداری خوبی برخوردار نیست و روزگار غم باری را پشت سر می‌گذارد و به دست فراموشی سپرده شده است. همچنین قاچاقچیان و سوداگران اموال تاریخی به بهانه‌های خیال‌انگیز و پوچ یافتن گنجی که هیچ وجود خارجی ندارد و توهمی بیش نیست به این یادگار هخامنشیان، یورش برده و در نزدیکی و چند متری آن در دو بخش، گودال‌هایی کوچک و بزرگ را با کند و کاوهای غیرمجاز پدید آورده و به لایه‌های باستان‌شناختی محوطه آسیب جدی و برگشت‌ناپذیری وارد کرده‌اند. فرضیه ارنست هرتسفلد (باستان‌شناس آلمانی) بر این بود که این تختگاه می‌تواند آرامگاه درحال ساخت و ناتمام کمبوجیه فرزند کورش بزرگ باشد. حفاری غیرمجاز در محوطه تخت گوهر به عمق حدود ۳ متر که به انگیزه گنج‌یابی انجام شده است. این کنشگر میراث فرهنگی همچنین به ردّ آتش در این سازه تاریخی اشاره کرد و افزود: به تازگی سودجویان با آتش روشن کردن در کنار یادمان «تخت گوهر» و پرتاب ترقه دستی به بخشی



مقدار زیاد مهره‌ها و میناز زمان استفاده قرار می‌گرفت. در داخل این مقبره، باستان‌شناسان هشت اسکلت کشف کردند که هفت مورد از آن‌ها زن بودند. «رامیرز - کروزادو» (Samuel Ramirez-Cruzado)، زمین‌شناس دانشگاه سویل در اسپانیا در ایمیلی به «ایوساینس» گفت: «این نوع مقبره‌ها در ایبری رایج نیستند و در ایبری غیرمعمول است که بیشتر اجساد دفن‌شده در یک مکان، زن باشند.» رامیرز - کروزادو و همکارانش برای درک کامل این مقبره منحصربه‌فرد، پنج سال را صرف مطالعه دقیق آن کردند. آن‌ها یافته‌های خود را در ۲۹ ژانویه در مجله «Science Advances» منتشر کردند. محققان با دقت تمام مژده‌های کوچک و شبیه به صفحات دایره‌ای را تمیز کردند که در مجموع حدود ۱۵ کیلوگرم وزن داشتند. در مجموع، در این مقبره بیش از ۲۷۰ هزار مهره مجزا وجود داشت. آن‌ها در مقاله خود نوشتند این تعداد «احتمالاً مجموعه مهره‌های موتلیویو را به بزرگ‌ترین مجموعه کشف شده در جهان تبدیل می‌کند.» آن‌ها از صدف‌های گوش‌ماهی ساخته شده‌اند و محققان برآورد کردند که برای ساخت این مهره‌ها بیش از ۸۰۰ کیلوگرم از این صدف‌ها



عکس روز:

راهپیمایی ۲۲ بهمن ۱۴۰۳ در شیراز