

بارش رگبارهای موقتی تا صبح چهارشنبه در فارس

مدیرکل هواشناسی فارس از بارش رگبارهای موقتی تا صبح چهارشنبه، ۲۲ اسفند در سطح این استان خبر داد و گفت: دمای هوا تا چند روز آینده معتدل خواهد بود. قاسم حسینی در گفت‌وگو با خبرنگار ایسنا با اعلام این خبر گفت: تا امروز ۲۱ اسفند کماکان بارش‌های محلی در نقاط مختلف استان به خصوص مناطق جنوب غربی مانند مهر، لامرد، لار، گراش، لایزنگان داراب و... داریم. وی با بیان اینکه این وضعیت تا صبح فردا ادامه دارد، افزود: البته از امشب تا صبح روز چهارشنبه، ۲۲ اسفند رگبارهای موقتی به خصوص در مناطق شمالی استان داریم اما این بارش‌ها دائمی نیستند و در ارتفاعات ممکن است به صورت برف باشد. مدیرکل هواشناسی فارس برای امروز احتمال بارش پراکنده باران در کل مناطق استان از مناطق مرکزی و شیراز و حومه آن وجود دارد اما تمرکز بیشتر بر روی مناطق جنوبی خواهد بود.

خبر

صفحه: ۴
شماره: ۴۱۵۹
سال: سی ام

رئیس اتاق بازرگانی استان فارس تاکید کرد:

تشکیل کارگروهی جهت رفع مشکلات معادن در فارس



رئیس اتاق بازرگانی، صنایع، معادن و کشاورزی استان فارس با تاکید بر اینکه معدن یکی از حوزه‌های مهم اقتصادی در استان است و می‌تولد توجه ویژه‌ای به رفع مشکلات این بخش شود، گفت: نیاز است کارگروهی با مسئولیت معاون عمرانی استانداری فارس و عضویت دستگاه‌های دولتی و حضور بخش خصوصی جهت رفع مشکلات حوزه معدن در استان تشکیل و فعال شود.

به گزارش روزنامه طلوع به نقل از روابط عمومی اتاق بازرگانی فارس در هشاد و هشتمین جلسه شورای گفت‌وگویی دولت و بخش خصوصی استان فارس محمداصداق حمیدیان بیان کرد: امروز مسئله ناترازی سوخت یکی از تبعاتی را برای واحدهای تولیدی و بنگاه‌های اقتصادی ایجاد کرده است. وی افزود: در حال حاضر در حوزه سوخت، سهمیه سوخت در استان برای صنایع اختصاص داده نشده است و سوخت مورد نیاز واحدهای تولیدی صنعتی و غیره نیز برابر فعالیت دستگاه‌ها و واحدها، بازدید کارشناسان و در نهایت تایید شرکت نفت اختصاص می‌یابد که سهمیه سوخت که هر ماه از سوی مسئولان مربوطه اعمال می‌شود، سبب کم شدن تولید در این واحدهای صنعتی شده است. وی با برشماری مشکلات این واحدها در استان از کمبود سوخت اظهار کرد: پیشنهاد شخص ما این است که تامین سوخت صنایع و صنوف خدماتی و معادن توسط شرکت ملی پخش فرآورده‌های نفتی منطقه فارس برای ماه پایانی سال و فروردین ماه ۱۴۰۴ پیش‌بینی و اختصاص یابد. رئیس اتاق بازرگانی فارس اضافه کرد: انتظار است کمیته چند جانبه متشکل از ادارات مرتبط بخش دولتی و بخش خصوصی با محوریت اداره کل صمت استان جهت پایش و نصب سامانه‌های هوشمند در واحدهای معدنی استان جهت تامین سهمیه سوخت واحدهای صنعتی و معدنی در استان تشکیل شود و همچنین شرکت ملی پخش فرآورده‌های نفتی منطقه استان میزان حداقل ۲۰ روز ذخیره سوخت معادن را بدون کسر

معاون توسعه مدیریت و منابع استانداری فارس:

نگاه ترحم آمیز به جامعه معلولان یک پیش‌اشتباه است



معاون توسعه مدیریت و منابع استانداری فارس: بررسی و حل مسائل و مشکلات جامعه فرهیخته معلولان از اهمیت ویژه‌ای برخوردار است. به گزارش روزنامه طلوع به نقل از پایگاه اطلاع رسانی استانداری فارس، معاون توسعه مدیریت و منابع استانداری فارس به حل مسائل و مشکلات این قشر فرهیخته اشاره کرد و افزود: این قشر با وجود مشکلات فراوان در مسیر موفقیت توانستند سربلند شوند که امیدواریم با تلاش و همکاری کل مجموعه، شاهد حل و فصل مشکلات این عزیزان با جدیت کامل باشیم. وی ضمن اشاره به توانمندی‌های افراد معلول بر رفع مشکلات جامعه معلولان تاکید کرد و گفت: نگاه ترحم‌آمیز به جامعه معلولان شایسته نیست بلکه باید از توانمندی و ظرفیت‌های این قشر در عرصه‌های مختلف اجتماعی، فرهنگی و اقتصادی بیشتر استفاده شود. کها با تاکید بر حل مشکلات این قشر از جامعه افزود: جامعه معلولان دارای خلاقیت‌های مختلفی هستند که اگر به خوبی به این استعدادها

معاون توسعه مدیریت و منابع استانداری فارس: بررسی و حل مسائل و مشکلات جامعه فرهیخته معلولان از اهمیت ویژه‌ای برخوردار است. به گزارش روزنامه طلوع به نقل از پایگاه اطلاع رسانی استانداری فارس، معاون توسعه مدیریت و منابع استانداری فارس به حل مسائل و مشکلات این قشر فرهیخته اشاره کرد و افزود: این قشر با وجود مشکلات فراوان در مسیر موفقیت توانستند سربلند شوند که امیدواریم با تلاش و همکاری کل مجموعه، شاهد حل و فصل مشکلات این عزیزان با جدیت کامل باشیم. وی ضمن اشاره به توانمندی‌های افراد معلول بر رفع مشکلات جامعه معلولان تاکید کرد و گفت: نگاه ترحم‌آمیز به جامعه معلولان شایسته نیست بلکه باید از توانمندی و ظرفیت‌های این قشر در عرصه‌های مختلف اجتماعی، فرهنگی و اقتصادی بیشتر استفاده شود. کها با تاکید بر حل مشکلات این قشر از جامعه افزود: جامعه معلولان دارای خلاقیت‌های مختلفی هستند که اگر به خوبی به این استعدادها

معاون دانشگاه علوم پزشکی شیراز:

زیرساخت‌های حوزه بهداشت فارس برای طرح‌های تحقیقاتی مهیاست

معاون بهداشت دانشگاه علوم پزشکی شیراز با اشاره به اینکه زیرساخت‌های حوزه بهداشت برای طرح‌های تحقیقاتی مهیاست، گفت: تعامل بخش‌های تحقیقاتی و بهداشتی تاثیر زیادی بر سطح سلامت جامعه دارد. او رنگ ایلامی امروز، ۲۰ اسفند در نشست مشترک معاون بهداشت و معاون تحقیقات و فناوری دانشگاه علوم پزشکی شیراز که در مرکز تحقیقات HIV برگزار شد، با تاکید بر لزوم هم‌افزایی میان این دو حوزه اظهار کرد: زیرساخت‌های حوزه بهداشت برای اجرای طرح‌های تحقیقاتی مهیاست تا با بهره‌گیری از نتایج پژوهش‌ها، بتوانیم فرآیندهای تشخیص، درمان و پیشگیری را بهبود

معاون بهداشت دانشگاه علوم پزشکی شیراز با اشاره به اینکه زیرساخت‌های حوزه بهداشت برای طرح‌های تحقیقاتی مهیاست، گفت: تعامل بخش‌های تحقیقاتی و بهداشتی تاثیر زیادی بر سطح سلامت جامعه دارد. او رنگ ایلامی امروز، ۲۰ اسفند در نشست مشترک معاون بهداشت و معاون تحقیقات و فناوری دانشگاه علوم پزشکی شیراز که در مرکز تحقیقات HIV برگزار شد، با تاکید بر لزوم هم‌افزایی میان این دو حوزه اظهار کرد: زیرساخت‌های حوزه بهداشت برای اجرای طرح‌های تحقیقاتی مهیاست تا با بهره‌گیری از نتایج پژوهش‌ها، بتوانیم فرآیندهای تشخیص، درمان و پیشگیری را بهبود

گامی دیگری از مدیریت شهری شیراز رقم خواهد خورد؛

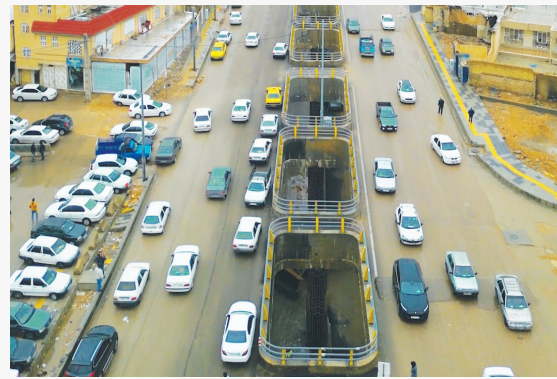
رفع گره ترافیکی ورودی شمالغرب شیراز با بهره‌برداری پروژه زیرگذر نیمه مسقف گویم

به زودی



شهروندان عزیز شهر شیراز قرار بگیرند. ***پروژه زیرگذر نیمه مسقف گویم تأثیرگذار بر حمل‌ونقل و ترافیک ورودی شمال غربی شیراز**
رضا محمدیان رئیس کمیسیون حمل‌ونقل، ترافیک و عمران شورای اسلامی شهر شیراز پروژه زیرگذر نیمه مسقف گویم را بسیار تأثیرگذار بر حمل‌ونقل و ترافیک ورودی شمال غربی شیراز خواند و نیز گفت: این پروژه امکان تردد همزمان ۳ مسیر تندرو در هر جهت و ۳ مسیر کندرو در هر جهت را فراهم می‌کند که در مجموع به ۱۲ مسیر عبوری می‌رسد و این در حالی است که در گذشته تنها ۵ مسیر وجود داشت و افزایش هفت مسیر ظرفیت قابل توجهی را در حوزه حمل‌ونقل این محور ایجاد می‌کند. ***زیرگذر گویم کارکردی فراشهری (استانی و ملی)**

معاون فنی و عمرانی شهرداری شیراز زیرگذر گویم ورودی شمالغرب شیراز را یک ورودی آبرومند برای این کلاتشهر عنوان کرد و نیز گفت: پس از بهره‌برداری کامل آزادراه شیراز-اصفهان می‌توان گفت زیرگذر گویم مهمترین ورودی از همین سمت شیراز است. محمد امین اضافه کرد: پروژه بزرگ مقیاس زیرگذر نیمه مسقف گویم به دلیل مسیر عبوری برای راه ارتباطی سه استان فارس، کهگیلویه و بویراحمد و اصفهان، کارکردی فراشهری (استانی و ملی) خواهد داشت. معاون شهردار شیراز در این باره ادامه داد: مدیریت شهری تصمیم گرفت با یک برنامه‌ریزی کامل در مدت زمان دوسال یک حجم گسترده‌ای از عملیات عمرانی شامل احداث یک زیرگذر بسیار زیبا و منحصربه‌فرد گویم و ساماندهی ۶ کیلومتر بزرگراه آیت اله علوی در ادامه مسیر تا زیرگذر گلستان را در دستور کار قرار دهد. امین مدت زمان عملیات زیرگذر نیمه مسقف گویم را حدود ۲۶ ماه دانست و ادامه داد: عملیات عمرانی شامل تجهیز کارگاه، رفع معارضین تاسیساتی، ملکی، ساخت و برچیدن کارگاه است.



هزار و ۴۰۰ میلیارد تومان با به‌روزرترین تکنولوژی روز دنیا شامل اجرای دیواره‌های تمام مکانیزه در عمق زمین انجام شده باعث شده تا سرعت، دقت و زیبایی کار به گونه‌ای باشد که به عنوان یک ابر پروژه شهری مطرح شود. معاون شهردار شیراز ادامه داد: با افتتاح این پروژه تأثیرگذار بخش قابل توجهی از ترافیک شمال غرب شیراز برطرف می‌شود. ***امسال: سال شکوفایی پروژه‌های بزرگ شهرداری شیراز**
امین امسال را سال شکوفایی پروژه‌های بزرگ شهرداری شیراز عنوان کرد و افزود: همه تلاشمان را به کار بسته‌ایم تا این پروژه‌ها به ویژه پروژه زیرگذر گویم طبق برنامه زمان‌بندی تکمیل و تقدیم شهروندان فهیم شیرازی شود.

استان به افتتاح آن است. اسدی با بزرگ‌مقیاس خواندن این پروژه حجم خاک‌برداری و بتن‌ریزی آن را کمی سابقه دانست و تصریح کرد: بالغ بر ۳۵ هزار مترمکعب بتن و ۸ هزار تن فولاد در این پروژه استفاده شده که در نوع خود بی‌نظیر است. وی با بیان اینکه پروژه بزرگ‌مقیاس زیرگذر نیمه مسقف گویم تأثیر زیادی بر محور شمال غرب شیراز دارد و از نظر زیبایی نیز خاص است، ابراز امیدواری کرد که ادامه کار نیز با همین سرعت پیش رود تا به موقع تحویل مردم شود. اسدی پروژه زیرگذر گویم را یک ابرپروژه حیاتی و مهم عنوان و تاکید کرد: پیشرفت پروژه باوجود پیچیدگی و حجم بالای کار بسیار خوب و قابل توجه است. شهردار کلاتشهر شیراز با قدرانی از همکاری شورای اسلامی شهر و خانواده بزرگ شهرداری شیراز و قرارگاه سازندگی خاتم‌الانبیا (ص) به عنوان پیمانکار این پروژه عظیم شهری بیان کرد: با استفاده از بهترین استانداردها و با جدیت و اهتمام ویژه پروژه زیرگذر نیمه مسقف گویم در حال پیشرفت است و قطعاً با اتمام کار، بزرگ‌ترین و زیباترین ورودی شهری را در میان شهرهای کشور شاهد خواهیم بود. این مقام ارشد شهری شیراز با اشاره به دشوار بودن اجرای زیرگذر گویم گفت: امروزه اجرای پروژه‌های عمرانی کار آسانی نیست و به‌جز تأمین اعتبارات لازم، تملک و جابه‌جایی تاسیسات این پروژه‌ها نیز باید با حساسیت بسیاری صورت بگیرد تا برای زندگی و معیشت ساکنان اطراف پروژه‌ها کمترین مزاحمتی به وجود نیاید. شهردار شیراز گفت: در آستانه عید نوروز و همزمان با ماه مبارک رمضان افتتاح پروژه بزرگ زیرگذر گویم به عنوان هدیه‌ای از سوی شهرداری شیراز و شورای اسلامی شهر به شهروندان تقدیم می‌شود. ***خدمات ارائه شده به شهروندان در قالب اجرای پروژه‌های متعدد در شهر شیراز قابل تقدیر است**



گزارش خبری / حدیجه غضنفری: عملیات اجرایی ابرپروژه زیرگذر نیمه مسقف گویم در بهمن ماه ۱۴۰۱ با عنوان یکی از پروژه‌های بزرگ مقیاس عمرانی با هدف رفع گره ترافیکی محور گویم، ساماندهی ترافیک خروجی غربی شیراز و ساماندهی ترافیک القانی از آزادراه شیراز-اصفهان به ورودی غربی شیراز جهت ایجاد رفاه و آرامش شهروندان و مسافران به طول ۲ کیلومتر آغاز شد که گزارشی از روند اجرای این پروژه مهم و حیاتی در روزنامه طلوع می‌خوانید.

***پروژه زیرگذر گویم یک ابرپروژه حیاتی و مهم در کاهش ترافیک در شمالغرب شیراز**
شهردار کلاتشهر شیراز زیرگذر نیمه مسقف گویم را بزرگترین زیرگذر جنوب کشور دانست و گفت: بهره‌برداری از این پروژه کاهش ترافیک و ارتقای کیفیت عبور و مرور در شمالغرب شیراز را به همراه خواهد داشت. محمداصداق اسدی تصریح کرد: این پروژه مسیر عبور سه استان فارس، کهگیلویه و بویراحمد و اصفهان است که با بهره‌برداری از آن می‌تواند ضمن هویت بخشی به ورودی شمالغرب شیراز و ایجاد رفاه و آسایش برای شهروندان شیرازی، خدمتی شایسته به مسافران باشد.

***پروژه زیرگذر گویم دستاوردی ارزشمند در حوزه زیرساخت‌های شهری**
شهردار کلاتشهر شیراز پروژه زیرگذر گویم را پروژه‌ای منحصربه‌فرد و دستاوردی ارزشمند در حوزه زیرساخت‌های شهری قلمداد کرد و افزود: علیرغم سختی کار و پیچیدگی‌ها و حجم بسیار بالای عملیات مختلف عمرانی، این پروژه فرمانطقه ای با تلاش شبانه روزی همکاران در شهرداری شیراز و پیمانکار مربوطه روند اجرایی خوبی را طی کرده و امید است به زودی به اتمام و تقدیم مردم شیراز شود. اسدی اضافه کرد: اجرای دو پروژه زیرگذر گویم و تعریض بزرگراه آیت‌الله علوی (محور دوکو‌هک) باهدف تسهیل تردد شهروندان، رفع و یا کاهش گره‌های ترافیکی و هویت بخشی به سیما و منظر ورودی شمالغرب کلان‌شهر شیراز و ساماندهی چهره آن در دستور کار قرار گرفت تا ضمن ایجاد امنیت و آرامش خاطر برای شهروندان، کاری اساسی و اصولی در این معبر مهم و پرتردد شهری صورت گرفته باشد.

